

臺中

Transportation Bureau,
Taichung City Government

臺中

臺中市政府交通局
Transportation Bureau of Taichung City Government

中華民國
111年

臺中市政府交通局統計年報

2022 STATISTICS YEARBOOK

Transportation Bureau Taichung City Government

臺中市政府
交通局統計年報

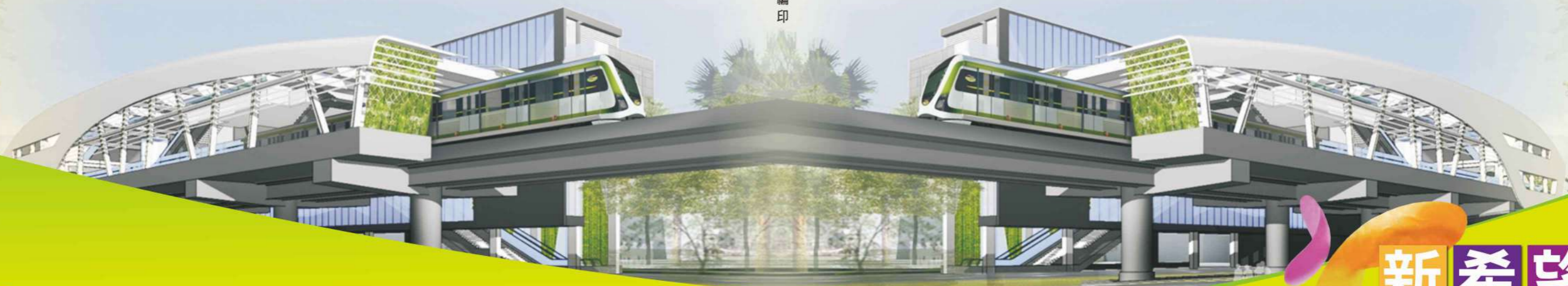


臺中市政府
交通局編印

臺中市政府交通局 編印

Transportation Bureau, Taichung City Government

中華民國112年6月出版



新希望

目 錄

	頁次
提要分析	第1頁至第4頁
壹、大眾運輸	第5頁
臺中市市區公車客運業務	第6頁至第7頁
臺中市汽車運輸業家數及車輛數	第8頁至第11頁
臺中市鐵路客貨運量	第12頁至第15頁
臺中機場營運量	第16頁至第17頁
貳、公路監理	第18頁
臺中市機動車輛登記數	第19頁至第20頁
臺中市領有駕駛執照數	第21頁至第22頁
參、停車管理	第23頁
臺中市市有收費停車位停車收入	第24頁至第25頁
臺中市都市計畫區內停車位數	第26頁至第27頁
肆、交通執法	第28頁
臺中市車輛違規拖吊情形	第29頁至第30頁
臺中市行車事故鑑定案件數量	第31頁
伍、性別統計	第32頁
臺中市政府交通局現任公教人員數-按教育程度 與職等、性別分	第33頁
臺中市政府交通局現任公教人員數-按年齡與官 職等、性別分	第34頁
陸、統計圖表及分析	第35頁
臺中市政府交通局現任公教人員數-按性別、官職 等分	第36頁
臺中市政府交通局現任公教人員數-按教育程度分	第37頁
臺中市政府交通局現任公教人員數-按年齡、 性別分	第38頁
臺中市車輛違規拖吊情形	第39頁
柒、附錄	第40頁
交通統計名詞定義	第41頁至第75頁

凡 例

1. 本年報所列數字以民國 111 年資料為主，但為明瞭歷年交通業務情形，亦將近年各項資料予以刊載，以利比較。
2. 本年報來源，係根據臺中市政府交通局公務統計報表暨其他相關資料等加以整理彙編。
3. 本年報資料內容包括：提要分析、大眾運輸、公路監理、停車管理、交通執法、性別統計、統計圖表、附錄等八大類。
4. 本年報各表內所列「年」係指全年，「年底」係指該年 12 月底，「年度」係指會計年度。
5. 本年報各表所列金額均為新臺幣，度量衡單位一律採用公制，其中資料原非公制者，均經換算為公制以資劃一俾便比較。表內數字或因尾數四捨五入，故部分總數與細數之間，或有未能吻合情事，計算時仍以原始數據計算。
6. 本年報所用符號代表意義如下：
 - 「—」：無數值或數值無統計。
 - 「--」：數值無意義。
 - 「…」：數值尚未發布。
 - 「0」：數值不及半單位。
 - 「 $\text{\textcircled{r}}$ 」：修正數。
7. 以前年度各期資料，如與本期有出入者，以本期數字為準。
8. 本年報送經校對，惟疏漏之處在所難免，敬請閱者不吝指正。

提要分析

壹、前言

為落實市長施政理念，依據 15 大項幸福政見編定 112 年度施政計畫，推動 27 項重要計畫。

為響應本市節能減碳之理念與發展策略，本府積極推動電動公車政策，將市區所轄客運業者電動大客車之充電場站、營運路線作整體規劃，逐步營造本市低碳大眾運輸環境。本府為了提供民眾便利的交通運輸服務，持續推行市民限定政策，建置本市交通行動服務(MaaS)平台，發展智慧交通整合本市公共運輸服務。

推動 22 條小黃公車路線行駛山、海、屯偏遠地區，梨山幸福巴士補足偏鄉公共運輸最後一哩路，照顧民眾就學、就醫及採買的日常所需，發揮在地人服務在地人的理念。

積極正視都市停車問題，尤其於轉運中心等交通節點及商圈停車熱點地區，規劃闢建停車場；另為提升停車服務品質，導入智慧化設備及發展路邊智慧停車系統，讓民眾可運用科技快速尋找停車格位。

貳、交通運輸各項統計

一、市區公車客運業務：本市市區公共汽車 111 年平均每日行駛計 1,387 輛，較上年減少 2 輛(-0.14%)，全年行駛里程計 7,127 萬 3,468 公里，較上年增加 102 萬 7,737 公里(1.46%)，客運運量計 7,650 萬 3,400 人次，較上年增加 130 萬 9,162 人次(1.74%)，每輛公車每日平均行駛 141 公里，平均每車每日載客人次 151 人次（詳表 1-1）。

二、汽車運輸業家數及車輛數：111 年底大眾運輸業者合計 3,060 家，較上年年底減少 68 家(-2.17%)，其中個人計程車 1,783 家數最多，占 58.27%。車輛數共計 3 萬 5,929 輛，較上年底增加 1,094 輛(3.14%)，其中兼營小客車租賃業、小貨車租賃業 1 萬 2,728 輛最多，占 35.43%，汽車貨運業 7,356 輛次之，占 20.47%（詳表 1-2）。

三、車輛登記：111 年底本市機動車輛登記計 296 萬 5,692 輛，較上年底增加

4 萬 5,063 輛(1.54%)，其中汽車 115 萬 5,098 輛，占 38.95%，機車 181 萬 594 輛，占 61.05%；每千人持有汽車達 410 輛，持有機車達 643 輛(詳表 2-1)。

四、市有收費停車位停車收入：111 年底汽機車收費停車格位合計 10 萬 7,719 格(汽車 6 萬 7,077 格、機車 4 萬 642 格)，較上年底增加 226 格(0.21%)；停車、拖吊收入合計 16 億 7053.1 萬元，較上年底增加 2 億 6,926.3 萬元(16.12%)，其中拖吊、保管及移置收入 3,395.6 萬元，占 2.03%，停車計時車輛收入 7 億 8,282.7 萬元，占 46.86%，停車包月車輛收入 3 億 2,705.5 萬元，占 19.58%，權利金收入 5 億 2,669.2 萬元，占 31.53%(詳表 3-1、表 1 及圖 1)。

表 1 本市 111 年底市有收費停車位停車收入表

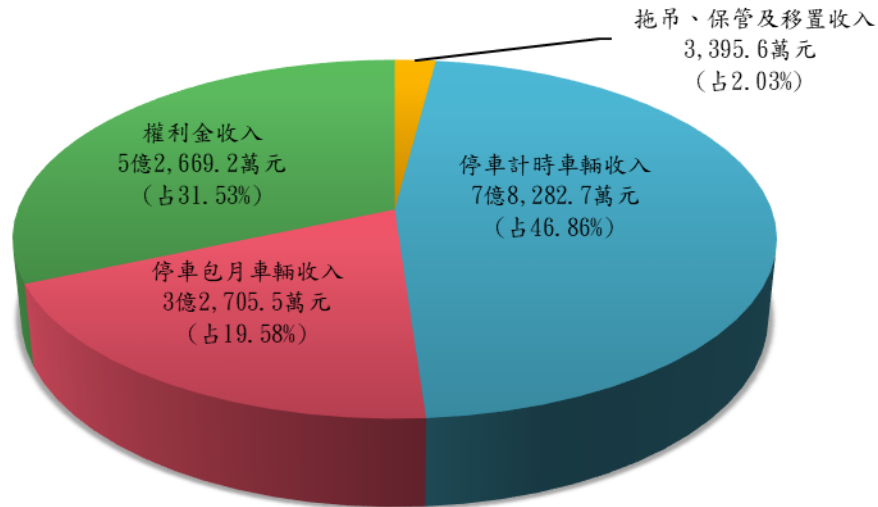
單位：千元

種類	收入	比率(%)
總計	1,670,531	100.00
拖吊、保管及移置收入	33,956	2.03
停車計時車輛收入	782,827	46.86
停車包月車輛收入	327,055	19.58
權利金收入	526,692	31.53

資料來源：本冊表 3-1(臺中市市有收費停車位停車收入)

註：因四捨五入至細項加總與總計不符。

圖1 本市111年底市有收費停車位停車收入概況



資料來源：本冊表3-1(臺中市市有收費停車位停車收入)

五、停車位數：111年底臺中市都市計畫區內停車位數計28萬8,680格位，較上年底減少1,298格位(-0.45%)，其中路邊停車位15萬774格位最多，占52.23%，公有路外停車位10萬7格位次之，占34.65%，私有路外停車位3萬7,899格位再次之，占13.13%(詳表3-2、表2及圖2)。

表2 本市111年底都市計畫區內停車位數表

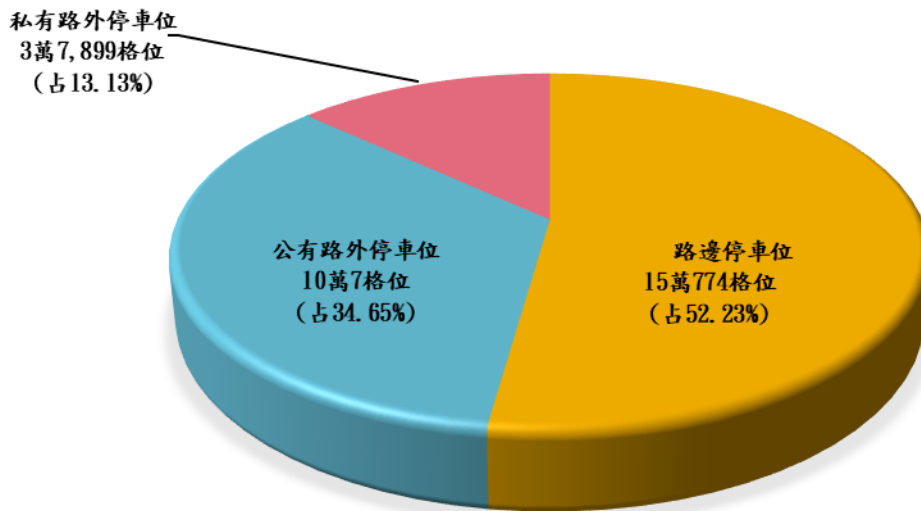
單位：格位

停車位數	格位	比率(%)
總計	288,680	100.00
路邊停車位	150,774	52.23
公有路外停車位	100,007	34.65
私有路外停車位	37,899	13.13

資料來源：本冊表3-2(臺中市都市計畫區內停車位數)

註：因去四捨五入至小數點第2位，故加總不等於100%。

圖2 本市111年底都市計畫區內停車位數概況



資料來源：本冊表3-2(臺中市都市計畫區內停車位數)

六、車輛違規拖吊：111年共拖吊違規車輛合計3萬6,337輛，較上年底增加1,693輛(4.89%)，其中汽車3萬3,436輛最多，占92.02%，平均每日拖吊99.55輛，代收交通違規罰鍰件數2萬5,928件，金額高達2,339萬3,700元(詳表4-1)。

七、行車事故鑑定案件：111年行車事故鑑定案件計有2,776件，較上年增加69件(2.55%)，其中司法機關囑託鑑定計913件，民眾申請鑑定計1,863件(詳表4-2)。

壹、大眾運輸

表1-1 臺中市市區公車客運業務

年及月別 Year & Month		路線數 (線) (期末值) No. of Routes (Routes) (End of Period)	營業里程 (公里) (期末值) Operating Kilometer (Km) (End of Period)	行駛車輛數 (輛/日) Operating Vehicles (Vehicles/Day)	行駛次數 (班次) No. of Traffic Trips (Schedules)	
					平均每 車每日 Average Trips per Bus per Day	
民國101年	2012	148	2,693	713	2,125,756	8.15
民國102年	2013	209	4,264	1,011	2,751,395	7.46
民國103年	2014	241	4,863	1,138	3,109,991	7.49
民國104年	2015	259	5,443	1,192	3,238,823	7.44
民國105年	2016	210	5,848	1,218	3,196,191	7.17
民國106年	2017	219	6,442	1,247	3,202,603	7.04
民國107年	2018	224	7,150	1,308	3,335,488	6.99
民國108年	2019	234	7,266	Ⓐ1,359	3,436,398	6.93
民國109年	2020	243	7,834	Ⓐ1,402	3,530,486	Ⓐ6.88
民國110年	2021	255	8,592	1,389	3,164,510	6.24
民國111年	2022	262	9,311	1,387	3,167,722	6.26
1月	Jan.	256	8,592	1,382	275,816	6.44
2月	Feb.	256	8,803	1,368	241,259	6.30
3月	Mar.	257	8,856	1,382	277,206	6.47
4月	Apr.	257	8,981	1,380	264,455	6.39
5月	May	259	8,791	1,389	272,879	6.34
6月	June	255	8,846	1,391	255,860	6.13
7月	July	255	8,899	1,390	263,721	6.12
8月	Aug.	255	9,034	1,395	266,517	6.16
9月	Sep.	255	9,077	1,450	258,300	5.94
10月	Oct.	262	9,253	1,381	265,121	6.19
11月	Nov.	262	9,360	1,363	259,832	6.35
12月	Dec.	262	9,311	1,378	266,758	6.25

資料來源：本市公共運輸及捷運工程處。

附註：行駛車輛數定義為平均行駛延日車數。

Table 1-1 Passenger Traffic of Bus Companies in Taichung

行駛車公里 (公里) No. of Vehicle Kilometers (Km)			客運人次 (人次) No. of Passengers (Passenger-times)				客運收入 (元)
平均每 車每日 Average Kilometers per Bus per Day	平均每 車每次 Average Kilometers per Vehicle run		平均 每日 Average Passengers per Day	平均每 車每日 Average Passengers per Bus per Day	平均每 車每次 Average Passengers per Vehicle run	Revenues (N.T.)	
41,403,761	159	19	81,498,025	222,672	312	38	1,737,164,680
55,225,740	150	20	103,197,318	282,732	280	38	2,289,565,835
64,271,117	155	21	123,242,067	337,649	297	40	2,657,995,568
68,197,047	157	21	132,488,088	362,981	305	41	2,923,435,734
69,200,019	155	22	135,708,084	370,787	304	42	2,451,755,860
70,338,718	155	22	135,095,334	370,124	297	42	2,817,205,157
73,435,494	154	22	136,322,825	373,487	286	41	2,945,597,845
75,583,790	152	22	133,781,697 (r)	366,525	270	39	3,025,316,010
78,049,113	152	22	111,753,212	305,337 (r)	218	32	2,786,201,639
70,245,731	139	22	75,194,238	206,012	148	24	1,918,026,095
71,273,468	141	22	76,503,400	209,598	151	24	1,978,613,156
6,119,059	143	22	6,871,066	221,647	160	25	173,341,059
5,354,601	140	22	5,713,827	204,065	149	24	147,350,469
6,167,504	144	22	8,035,129	259,198	188	29	200,003,833
5,903,581	143	22	6,465,922	215,531	156	24	165,124,088
6,098,630	142	22	4,771,128	153,907	111	17	129,273,158
5,750,265	138	22	4,013,480	133,783	96	16	111,213,512
6,003,119	139	23	5,258,479	169,628	122	20	141,738,009
6,061,540	140	23	6,032,925	194,610	139	23	159,150,541
5,863,907	135	23	6,808,004	226,933	156	26	175,455,082
6,017,660	141	23	7,253,182	233,974	169	27	186,598,799
5,892,076	144	23	7,410,191	247,006	181	29	188,895,073
6,041,528	141	23	7,870,067	253,873	184	30	200,469,533

Source : Public Transportation & Rapid Transit System Office of Taichung City.

Note : "Operating Vehicle" is defined as "Average Number of Operating Vehicles Accumulated for Daily Service".

表 1-2 臺中市汽車運輸業家數及車輛數

單位：家、輛

年底別 End of Year		合計		汽車貨運業		汽車貨櫃貨運業		汽車路線貨運業	
		Total		Trucking Carrier		Container Trucking Carrier		Fixed-route Trucking Carrier	
		家數 No. of Firms	車數 No. of Vehicles	家數 No. of Firms	車數 No. of Vehicles	家數 No. of Firms	車數 No. of Vehicles	家數 No. of Firms	車數 No. of Vehicles
民國101年底	End of 2012	3,398	29,739	482	6,750	74	1,049	1	224
民國102年底	End of 2013	3,205	30,885	485	6,596	75	1,043	1	220
民國103年底	End of 2014	3,101	31,319	481	6,612	74	1,033	1	212
民國104年底	End of 2015	3,080	32,832	476	6,743	74	1,064	1	205
民國105年底	End of 2016	3,118	33,660	477	6,681	74	1,096	—	—
民國106年底	End of 2017	3,126	35,485	467	6,511	73	1,093	—	—
民國107年底	End of 2018	3,095	36,188	460	6,380	73	1,081	—	—
民國108年底	End of 2019	3,117	34,478	473	6,477	74	1,118	—	—
民國109年底	End of 2020	3,158	34,503	486	6,677	73	1,113	—	—
民國110年底	End of 2021	3,128	34,835	490	7,009	74	1,176	—	—
民國111年底	End of 2022	3,060	35,929	501	7,356	74	1,143	—	—

資料來源：臺中區監理所。

Table 1-2 Number of Transportation Firms & Vehicles in Taichung

Unit : Firms ; Vehicles

兼營汽車貨運業、 汽車貨櫃貨運業		兼營汽車貨運業、 汽車路線貨運業		兼營汽車貨運業、 汽車貨櫃貨運業、 及汽車路線貨運業		遊覽車客運業		公路汽車客運業	
Both Trucking Carrier & Container Trucking Carrier		Both Trucking Carrier & Fixed-route Trucking Carrier		All of the Trucking Carrier , Container Trucking Carrier & Fixed- route Trucking Carrier		Tourist Bus Carrier		Highway Bus Carrier	
家數	車數	家數	車數	家數	車數	家數	車數	家數	車數
No. of Firms	No. of Vehicles	No. of Firms	No. of Vehicles	No. of Firms	No. of Vehicles	No. of Firms	No. of Vehicles	No. of Firms	No. of Vehicles
43	888	1	16	2	3,341	103	1,766	9	370
41	817	1	11	2	3,279	105	1,876	9	242
42	858	1	10	1	1,015	109	2,109	8	242
42	833	1	9	1	988	107	2,198	8	253
42	830	2	229	1	949	109	2,286	8	252
41	768	2	190	1	854	106	2,181	8	247
40	746	1	7	1	695	101	2,114	8	249
39	727	1	3	1	—	99	1,925	8	226
39	686	1	9	—	—	95	1,835	8	211
41	721	1	11	—	—	93	1,798	6	208
42	778	1	10	—	—	95	1,773	6	191

Source : Taichung Motor Vehicles Officer.

表 1-2 臺中市汽車運輸業家數及車輛數（續完）

單位：家、輛

年底別 End of Year		小客車租賃業		小貨車租賃業		兼營小客車租賃業、小貨車租賃業		計程車客運業	
		Car-rental Carrier		Light-truck Rental Carrier		Both Car-rental Carrier & Light-truck Rental Carrier		Taxi Carrier	
		家數 No. of Firms	車數 No. of Vehicles	家數 No. of Firms	車數 No. of Vehicles	家數 No. of Firms	車數 No. of Vehicles	家數 No. of Firms	車數 No. of Vehicles
民國101年底	End of 2012	178	1,451	8	65	16	7,298	154	1,274
民國102年底	End of 2013	196	1,695	8	82	16	8,195	137	1,390
民國103年底	End of 2014	213	2,147	7	81	18	9,889	134	1,446
民國104年底	End of 2015	226	2,650	6	56	19	10,482	134	1,509
民國105年底	End of 2016	258	2,972	6	46	24	10,681	132	1,644
民國106年底	End of 2017	262	3,578	5	62	26	12,262	131	1,625
民國107年底	End of 2018	264	3,924	5	60	27	13,182	130	1,592
民國108年底	End of 2019	270	3,988	5	63	29	12,000	134	1,765
民國109年底	End of 2020	276	3,462	10	89	33	12,140	128	1,884
民國110年底	End of 2021	268	3,412	10	102	35	12,285	127	1,904
民國111年底	End of 2022	269	3,591	11	129	36	12,728	123	1,883

資料來源：臺中區監理所。

Table 1-2 Number of Transportation Firms & Vehicles in Taichung
(Cont. End)

Unit : Firms ; Vehicles

計程車客運服務業		兼營計程車客運業、計程車客運服務業		計程車運輸合作社		個人計程車		個人小貨車貨運業	
Taxi Carrier Services		Both Taxi Carrier & Taxi Carrier Services		Taxi Cooperative		Individual Taxi		Individual Light-truck Carrier	
家數	車數	家數	車數	家數	車數	家數	車數	家數	車數
No. of Firms	No. of Vehicles	No. of Firms	No. of Vehicles	No. of Firms	No. of Vehicles	No. of Firms	No. of Vehicles	No. of Firms	No. of Vehicles
3	—	111	2,151	9	1,194	2,204	1,902	—	—
1	—	97	2,232	10	1,372	2,021	1,835	—	—
1	—	99	2,441	10	1,438	1,902	1,786	—	—
1	—	99	2,619	10	1,492	1,875	1,731	—	—
3	—	101	2,781	10	1,525	1,871	1,688	—	—
2	—	102	2,902	10	1,534	1,889	1,677	1	1
3	—	101	2,918	10	1,562	1,869	1,676	2	2
—	—	97	2,925	10	1,571	1,875	1,688	2	2
1	—	101	3,142	10	1,561	1,896	1,693	1	1
1	—	102	2,990	10	1,563	1,868	1,654	2	2
1	—	106	3,105	10	1,590	1,783	1,650	2	2

Source : Taichung Motor Vehicles Officer.

表 1-3 臺中市鐵路客貨運量

年別 Year	臺灣鐵路									
	客運人次（千人次）									
	合計	泰安	后里	豐原	栗林	潭子	頭家厝	松竹	太原	精武
Total	Taian	Houli	Feng-yuan	Lilin	Tanzi	Tou-jiacuo	Song-zhu	Tai-yuan	Jingwu	
民國101年 2012	39,865	199	1,275	5,925	—	1,591	—	—	1,754	—
民國102年 2013	41,596	240	1,381	5,924	—	1,648	—	—	1,844	—
民國103年 2014	41,655	234	1,415	5,448	—	1,709	—	—	1,897	—
民國104年 2015	44,049	279	1,470	5,677	—	1,862	—	—	2,056	—
民國105年 2016	44,572	311	1,485	5,798	—	1,996	—	—	2,226	—
民國106年 2017	45,842	375	1,661	5,974	—	2,123	—	—	2,546	—
民國107年 2018	47,650	436	2,244	6,229	55	2,185	58	106	2,703	108
民國108年 2019	51,048	428	2,781	6,325	416	1,962	353	758	2,318	778
民國109年 2020	43,324	368	2,061	5,213	460	1,638	349	817	1,915	810
民國110年 2021	32,414	288	1,237	3,808	404	1,219	279	871	1,297	682
民國111年 2022	35,376	283	1,367	4,126	446	1,281	306	1,099	1,236	727

資料來源：臺灣鐵路管理局、交通部鐵道局。

Table 1-3 Railway Passenger & Freight Traffic in Taichung

Taiwan Railway													
No. of Passengers (1,000 Passenger-times)													
臺中	五權	大慶	烏日	新烏日	成功	日南	大甲	臺中港	清水	沙鹿	龍井	大肚	追分
Taichung	Wuquan	Daqing	Wuri	New Wuri	Cheng-gong	Rinan	Dajia	Taichung Port	Qingshui	Shalu	Longjing	Dadu	Zhuifen
17,957	—	1,585	581	2,836	509	228	1,809	52	758	1,593	339	552	321
18,594	—	1,644	571	3,432	559	240	1,823	51	781	1,635	337	541	352
18,814	—	1,578	571	3,662	512	220	1,800	53	833	1,744	323	529	313
19,613	—	1,607	612	4,451	559	211	1,837	57	852	1,720	314	534	339
19,924	—	1,677	560	4,159	548	208	1,903	58	853	1,744	300	512	310
19,431	—	1,896	581	4,591	564	194	1,976	64	860	1,861	304	517	324
19,000	133	2,104	637	4,886	606	195	2,006	68	852	1,892	306	521	322
18,978	971	2,141	640	5,329	618	192	2,070	65	856	1,945	298	513	313
16,070	970	1,912	533	4,389	545	175	1,689	62	732	1,643	255	433	284
11,601	799	1,551	394	3,242	488	143	1,358	56	580	1,299	209	338	270
12,904	1,646	901	384	3,650	537	162	1,372	49	627	1,403	209	346	316

Source : Taiwan Railway Administration & Railway Bureau, Ministry of Transportation & Communications.

表 1-3 臺中市鐵路客貨運量(續完)

年別 Year	臺灣鐵路									
	貨運量 (公噸)									
	合計	泰安	后里	豐原	潭子	太原	臺中	大慶	烏日	新烏日
Total	Taian	Houli	Fengyuan	Tanzi	Taiyuan	Taichung	Daqing	Wuri	New Wuri	
民國101年 2012	1,007,898	—	26,639	—	—	—	2,730	—	230	—
民國102年 2013	355,321	—	21,740	—	—	—	—	—	430	120
民國103年 2014	338,987	—	17,235	15	—	—	1,010	—	711	140
民國104年 2015	329,939	—	16,954	—	—	—	—	—	—	—
民國105年 2016	326,869	—	9,106	—	—	—	—	—	—	—
民國106年 2017	328,167	—	8,105	—	—	—	105	—	—	—
民國107年 2018	277,632	—	5,827	—	—	—	—	—	265	—
民國108年 2019	234,012	—	11,151	—	—	—	—	—	—	—
民國109年 2020	301,306	—	11,326	—	—	—	57	—	—	—
民國110年 2021	274,284	—	18,330	—	—	—	—	—	—	—
民國111年 2022	252,996	—	13,140	—	—	—	—	—	—	—

資料來源：臺灣鐵路管理局、交通部鐵道局。

Table 1-3 Railway Passenger & Freight Traffic in Taichung(Cont. End)

Taiwan Railway									高速鐵路	
Tonnage of Freight Serviced (Metric Tons)									High Speed Railway	
成功	日南	大甲	臺中港	清水	沙鹿	龍井	大肚	追分	進站人次 (人次)	出站人次 (人次)
Cheng-gong	Rinan	Dajia	Taichung Port	Qingshui	Shalu	Longjing	Dadu	Zhuifen	Passengers Into the Station (Passenger-times)	Passengers Out the Station (Passenger-times)
46,921	—	1,200	263,485	5,013	—	661,070	90	520	8,213,044	8,135,674
38,076	—	180	289,425	2,920	—	1,915	340	175	8,817,710	8,727,074
52,941	—	—	258,325	820	—	4,184	3,336	270	9,041,009	8,951,044
41,656	—	140	263,215	915	230	5,085	1,509	235	9,483,663	9,396,024
33,072	—	30	277,595	605	—	105	6,136	220	9,861,980	9,784,669
33,620	—	75	283,975	705	—	—	1,522	60	10,542,063	10,429,504
33,292	—	270	228,165	245	—	5,060	4,403	105	11,112,909	11,001,709
—	155	730	215,950	1,260	—	2,985	1,641	140	11,604,259	11,492,823
21,339	270	2,100	251,825	2,222	—	6,915	5,252	—	9,496,055	9,427,100
28,299	—	140	220,150	1,045	—	4,495	1,825	—	7,299,665	7,238,159
24,179	250	1,065	197,015	225	—	10,160	6,962	—	9,021,383	8,971,894

Source : Taiwan Railway Administration & Railway Bureau, Ministry of Transportation & Communications.

表 1-4 臺中機場營運量

年別 Year	起降架次 (架次) Aircraft Movements (Movements)	客運人次 (人次) No. of Passengers (Passenger-Times)		
		合計	國際航線(含港澳)	兩岸航線
		Total	International Route	Cross-strait Route
民國101年 2012	19,710	1,592,361	599,119	314,147
民國102年 2013	22,120	1,807,499	798,718	294,523
民國103年 2014	25,293	2,186,971	978,831	400,343
民國104年 2015	26,456	2,343,260	1,057,366	478,384
民國105年 2016	25,945	2,380,116	1,112,953	359,476
民國106年 2017	25,528	2,394,648	1,216,581	184,015
民國107年 2018	30,838	2,638,774	1,411,698	205,386
民國108年 2019	33,694	2,821,967	1,494,390	197,624
民國109年 2020	17,030	1,104,631	194,725	11,821
民國110年 2021	10,953	581,767	2,212	13
民國111年 2022	15,553	937,131	12,112	15

資料來源：交通部民用航空局。

Table 1-4 Traffic Volume of Taichung Airport

	貨運量 (公噸)			
	Freight Tonnage (Metric Tons)			
	國內航線 Domestic Route	合計 Total	國際航線(含港澳) International Route	兩岸航線 Cross-strait Route
679,095	1,820	—	—	1,820
714,258	2,004	—	—	2,004
807,797	2,143	—	—	2,143
807,510	2,942	686	36	2,221
907,687	3,807	1,461	71	2,276
994,052	3,567	1,339	3	2,226
1,021,690	3,757	1,526	5	2,226
1,129,953	3,729	1,311	3	2,415
898,085	2,308	301	0	2,006
579,542	1,545	70	—	1,475
925,004	1,889	29	—	1,860

Source : Civil Aeronautics Administration, Ministry of Transportation & Communications.

貳、公路監理

表 2-1 臺中市機動車輛登記數

單位：輛、輛/千人

年底別 End of Year	總計 Grand Total	汽車 Automobile							
		合計 Total	每千人 持有數 Sets per 1,000 Persons	大客車 Bus			大貨車 Heavy Truck		
				計 Subtotal	自用 Private	營業 Business	計 Subtotal	自用 Private	營業 Business
民國101年底 End of 2012	2,726,395	966,495	360	3,014	211	2,803	23,582	12,748	10,834
民國102年底 End of 2013	2,669,109	990,717	367	3,241	191	3,050	23,538	12,876	10,662
民國103年底 End of 2014	2,662,965	1,015,213	373	3,547	191	3,356	22,169	13,079	9,090
民國104年底 End of 2015	2,693,465	1,042,587	380	3,697	190	3,507	22,398	13,233	9,165
民國105年底 End of 2016	2,725,634	1,060,518	383	3,807	191	3,616	22,469	13,323	9,146
民國106年底 End of 2017	2,766,307	1,078,943	387	3,717	180	3,537	22,261	13,469	8,792
民國107年底 End of 2018	2,800,681	1,093,995	390	3,731	174	3,557	21,691	13,338	8,353
民國108年底 End of 2019	2,835,886	1,105,642	393	3,524	168	3,356	21,126	13,334	7,792
民國109年底 End of 2020	2,872,294	1,116,731	396	3,433	171	3,262	21,188	13,392	7,796
民國110年底 End of 2021	2,920,629	1,136,403	404	3,398	174	3,224	21,680	13,552	8,128
民國111年底 End of 2022	2,965,692	1,155,098	410	3,319	182	3,137	21,740	13,347	8,393

資料來源：交通部統計處。

Table 2-1 Number of Registered Motor Vehicles in Taichung

汽車 Automobile								機車 Motorcycle			
小客車 Sedan				小貨車 Light Truck			特種車 Specially Constructed Vehicles	合計 Total	每千人 持有數 Sets per 1,000 Persons	重型 Heavy-type	輕型 Light-type
計 Subtotal	自用 Private	營業 Business	計程車 Taxi	計 Subtotal	自用 Private	營業 Business					
819,550	805,706	13,844	6,677	113,215	110,042	3,173	7,134	1,759,900	655	1,395,037	364,863
842,075	827,022	15,053	6,841	114,705	111,522	3,183	7,158	1,678,392	621	1,382,179	296,213
866,282	849,131	17,151	7,106	116,048	113,277	2,771	7,167	1,647,752	606	1,399,244	248,508
891,966	873,485	18,481	7,355	117,408	114,577	2,831	7,118	1,650,878	602	1,437,496	213,382
908,883	890,086	18,797	7,656	117,997	115,028	2,969	7,362	1,665,116	602	1,482,890	182,226
926,625	906,704	19,921	7,771	118,828	115,810	3,018	7,512	1,687,364	605	1,548,379	138,985
941,539	920,740	20,799	7,763	119,511	116,647	2,864	7,523	1,706,686	609	1,592,543	114,143
953,063	931,531	21,532	7,962	120,312	117,315	2,997	7,617	1,730,244	615	1,635,749	94,495
963,099	941,670	21,429	8,294	121,256	118,095	3,161	7,755	1,755,563	622	1,671,702	83,861
980,276	959,102	21,174	8,120	123,035	119,535	3,500	8,014	1,784,226	634	1,705,935	78,291
997,280	975,582	21,698	8,230	124,694	120,946	3,748	8,065	1,810,594	643	1,736,444	74,150

Source : Department of Statistics, Ministry of Transportation & Communications.

表 2-2 臺中市領有駕駛執照數

單位：人、人/百人

年底別 End of Year	汽車					
	總計 Grand Total	普通 Ordinary				
		合計 Total	聯結車 Tractor Trailer	大客車 Bus	大貨車 Heavy Truck	小型車 Small Car
民國101年底 End of 2012	1,561,276	1,515,420	4,630	14,637	64,938	1,431,215
民國102年底 End of 2013	1,602,921	1,556,976	5,033	15,357	65,730	1,470,856
民國103年底 End of 2014	1,644,753	1,597,931	5,373	16,061	66,547	1,509,950
民國104年底 End of 2015	1,686,568	1,639,552	5,674	16,657	67,007	1,550,214
民國105年底 End of 2016	1,729,449	1,682,192	5,986	17,253	67,488	1,591,465
民國106年底 End of 2017	1,768,260	1,720,835	6,303	17,816	68,195	1,628,521
民國107年底 End of 2018	1,796,554	1,748,827	6,721	18,388	68,722	1,654,996
民國108年底 End of 2019	1,822,632	1,774,941	7,068	18,862	69,036	1,679,975
民國109年底 End of 2020	1,853,927	1,806,059	7,356	19,504	69,557	1,709,642
民國110年底 End of 2021	1,878,173	1,830,676	7,687	19,902	70,100	1,732,987
民國111年底 End of 2022	1,905,821	1,858,501	8,011	20,331	70,432	1,759,727

資料來源：交通部統計處。

Table 2-2 Number of Driver's Licenses in Taichung

Unit : Persons ; Persons/100 Persons

Automobile					機器腳踏車 Motorcycle			平均每百人領有執照數	
職業 Professional					合計	重型	輕型	Average No. of Licenses per Hundred Persons	
合計	聯結車	大客車	大貨車	小型車	合計	重型	輕型	汽車	機車
Total	Tractor Trailer	Bus	Heavy Truck	Small Car				Total	Over 50c.c.
45,856	12,171	10,199	12,838	10,648	1,667,751	1,566,985	100,766	58.15	62.12
45,945	12,174	10,286	12,680	10,805	1,711,507	1,612,795	98,712	59.33	63.35
46,822	12,360	10,584	12,713	11,165	1,764,222	1,668,166	96,056	60.47	64.87
47,016	12,286	10,728	12,367	11,635	1,802,467	1,709,262	93,205	61.45	65.68
47,257	12,138	10,898	12,160	12,061	1,833,342	1,742,928	90,414	62.50	66.25
47,425	11,935	10,851	11,845	12,794	1,864,416	1,775,850	88,566	63.45	66.90
47,727	11,685	10,893	11,740	13,409	1,892,292	1,806,092	86,200	64.07	67.49
47,691	11,529	10,719	11,421	14,022	1,909,261	1,826,048	83,213	64.74	67.82
47,868	11,601	10,745	11,329	14,193	1,936,868	1,855,320	81,548	65.72	68.66
47,497	11,574	10,580	11,127	14,216	1,959,999	1,880,310	79,689	66.76	69.66
47,320	11,677	10,338	10,903	14,402	1,982,041	1,904,147	77,894	67.72	70.42

Source : Department of Statistics, Ministry of Transportation & Communications.

叁、停車管理

表 3-1 臺中市市有收費停車位停車收入

年別 Year	停車位數 (年底數) Parking Lots (End of Year)			總計 Grand Total	拖吊、保管及移 Revenues of Tows				
	合計 (格位) Total (Spaces)	汽車 (格位) Automobile (Spaces)	機車 (格位) Motorcycle (Spaces)		合計 Total	汽車 Automobile			
	民國101年	2012	Ⓡ 52,283		Ⓡ 41,288	Ⓡ 10,995	831,465	51,558	49,359
	民國102年	2013	Ⓡ 54,023		Ⓡ 39,657	Ⓡ 14,366	833,040	48,118	46,132
民國103年	2014	59,511	42,015	17,496	884,937	48,654	46,815		
民國104年	2015	62,264	44,032	18,232	962,012	45,451	43,024		
民國105年	2016	71,751	46,887	24,864	1,084,350	40,787	37,170		
民國106年	2017	79,716	50,997	28,719	1,147,345	37,382	33,588		
民國107年	2018	86,923	53,240	33,683	1,252,002	35,322	31,772		
民國108年	2019	92,558	58,072	34,486	1,298,011	36,388	34,520		
民國109年	2020	102,134	64,769	37,365	1,487,702	39,640	38,096		
民國110年	2021	107,493	68,195	39,298	1,401,267	32,663	31,536		
民國111年	2022	107,719	67,077	40,642	1,670,531	33,956	32,274		

資料來源：本市停車管理處。

Table 3-1 The Revenues of Municipal Charged Parking Lots in Taichung

停車、拖吊收入(千元)						
Revenues of Charged Parking Lots & Tows(N.T.1,000)						
置收入	停車計時車輛收入 Revenues by Time	停車包月車輛收入 Revenue of Month-Payment Parking Lots			權利金收入 Revenues by Right	
機車 Motorcycle		合計 Total	汽車 Automobile	機車 Motorcycle		
2,199	516,049	157,336	153,232	4,105	106,522	
1,986	511,539	148,818	145,074	3,744	124,565	
1,839	459,166	176,807	172,716	4,090	200,310	
2,428	498,906	196,436	191,833	4,603	221,219	
3,617	549,636	209,960	203,233	6,727	283,968	
3,794	565,193	206,743	200,447	6,295	338,027	
3,551	631,026	220,522	213,909	6,613	365,132	
1,868	652,825	231,508	224,069	7,439	377,290	
1,544	705,155	269,998	260,587	9,411	472,910	
1,126	673,172	300,083	289,699	10,384	395,350	
1,682	782,827	327,055	316,286	10,769	526,692	

Source : Parking Management Office of Taichung City.

表 3-2 臺中市都市計畫區內停車位數

單位：格位

年底及車種別 End of Year & Car Type		總計 Grand Total	公有路外停車位 Park of Public Outside the Road		
			合計 Total	收費 Charge	不收費 Free
民國101年底	End of 2012	119,711	36,377	29,509	6,868
民國102年底	End of 2013	118,700	38,399	32,140	6,259
民國103年底	End of 2014	158,576	49,978	37,472	12,506
民國105年底	End of 2016	195,977	56,615	41,510	15,105
民國106年底	End of 2017	242,806	89,245	46,565	42,680
民國107年底	End of 2018	259,729	93,897	49,995	43,902
民國108年底	End of 2019	272,561	96,653	51,637	45,016
民國109年底	End of 2020	288,381	100,916	55,694	45,222
民國110年底	End of 2021	289,978	101,185	56,324	44,861
民國111年底	End of 2022	288,680	100,007	55,146	44,861
大型車	Large Car	307	129	92	37
一般	General	307	129	92	37
身心障礙	Disabled Only	—	—	—	—
小型車	Small Car	138,028	56,350	30,518	25,832
一般	General	134,544	54,764	29,788	24,976
身心障礙	Disabled Only	3,484	1,586	730	856
機車	Motorcycle	150,345	43,528	24,536	18,992
一般	General	149,360	42,909	24,125	18,784
身心障礙	Disabled Only	985	619	411	208

資料來源：本市停車管理處。

Table 3-2 Number of Parking Lots of Urban Developed Area in Taichung

Unit : Spaces

私有路外停車位 Park of Private Outside the Road	路邊停車位 Park of Roadside		
	合計 Total	收費 Charge	不收費 Free
20,392	62,942	22,774	40,168
18,882	61,419	21,883	39,536
23,846	84,752	22,039	62,713
29,186	110,176	30,241	79,935
32,069	121,492	33,151	88,341
34,297	131,535	36,928	94,607
37,766	138,142	40,921	97,221
43,728	143,737	46,440	97,297
41,691	147,102	51,169	95,933
37,899	150,774	52,573	98,201
109	69	50	19
109	69	50	19
—	—	—	—
31,594	50,084	36,417	13,667
30,763	49,017	35,759	13,258
831	1,067	658	409
6,196	100,621	16,106	84,515
6,042	100,409	16,086	84,323
154	212	20	192

Source : Parking Management Office of Taichung City.

肆、交通執法

表 4-1 臺中市車輛違規拖吊情形

年別 Year	按車種別 (輛) By Car Type (Vehicles)				按拖吊場 By Impound	
	合計	大型車	小型車	機車	合計	文心拖吊場
	Total	Large Car	Small Car	Motorcycle	Total	Wenshin Impound Lot
民國101年 2012	64,714	9	54,169	10,536	64,714	28,386
民國102年 2013	61,355	9	50,760	10,586	61,355	27,195
民國103年 2014	62,652	8	54,469	8,175	62,652	26,266
民國104年 2015	60,366	7	48,918	11,441	60,366	26,936
民國105年 2016	57,702	—	40,955	16,747	57,702	29,517
民國106年 2017	54,121	1	36,509	17,611	54,121	24,731
民國107年 2018	47,772	1	33,564	14,207	47,772	22,678
民國108年 2019	41,211	—	36,499	4,712	41,211	18,391
民國109年 2020	44,593	2	40,417	4,174	44,593	20,130
民國110年 2021	34,644	1	32,368	2,275	34,644	15,884
民國111年 2022	36,337	—	33,436	2,901	36,337	16,916

資料來源：本府交通局。

Table 4-1 Number of Vehicles Towed in Taichung

區分 (輛)		每日拖吊違規車輛數 (輛/日)				代收交通違規罰鍰數量	
Lots (Vehicles)		No. of Towed Vehicles per Day(Vehicles/Day)				Agency receipts of Traffic Violations Fines	
崇德拖吊場	豐原拖吊場	合計	文心拖吊場	崇德拖吊場	豐原拖吊場	件數	金額(元)
Chongde Impound Lot	Fengyuan Impound Lot	Total	Wenshin Impound Lot	Chongde Impound Lot	Fengyuan Impound Lot	Cases (Cases)	Amounts (N.T.)
29,232	7,096	176.81	77.56	79.87	19.39	42,677	36,563,400
26,981	7,179	168.10	74.51	73.92	19.67	41,809	35,864,900
28,513	7,873	171.65	71.96	78.12	21.57	43,675	38,295,600
25,254	8,176	165.39	73.80	69.19	22.40	41,889	36,278,700
21,666	6,519	157.66	80.65	59.20	17.81	40,309	33,802,200
23,296	6,094	148.28	67.76	63.82	16.70	37,361	31,122,000
20,493	4,601	130.88	62.13	56.15	12.61	32,813	27,957,900
18,556	4,264	112.91	50.39	50.84	11.68	29,102	26,036,700
20,297	4,166	121.84	55.00	55.46	11.38	32,309	28,991,400
15,370	3,390	94.92	43.52	42.11	9.29	24,920	22,499,700
14,813	4,608	99.55	46.35	40.58	12.62	25,928	23,393,700

Source : Taichung City Transportation Bureau.

表 4-2 臺中市行車事故鑑定案件數量
Table 4-2 Number of Traffic Accident Investigation in Taichung

單位：件數
Unit：Case

年別 Year	案件數 Case		
	合計	司法囑託	人民申請
	Total	Judicial Entrusted	People Application
民國101年 2012	1,242	641	601
民國102年 2013	1,598	795	803
民國103年 2014	1,839	881	958
民國104年 2015	1,695	818	877
民國105年 2016	2,052	910	1,142
民國106年 2017	1,957	865	1,092
民國107年 2018	1,987	760	1,227
民國108年 2019	1,931	803	1,128
民國109年 2020	2,331	789	1,542
民國110年 2021	2,707	728	1,979
民國111年 2022	2,776	913	1,863

資料來源：臺中市車輛行車事故鑑定委員會

Source：Traffic Accident Investigation Committee of Taichung City.

伍、性別統計

表 5-1 臺中市政府交通局現任公教人員數-按教育程度與官職等、性別分
Table 5-1 Actual Number of Civil Servants & Teachers of
Transportation Bureau of Taichung City Government
-by Educational Attainment & Official Class & Sex

111年底
End of 2022

單位：人
Unit：Person

人員別 Personnel Category	總計 Grand Total	研究所 Graduate			大學畢業 University	專科畢業 Junior College	高中(職) 畢業 Senior High(Vocational) School	國(初)中 以下 Junior High School & Under
		合計 Total	博士 Ph. D. Degree	碩士 M. A. Degree				
總計 Grand Total	83	51	3	48	32	-	-	-
男 Male	54	39	3	36	15	-	-	-
女 Female	29	12	-	12	17	-	-	-
政務人員 Political Appointee	1	1	1	-	-	-	-	-
男 Male	1	1	1	-	-	-	-	-
女 Female	-	-	-	-	-	-	-	-
簡薦委任職等合 計 Total	82	50	2	48	32	-	-	-
男 Male	53	38	2	36	15	-	-	-
女 Female	29	12	-	12	17	-	-	-
簡任(10-14等) Senior Rank(Grade 10-14)	3	3	-	3	-	-	-	-
男 Male	3	3	-	3	-	-	-	-
女 Female	-	-	-	-	-	-	-	-
薦任(6-9等) Junior Rank(Grade 6-9)	65	43	2	41	22	-	-	-
男 Male	43	33	2	31	10	-	-	-
女 Female	22	10	-	10	12	-	-	-
委任(1-5等) Elementary Rank(Grade 1-5)	14	4	-	4	10	-	-	-
男 Male	7	2	-	2	5	-	-	-
女 Female	7	2	-	2	5	-	-	-
雇員 Auxiliary Employee	-	-	-	-	-	-	-	-
男 Male	-	-	-	-	-	-	-	-
女 Female	-	-	-	-	-	-	-	-

資料來源：本局人事室。

Source：Transportation Bureau of Taichung City Government Personnel Office.

表 5-2 臺中市政府交通局現任公教人員數—按年齡與官職等、性別分
Table 5-2 Actual Number of Civil Servants & Teachers of
Transportation Bureau of Taichung City Government
-by Age & Official Class & Sex

111年底
End of 2022

單位：人
Unit: Person

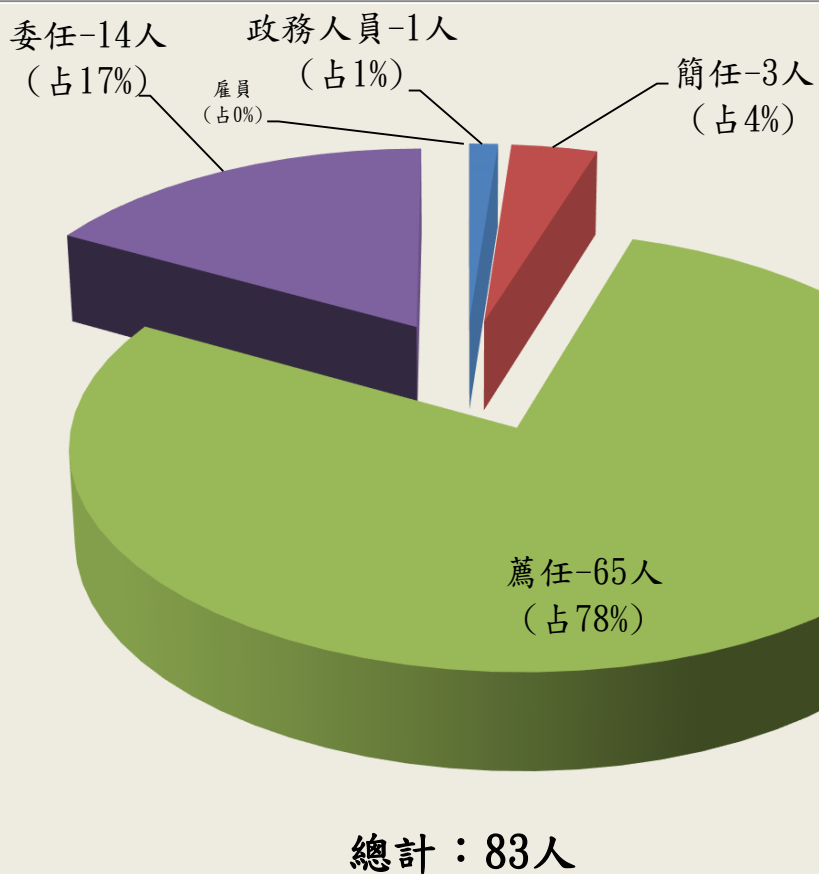
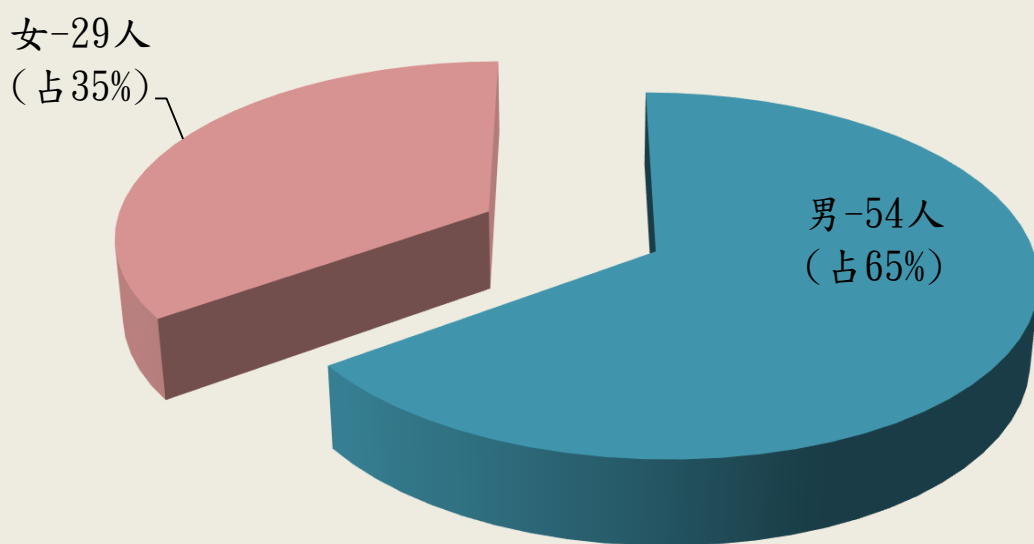
人員別 Personnel Category	合計 Total	24歲 以下 Under 24 Years old	25-29 歲 25-29 Years old	30-34 歲 30-34 Years old	35-39 歲 35-39 Years old	40-44 歲 40-44 Years old	45-49 歲 45-49 Years old	50-54 歲 50-54 Years old	55-59 歲 55-59 Years old	60-64 歲 60-64 Years old	65歲 以上 Over 65 Years old
總計 Grand Total	83	1	13	12	12	17	14	7	5	2	-
男 Male	54	1	5	9	6	14	9	5	3	2	-
女 Female	29	-	8	3	6	3	5	2	2	-	-
政務人員 Political Appointee	1	-	-	-	-	-	1	-	-	-	-
男 Male	1	-	-	-	-	-	1	-	-	-	-
女 Female	-	-	-	-	-	-	-	-	-	-	-
簡薦委任職等合 計 Total	82	1	13	12	12	17	13	7	5	2	-
男 Male	53	1	5	9	6	14	8	5	3	2	-
女 Female	29	-	8	3	6	3	5	2	2	-	-
簡任(10-14等) Senior Rank(Grade 10-14)	3	-	-	-	-	-	-	1	1	1	-
男 Male	3	-	-	-	-	-	-	1	1	1	-
女 Female	-	-	-	-	-	-	-	-	-	-	-
薦任(6-9等) Junior Rank(Grade 6-9)	65	1	11	8	8	15	12	5	4	1	-
男 Male	43	1	3	7	5	13	7	4	2	1	-
女 Female	22	-	8	1	3	2	5	1	2	-	-
委任(1-5等) Elementary Rank(Grade 1-5)	14	-	2	4	4	2	1	1	-	-	-
男 Male	7	-	2	2	1	1	1	-	-	-	-
女 Female	7	-	-	2	3	1	-	1	-	-	-
雇員 Auxiliary Employee	-	-	-	-	-	-	-	-	-	-	-
男 Male	-	-	-	-	-	-	-	-	-	-	-
女 Female	-	-	-	-	-	-	-	-	-	-	-

資料來源：本局人事室。

Source: Transportation Bureau of Taichung City Government Personnel Office.

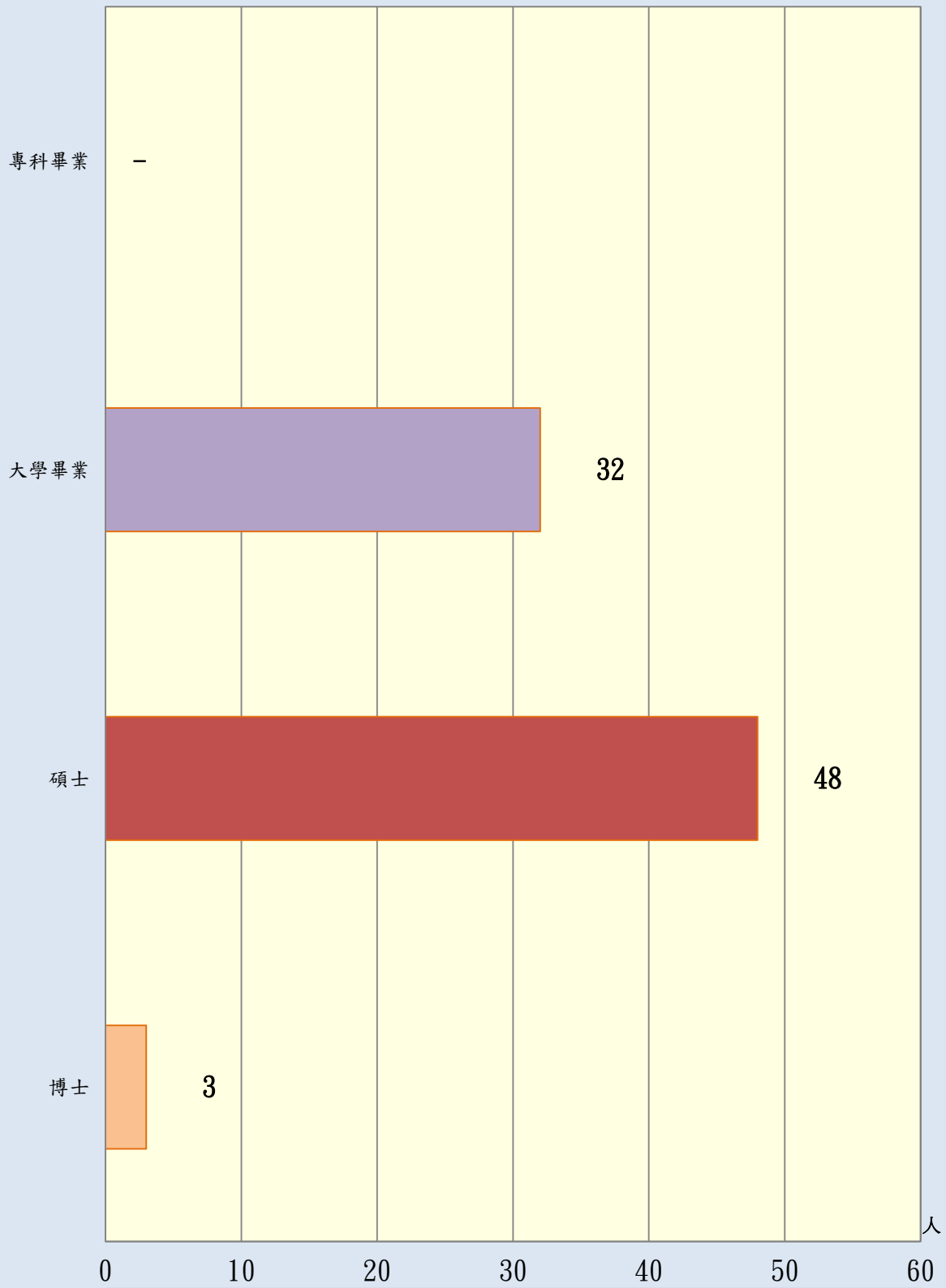
陸、統計圖表及分析

圖3 臺中市政府交通局111年底現任公教人員概況-按性別、官職等分



資料來源：本局人事室。

圖4 臺中市政府交通局111年底現任公教人員數-按教育程度分

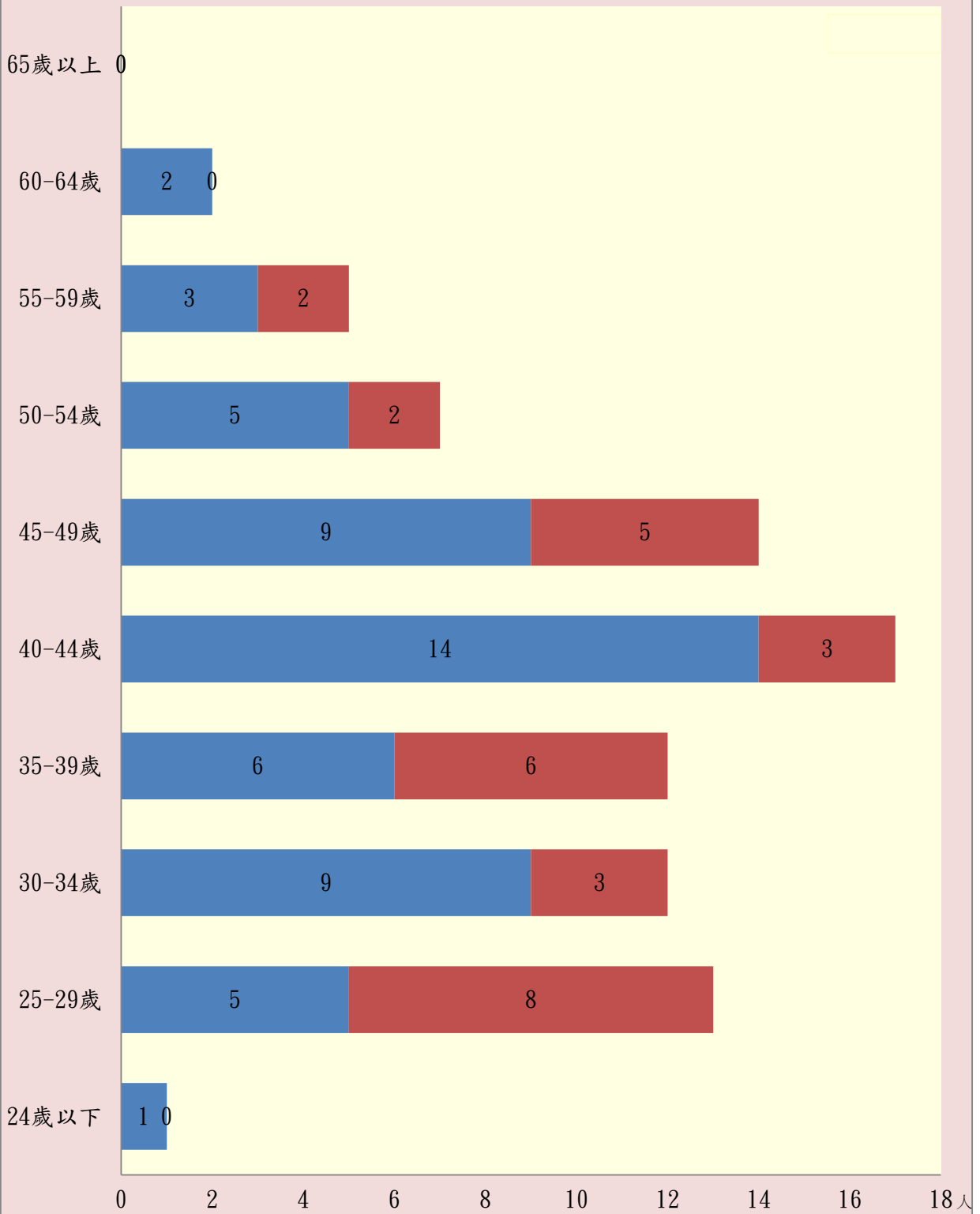


	博士	碩士	大學畢業	專科畢業
111年底	3	48	32	-

資料來源：本局人事室。

圖5 臺中市政府交通局111年底現任公教人員數—按年齡、性別分

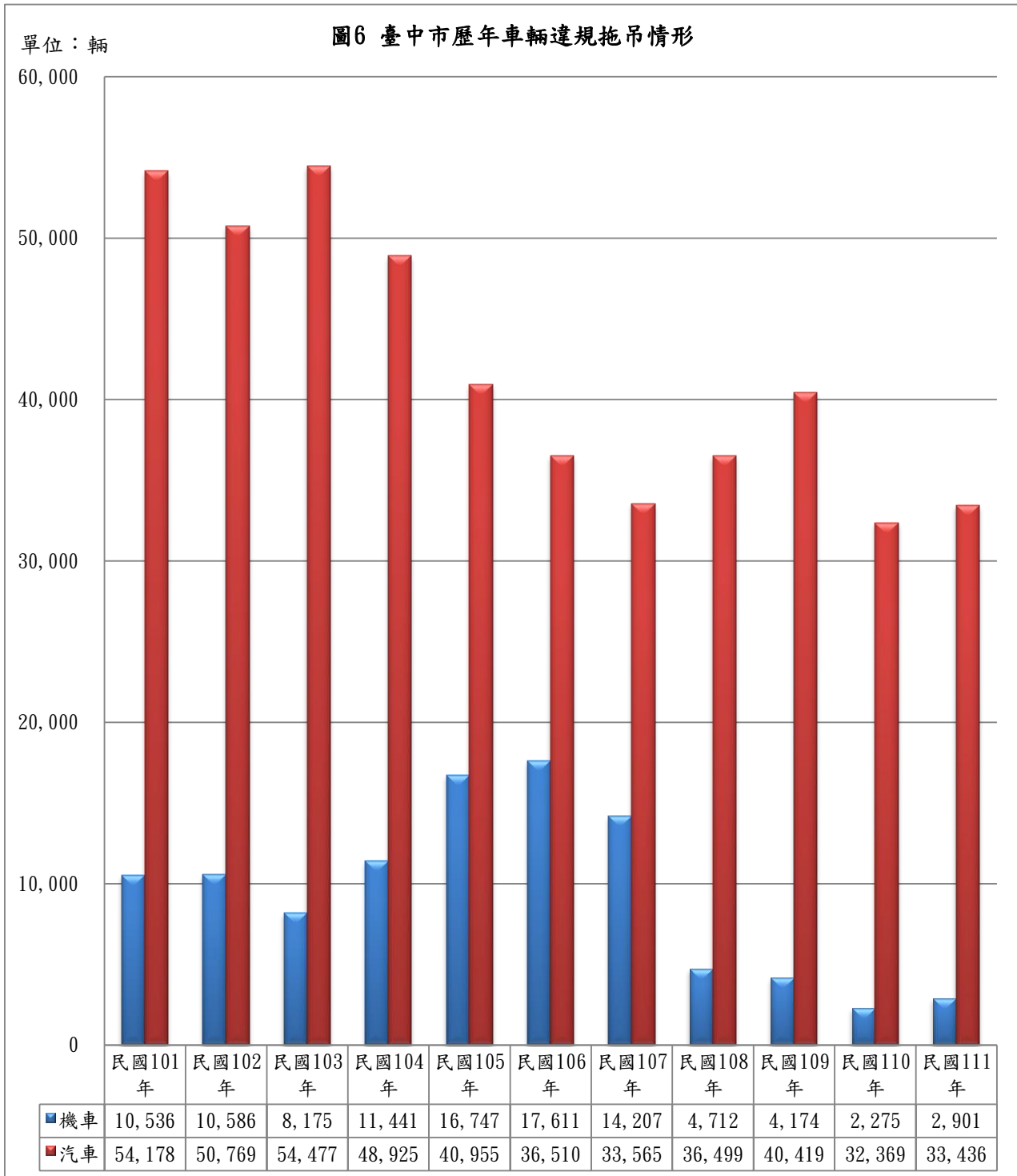
單位：歲



資料來源：本局人事室。

交通執法：

車輛違規拖吊：111年共拖吊違規車輛合計3萬6,337輛，較上年增加1,693輛(4.89%)，其中汽車3萬3,436輛，機車2,901輛，平均每日拖吊99.55輛(詳圖6)。



資料來源：本局交行科。

柒、附錄

交通統計名詞定義

公路運輸統計(Highway Transportation Statistics)

汽車運輸

Motor Transportation

公路汽車運輸，分自用及營業兩種；自用汽車得通行全國道路，營業汽車應分類營運，其類別包括公路汽車客運業、市區汽車客運業、遊覽車客運業、計程車客運業、小客車租賃業、小貨車租賃業、汽車貨運業、汽車路線貨運業、汽車貨櫃貨運業。汽車運輸業營運路線或區域，公路主管機關得視實際需要酌予變更。

公路汽車客運業

Highway Bus Carrier

指在核定路線內，以公共汽車運輸旅客為營業者。

市區汽車客運業

City Bus Carrier

指在核定區域內，以公共汽車運輸旅客為營業者。

遊覽車客運業

Tourist Bus Carrier

指在核定區域內，以遊覽車包租載客為營業者。

計程車客運業

Taxi Carrier

指在核定區域內，以小客車出租載客為營業者。

公司行號計程車

Company Taxi

依公司法或商業登記法成立之計程車客運業。

個人計程車

Individual Taxi

以個人名義申請之計程車客運業。

計程車運輸合作社

Taxi Cooperative

依合作社法、公路法、計程車運輸合作社設置管理要點暨相關法令規定，由合作社及公路主管機關視實際需要輔導核准成立，其社員以計程車出租載客為營業之運輸合作社。

小客車租賃業

Car-rental Carrier

以小客車租與他人自行使用為營業者。

小貨車租賃業

Light-truck Rental Carrier

以小貨車租與他人自行使用為營業者。

汽車貨運業

Trucking Carrier

以載貨汽車運送貨物為營業者。

汽車路線貨運業

Fixed-route Trucking Carrier

指在核定路線內，以載貨汽車運送貨物為營業者。

汽車貨櫃貨運業

Container Trucking Carrier

指在核定區域內，以聯結車運送貨櫃貨物為營業者。

客運人數

Number of Passengers

係指客車載運旅客之人數，若在核定路線或區域內，如以公共汽車運輸旅客者，則為各站起運人數不論其旅程之遠近，按票計算之。

延人公里

Passenger-kilometers

為各班次客運人數與其行駛公里相乘積之總和。

貨運噸數

Freight Tonnage

係指載運貨物之噸數，以公噸為單位。

延噸公里

Ton-kilometer

載運貨物噸數與其行駛公里相乘積之總和。

營業里程

Operating-kilometer

係指營業路線起訖站間之公里數。

行車次數

Vehicle Run

係指客運或貨運業各路線之車輛，在特定期間內，從出發站至終點站之行駛次數(班次，去程與回程各算 1 班次)。

營業車輛數

Number of Operating Vehicles

係指客運或貨運業在特定時點，經登記核准營業之客貨車車輛數目，包括實際在行駛之車輛與因故停駛之車輛數。

實動貨車數

Number of Operated Truck

指貨運業在特定時點，經登記核准營業之貨車車輛數目，但不包括因故停駛之車輛數。

行駛延日車數

Operating Vehicle Days

係指客運或貨運業在特定期間內，實際在行駛之營業客車或貨車之數量與其實際行駛日數乘積之總和。

停駛延日車數

Lay-down Vehicle Days

係指客運或貨運業在特定期間內，因故障或定期維修等原因而停駛之營業車輛數與其實際停駛日數乘積之總和。

客車行駛里程／客車公里／客車延車公里

Bus-kilometer

係指客運業在特定期間內，所有班次客車行駛里程之總和。

貨車行駛里程／貨車公里／貨車延車公里

Truck-kilometer

係指貨運業在特定期間內，所有貨車行駛里程之總和。

每車公里客運密度

Passengers per Bus-kilometer

係指客運業在特定期間內，平均每輛客車在其營運路線上行駛每公里之旅客人數，公式為：每車公里客運密度＝總延人公里／客車公里

每車公里貨運密度

Tons per Truck-kilometer

係指貨運業在特定期間內，平均每輛貨車在其營運路線上行駛每公里之載貨噸數，公式為：每車公里貨運密度＝總延噸公里／貨車公里

客座公里

Seat-kilometer

係指客運業在特定期間內，其營業客車實際可供旅客乘坐之最大座位數與該車行駛里程之乘積之和。

平均運距

Average Transport Distance

係指每噸貨物或每一旅客在特定期間內之平均運輸距離，即將特定期間內客貨運總延噸公里或延人公里除以貨物噸數或旅客人數所得之商。

平均每一旅客運距

Average Transport Distance per Passenger

係指每一旅客在特定期間內之平均運輸距離，即將特定時間內客運總延人公里除以旅客總人數。

平均每噸貨物運距

Average Transport Distance per Ton

係指每噸貨物在特定期間內之平均運輸距離，即將特定時間內貨運總延噸公里除以貨物總噸數。

每車次客運密度

Average Passenger-kilometer per Vehicle Run

係指客運業在特定期間內，其每班次客車之延人公里數，公式為：每車次客運密度＝總延人公里／行車次數

車輛使用率

Vehicle Utilization

係指客運或貨運業在特定期間內，其所有登記之營業車輛中平均每日實際在行駛之車輛所占之百分比，公式為： $\text{車輛使用率} = \frac{\text{行駛延日車數}}{(\text{行駛延日車數} + \text{停駛延日車數})} \times 100\%$

出車率

Bus Operating Rate / Bus Dispatching Rate

係指客運業在特定期間內，實際行駛車輛數與核定配車車輛數之比，以百分比表示之。

客車乘載率

Passenger Load-factor

係指客運業在特定期間內，其營業客車之延人公里數占其所提供座位公里數之百分比，公式為： $\text{客車乘載率} = \frac{\text{總延人公里}}{\text{總客座公里}} \times 100\%$

每實動車輛每日平均行駛里程

Average Kilometer per Operated Vehicle per Day

係指客運或貨運業在特定期間內，其實際在行駛之營業車輛平均每日所行駛之公里數，公式為： $\text{每實動車輛每日平均行駛里程} = \frac{\text{延車公里}}{\text{行駛延日車數}}$

每營業車輛每日平均行駛里程

Average Kilometer per Registered Vehicle per Day

係指客運或貨運業在特定期間內，其所登記之營業車輛每車每日平均所行駛之公里數，公式為： $\text{每營業車輛每日平均行駛里程} = \frac{\text{延車公里}}{(\text{行駛延日車數} + \text{停駛延日車數})}$

道路交通事故

Road Traffic Accidents

係指汽車或動力機械在道路上行駛，致有人員傷亡或車輛財物損壞之事故。自 89 年 1 月 1 日起各類道路交通事故分類如下：A1 類：造成人員當場或 24 小時內死亡之交通事故。A2 類：造成人員受傷或超過 24 小時死亡之交通事故。A3 類：僅有財物損失之交通事故。

聯運

Joint Operation of Transport

係指客貨運輸須跨越兩條路線以上或須利用兩種以上不同之交通工具時，經一次托運或購票即可完成其全程之運輸。

基本運價

Basic Fare

係指載運每一旅客或每一噸貨物 1 公里所應收之運價。

行車頻率

Running Service Frequency

係指在同一路線或區間平均每小時行車次數。

行車時間

Running Time

係指在特定里程內車輛行駛所需之時間。

行車速率／行車速度

Running Speed

指車輛每小時行駛之里程，即行駛路段里程除以該路段行車時間。

現點速率

Spot Speed

係指對通過某一特定地點車輛速率之算術平均值，俾用以決定在特定時間內車流在該路段內移動的實際情形，暨估計車流通過該施測路段時的速率分布概況，亦即車輛行駛中在某一特定地點之瞬間行車速率。

總旅行速率

Overall Travel Speed

係指兩點間之距離除以其總行駛時間。

設計速率

Design Speed

係指在良好情況的公路上能安全行駛車輛所維持的最高速率。

85 百分位速率

Eighty-five Percentile Speed

係指某道路上之某一特定速率，其 85% 之車輛在此速率以內，另 15% 車輛超過此速率。

停車位

Parking Space

供機動車輛停放之位置空間。

停車車位小時

Parking Space Hour

係為計算停車延時之單位，指在某一車位上停車 1 小時之停車延時稱為 1 車位小時。

平均停車延時

Average Parking Duration

係指在某一地區內車輛之平均停車時間。

平均車位小時轉換率

Average Parking Space Turn-over Rate

係指在單位小時內，每一車位被不同車輛停用之平均使用次數。

平均車位使用率

Average Parking Space Occupancy

在調查時間內，停車設施被使用之情形，即表示車位被車輛停放之程度。其計算公式為：

$$\text{平均車位使用率} = \frac{\text{總停車延時}}{\text{停車容量(即可供停車位數)} \times \text{調查時間(小時)}}$$

交通量／流量

Traffic Volume／Flow

係指在一段時間內通過道路上某定點之車輛數。

平均每日交通量

Average Daily Traffic(ADT)

交通量調查天數多於 1 天少於 1 年所得之日交通量平均數。

年平均每日交通量

Annual Average Daily Traffic(AADT)

調查整年之交通流量，其累計值除以 1 年之總天數所得之日交通量平均數。

第 30 最高小時交通量

30th Highest Hourly Volume(30th HV)

將某一地點全年中每小時的交通量依高低次序排列，其第 30 最高小時的交通量。

K 係數

K Factor

第 30 最高小時交通量(30th HV)與年平均每日交通量(AADT)之比值。

D 係數

D Factor

同一路段雙向流向中較高流向之交通量占雙向總流量之百分比。

設計小時交通量

Design Hourly Volume(DHV)

於公路設計時據以用於設計之交通量，一般採用第 30 最高小時交通量。

容量

Capacity

係指在良好天氣與道路鋪面條件下目前之道路幾何布設、交通組成與管制設施，每小時可以合理通過道路上某一均質路段或某一點之最大交通量。

服務水準

Level of Service

係指用於衡量交通設施所提供使用者服務品質之良窳或交通運轉之流暢程度，一般以行駛速度、服務流量與容量之比值或車輛延滯等作為衡量之依據，常用之服務水準等級劃分為由最佳之 A 級至最差之 F 級。

車流密度

Traffic Flow Density

係指在一瞬時間行駛於 1 公里路段間之車輛數。

尖峰時間

Peak Hours

係指汽車客運每日旅客往返最多，運輸異常擁擠之時段稱尖峰時間。

運輸淡季

Off Season

係指運輸業因季節關係，而旅客少或貨源不多之時期。

運輸旺季

Peak Season

係指運輸業每年因受季節影響，時值地區性盛會旅客劇增或逢生產季節貨源大增之時期。

小客車當量

Passenger Car Equivalent

在現有道路幾何佈設、交通組成與管制設施下，各車種在交通流潮中相對於小客車之影響比例。係將不同車種轉化成同一影響單位之換算標準。

小客車單位

Passenger Car Unit(P.C.U)

將道路上各車種數量以小客車當量換算成相當於小客車之數量。係相關交通分析之計算基準。

運輸能力

Transportation Capacity

係指汽車運輸業根據其現有設備在特定時間內所能負擔之最高運輸數量。

平常日

Weekday

係指星期一至星期五之某一天，但不包括假日、特殊交通狀況日期(如地方節慶、賽會等)及其前後日。

尖峰日(小時)流量

Peak Day(Hour)Flow

係指在 1 天(小時)內，通過某一特定路段之最大日(小時)交通量。

尖峰小時係數

Peak Hour Factor(PHF)

在尖峰小時內，依公路別，車輛集中於某一最高 15 分鐘內的程度。其計算方式為：

$$\text{尖峰小時係數 (PHF)} = \frac{\text{尖峰小時交通量}}{4 \times \text{尖峰小時最高15分鐘交通量}}$$

肇事

Accident

係指車輛與車輛相撞或撞及行人、畜牲、建物或因其事端而導致車輛損壞、人員傷亡及財物損失之交通事故。

肇事率

Accident Rate

肇事率 = 交通事故發生件數(含 A1 及 A2 類) / 年(月)中車輛登記數

肇事責任

Traffic Accident Responsibility

係指車輛肇事經有關單位鑑定當事人所應負之責任。

損害賠償

Charge of Damage

係指汽車肇事後，肇事人對受損害人所負之民事賠償責任。

損失賠償

Compensation for Damage

係指運輸業承運貨物或行李包裹等遭受損壞或遺失時，依規定所應負責之賠償責任。

高速公路收費站通行車輛數

Traffic Volume of Expressway Toll Station

高速公路各收費站小型車、大客貨車、聯結車等車輛之通行數。

高速公路肇事率

Accident Rate on Expressway

高速公路肇事率 = 高速公路交通事故件數 / 高速公路車輛行駛里程(單位：百萬車公里)

高速公路交通事故死亡人數

Number of Fatality on Expressway

統計期間及路段內交通事故之總死亡人數。

高速公路交通事故受傷人數

Number of Injury on Expressway

統計期間及路段內交通事故之總受傷人數。

路面等級

Pavement Service Level

係指依據路面優劣，分成不同等級作為計收運費之依據。

一級路面

Grade I Road

係指瀝青、柏油、混凝土等高級路面。

二級路面

Grade II Road

係指平原區及丘陵區碎石路面、丘陵山嶺區之高級路面。

三級路面

Grade III Road

係指凡山嶺區碎石及碎石不平整之路面。

公路監理統計(Highway Regulatory Statistics)

機動車輛登記數

Number of Registered Vehicle

係指向主管監理單位辦理登記領有統一牌照之車輛數。軍車及未領牌照或領有臨時牌照車輛均不包括在內。

汽車

Automobile

係指在道路上不依軌道或電力架線而以原動機行駛之車輛(包括機器腳踏車)。

客車

Passenger Car

係指載乘人客 4 輪以上之汽車。

貨車

Truck

係指裝載貨物 4 輪以上之汽車。

客貨兩用車

Passenger-cargo Dual-purpose Car

係指兼載人客及貨物之汽車。

代用客車

Substitutional Passenger Car

係指不載貨時代替客車使用之貨車。

幼童專用車

Children-only Bus

係指專供載運未滿 7 歲兒童之客車。

特種車

Specially Constructed Vehicle

指有特種設備供專門用途而異於一般汽車之車輛，包括吊車、救濟車、消防車、救護車、警備車、憲警巡邏車、工程車、教練車、殘障用特製車、灑水車、郵車、垃圾車、清掃車、水肥車、囚車、殯儀館運靈車及經交通部核定之其他車輛。

曳引車

Tractor

係指專供牽引其他車輛之汽車。

拖車

Trailer

係指由汽車牽引，其本身無動力之車輛；依其重量等級區分，總重量 750 公斤以上者為重型拖車，未滿 750 公斤者為輕型拖車。

全拖車

Full-trailer

係指具有前後輪，其前端附掛於汽車之拖車。

半拖車

Semi-trailer

凡具有後輪，其前端附掛於曳引車第五輪之拖車。

拖架

Bracket/Chassis

係指專供裝運 10 公尺以上超長物品並以物品本身連結曳引車之架形拖車。

聯結車

Tractor Trailer

係指汽車與重型拖車所組成之車輛。

全聯結車

Tractor-full Trailer

係指 1 輛曳引車或 1 輛汽車與 1 輛或 1 輛以上重型全拖車所組成之車輛。

半聯結車

Tractor - semi Trailer

係指 1 輛曳引車與 1 輛重型半拖車所組成之車輛。

車重

Empty Vehicle Weight

係指車輛未載客貨及駕駛人之空車重量。

載重

Load

係指車輛允許載運客貨之重量。

總重

Gross Vehicle Weight

係指車重與載重之全部重量。

總聯結重量

General Joint Weight

指曳引車及拖車之車重與載重之全部重量。

雙軸軸組

Double Axes Set

2 個車軸其相鄰車軸中心點之距離小於 2.4 公尺，且由廠商宣告所形成之車軸組合。

參軸軸組

Tri-axes Set

3 個車軸其相鄰車軸中心點之距離小於 2.4 公尺，且由廠商宣告所形成之車軸組合。

第五輪載重量

Tractor Load Capacity

指曳引車轉盤所承受之重量。

市區雙層公車

Urban Double-layered Bus

指具有上下兩層座位及通道，專供市區汽車客運業作為公共汽車使用之客車。

車長

Vehicle Length

係指自前保險桿至車尾最末端之長度。

車寬

Vehicle Width

係指車身左右最大之寬度。

車高

Vehicle Height

係指自地面至車身最高點之高度。

大客車

Bus

座位在 10 座以上或總重量逾 3,500 公斤之客車、座位在 25 座以上或總重量逾 3,500 公斤之幼童專用車。其座位之計算包括駕駛人、幼童管理人及營業車之服務員在內。

小客車

Sedan

座位在 9 座以下之客車或座位在 24 座以下之幼童專用車。其座位之計算包括駕駛人及幼童管理人在內。

9 人座廂型小客車

Nine-seat Van

含駕駛共 9 人座之廂型小客車。

大貨車

Heavy Truck

總重量逾 3,500 公斤之貨車。

小貨車

Light Truck(Small Truck)

總重量在 3,500 公斤以下之貨車。

大客貨兩用車

Huge Passenger-cargo Dual-purpose Car

總重量逾 3,500 公斤，並核定載人座位，或全部座位在 10 座以上，並核定載重量之汽車。

小客貨兩用車

Light Passenger-cargo Dual-purpose Car

總重量在 3,500 公斤以下，或全部座位在 9 座以下，並核定載人座位及載重量，其最後一排座椅固定後，後方實際之載貨空間達 1 立方公尺以上之汽車。

代用大客車

Substitutional Bus

大貨車兼供代用客車者，為代用大客車，其載客人數包括駕駛人在內不得超過 25 人。

代用小客車

Substitutional Sedan

小貨車兼供代用客車者，為代用小客車，其載客人數包括駕駛人在內不得超過 9 人。

大型特種車

Big-sized Specially Constructed Vehicle

總重量逾 3,500 公斤，或全部座位在 10 座以上之特種車。

小型特種車

Small-sized Specially Constructed Vehicle

總重量在 3,500 公斤以下，或全部座位在 9 座以下之特種車。

大型重型機器腳踏車

Big-sized Heavy Motorcycle

係指汽缸總排氣量逾 250 立方公分或電動機器腳踏車之馬達及控制器最大輸出馬力逾 40 馬力(HP)之二輪機器腳踏車。

普通重型機器腳踏車

Ordinary Heavy Motorcycle

係指汽缸總排氣量逾 50 立方公分且在 250 立方公分以下或電動機器腳踏車之馬達及控制器最大輸出馬力逾 5 馬力且在 40 馬力(HP)以下之二輪機器腳踏車。

普通輕型機器腳踏車

Ordinary Light Motorcycle

係指汽缸總排氣量在 50 立方公分以下或電動機器腳踏車之馬達及控制器最大輸出馬力在 5 馬力(HP)以下、1.34 馬力(電動機功率 1,000 瓦)以上或最大輸出馬力小於 1.34 馬力(電動機功率小於 1,000 瓦)，且最大行駛速率逾每小時 45 公里之二輪機器腳踏車。

小型輕型機器腳踏車

Small Light Motorcycle

係指電動機器腳踏車之馬達及控制器最大輸出馬力小於 1.34 馬力(電動機功率小於 1,000 瓦)，且最大行駛速率在每小時 45 公里以下之二輪機器腳踏車。

自用車輛

Private Vehicle

係指機關、學校、團體、公司、行號或個人自用而非經營客貨運之車輛。

營業車輛

Operating Vehicle

係指汽車運輸業以經營客貨運為目的之車輛。

市區公共汽車

City Bus

係指在核定區域範圍內行駛固定路線，沿途設站供公眾乘坐，運輸旅客之營業客車。

公路客運汽車

Intercity Bus

係指在核定路線內行駛固定班次，沿途設站供公眾乘坐，運輸旅客之營業客車。

計程車

Taxi

係指依行駛里程計收運費之營業小客車。

遊覽車

Tourist Bus

係指設備完善供旅客租用遊覽之汽車。

校車

School Bus

係指各級公私立學校自備之師生交通車。

交通車

Commuter Bus

遊覽車客運業承辦機關、學校或其他團體接駁業務之車輛。

外字汽車

‘Wai’ -initialed Car

依條約、協定或經中華民國政府核准享受外交或優惠待遇之外交機構及其經外交部認定之人員公務、自用車輛。

身心障礙車

Car for the Disabled

指設有特種設備專供身心障礙者使用之車輛。

汽車駕駛執照

Driver License

係指由駕駛人向公路監理機關申請登記，考驗及格後發給駕駛汽車之許可憑證。

路考

Road Test

考領駕駛執照在規定考試場地或一般公路上實際駕駛考驗。

國際駕駛執照

International Driver Permit

係指簽署參加國際公路交通公約之會員國，所享有國際駕照相互使用之權利與義務之汽車駕駛執照。

職業駕駛執照

Professional Driver License

係指以駕駛汽車為職業之駕駛人所領用之駕駛執照。

普通駕駛執照

Ordinary Driver License

係指以駕駛自用車而非駕駛汽車為職業之駕駛人所領用之駕駛執照。

學習駕駛執照

Learning Permit

係指在請領汽車駕駛執照前，學習小型汽車駕駛期間所領用之學習駕駛許可憑證。

汽車修護技工執照

Mechanic License

為修護汽車之執業憑證，由公路監理機關考驗合格後發給。

新發駕照

Driver's License Issuance(or Issuing)

汽車駕駛執照由駕駛人向公路監理機關申請登記考驗及格後發給。

領有駕駛執照人數

Number of Licensed Drivers

係指在某一時點，駕駛人向公路監理機關申請登記，考驗及格後發給駕駛車輛許可憑證之人數，但不含國際駕照、學習駕駛證及技工執照。

新領駕駛執照人數

Number of New Licensed Drivers

係指在某一特定期間，公路監理機關核發之駕駛執照數，但不含國際駕照、學習駕駛證及技工執照。

吊扣駕駛執照人數

Number of Drivers with Suspended / Revoked(Driver's)Licenses

係指在某一時點，汽車駕駛人因受違規處罰經主管機關將駕駛執照暫時收回並限制駕駛汽車之人數。

審驗

Driver's License Examination

基於維護道路交通安全考量，公路監理機關定期「審查職業汽車駕駛人體格狀態是否合於規定」。

行車執照

Motor License

係指車輛行駛時須具備經監理機關檢驗合格之行車許可憑證。

拖車使用證

Trailer Permit

拖車行車之許可憑證(需與拖車號牌搭配)。

預備引擎使用證

Spare Engine Permit

汽車所有人具有同一型式之汽車在 5 輛以上或汽車修理廠備置新品引擎者，得向公路監理機關申領之使用證。

臨時牌照

Temporary License Plate

係指汽車在未領有正式牌照前，為前往檢驗或買賣試車等用途而臨時申領使用之牌照。

試車牌照

Trial Run License Plate

係指經營汽車買賣製造修理業者，因業務需要向公路監理機關申領於試行汽車時使用之牌照。

汽車號牌

License Plate

係指汽車經登驗合格後，發給車主編有號碼供掛於車前及車後之長方型號牌。

汽車檢驗

Vehicle Inspection

係指汽車行駛前或汽車行駛後，向監理機構申請檢驗或依規定作定期及臨時檢驗。

初檢

New Vehicle License Plate Application Inspection

汽車行駛前向監理機關申請檢驗(即領牌前檢驗)。

覆檢

Reinspection

汽車在實施申請牌照檢驗及定期(年度)檢驗不合格，再行檢驗者。

逾檢

Overdue Inspection Car

係指汽車不依限期參加定期檢驗或臨時檢驗。

駕照管理件數

The Number of Driver License Management

包含新領照數、駕照異動登記、吊(註)銷、下鄉考照、輔導考照及通信服務之件數總和。

牌照管理件數

The Number of License Plate Management

包含新牌照核發數、車輛異動登記、吊(註)銷及通信服務之件數總和。

定期檢驗汽車件數

The Number of Periodical Inspecting Vehicle

包括新車領牌檢驗及汽車定期檢驗之件數。

監理業務辦理總件數

The Total Number of Handling Motor Vehicle Services

包含駕照管理、牌照管理及違規裁罰之件數總和，其中違規裁罰件數包含「處罰」與「通信辦理」件數。

監理業務通信辦理件數

The Number of Handling Motor Vehicle Services Through Postal Service

監理業務辦理總件數中，以郵件收發方式辦理之件數。

監理業務網路辦理件數

The Number of Handling Motor Vehicle Services Through Network

在電子公路監理網申辦之各項公路監理業務件數總和。

監理業務通信辦理件數比率

The Ratio of Handling Motor Vehicle Services Through Postal Service

通信辦理件數占監理業務辦理總件數之比率。

監理業務網路辦理件數比率

The Ratio of Handling Motor Vehicle Services Through Network

網路辦理件數占監理業務辦理總件數之比率。

車輛過戶

Transfer of Vehicle Ownership

係指車輛產權移轉時向監理機構辦理移轉手續。

移轉管轄

Transfer Supervision

係指車輛由原車籍轄區移轉其他轄區，而向監理機構申請移轉管轄登記者。

變更登記

Change of Registration

係指汽車顏色、型式、輪胎及尺寸、燃料種類、噸位、引擎、車架、車身、使用性質、及汽車所有人名稱，印鑑、地址等變動時應辦理之變更登記手續。

停駛

Suspension

係指汽車因故停駛或依法令規定責令停駛時，向公路監理機關辦理停駛登記繳存牌照。

復駛

Revest Drive

係指報停車輛向監理機構辦理恢復行駛。

報廢

Revocation of Certificate

係指汽車損壞無法修復已達報廢規定者，向公路監理機關辦理報廢登記。

記點

Point Recording

對於汽車駕駛人違反道路管理事件行為，施以之警告性處罰。

記次

Frequency Recording

對於汽車所有人違反道路管理事件行為，以汽車為標的施以之警告性處罰。

吊銷

License Revoke

係指汽車所有人、駕駛人違反道路交通管理法規，經主管機關裁決書送達後逾 30 日，未向管轄地方法院提起行政訴訟，由公路主管機關裁處其汽車牌照或駕駛執照喪失行駛或駕駛汽車權益之處分。

註銷

Cancellation

係指汽車所有人、駕駛人違反道路交通管理法規，由公路主管機關裁處其汽車牌照或駕駛執照喪失行駛或駕駛汽車權益之處分後未到案執行，公路主管機關逕行為之註記。

繳銷

Hand in for Cancellation

係指汽車停止使用，將牌照繳回當地監理機關者。

補牌

Anew Issuing Plate

係指牌照遺失或損壞，向監理機關申請辦理補發者。

補照

Anew Issuing License

係指汽車行車執照或汽車駕駛執照遺失或模糊不清或不堪使用，向監理機關辦理補發者。

換照

Change License

係指汽車行車執照或駕駛執照使用期限屆滿，經向監理機關辦理更換者。

吊扣駕照

License Suspension

係指汽車駕駛人因故經主管機關將駕駛執照暫時收回並限制駕駛汽車謂之。

吊鍰

Revocation and Fine

繳納罰鍰並同時執行吊扣、吊銷、註銷結案。

一次裁罰

One-instance Ruling

係指為簡化交通違規裁決、易處吊扣(銷)、逕行註銷牌照或駕照分多階段施以處分之處理程序，而於一行政處分中告知全部後續處罰之行政處分方式。

一次裁罰執行比率

Execution Rate of One-instance Ruling

係指一次裁罰結案件數除以裁決件數之比率。

規費

Regulation Fee

係指汽車及駕駛人申請各種登記規定繳納之費用。

代徵牌照稅

Vehicle License Plate Tax Collection

係指監理機關代徵汽車使用牌照稅。

違章罰款

Violation Fines

處罰違反道路交通安全相關法規(道路交通管理處罰條例、強制汽車責任保險法、公路法等)行為事件之罰鍰收入。

自動繳納交通違規罰鍰

Automatically Fines-paid Cases

指交通違規行為人認為舉發之事實與違規情形相符，未經裁決，主動繳納罰鍰。

自動繳納交通違規罰鍰利用率

Utilization Rate in Automatically Fines-paid Cases

自動繳納交通違規罰鍰利用率=(自動郵繳案件數+超商代收案件數+語音轉帳案件數+網路繳納案件數)/可自動繳納案件數

公路工程統計(Highway Engineering Statistics)

公路

Highway

指供車輛通行之道路及其用地範圍內之各項設施，包括國道、省道、縣道、鄉道及專用公路。

公路里程

Highway Mileage

係指公路路線起訖點之總長度。

公路密度

Highway Density

係指某特定區域內其單位面積上擁有公路路網之長度。

國道

National Expressway

指聯絡兩省(市)以上，及重要港口、機場、邊防重鎮、國際交通與重要政治、經濟中心之主要道路。

省道

Provincial Highway

指聯絡兩縣(市)以上、省際交通及重要政治、經濟中心之主要道路。

縣道

County Highway

係指聯絡縣(市)及縣(市)與重要鄉(鎮、市)間之道路。

鄉道

Rural Highway

指聯絡鄉(鎮、市)及鄉(鎮、市)與村、里、原住民部落間之道路。

專用公路

Exclusive Highway

係指各公私機構申請公路主管機關核准興建，專供其本身運輸之道路。

市區道路

Urban Road

依「市區道路條例」，市區道路係指：一、都市計畫區域內所有道路。二、直轄市及市行政區域以內，都市計畫區域以外所有道路。三、中央主管機關核定人口集居區域內所有道路。

道路長度

Road Length

包括國道、省道、縣道、鄉道、專用公路及市區道路等之道路長度。其中市區道路長度之統計係指各縣市都市計畫區域內路面寬度為 6 米以上之道路長度。

道路密度

Road Density

係指某特定區域內其單位面積上擁有道路之長度。

高速公路

Freeway / National Expressway

指其出入口完全控制，中央分隔雙向行駛，除起訖點外，並與其他道路立體交叉，專供汽車行駛之公路。

快速公路

Expressway

指除高速公路外，其出入口完全或部分控制，中央分隔雙向行駛，除起訖點外，並與主要道路立體相交、次要道路得平面相交，專供汽車行駛之公路。

臺灣地區平均每輛汽車使用道路長度

The Average Road Length per Vehicle in Taiwan Area

臺灣地區每輛汽車平均可使用之道路長度。

路基

Roadbed

係指承受路面之土壤部分，其幅度包括路基有效寬度及為使路基穩定所形成填挖土之邊坡。

路面

Pavement

係指承受車輛行駛部分，在路基上以各種材料鋪築之承受層。

路肩

Shoulder

係指路基有效寬減除車道寬及行車分隔設施寬所餘兩側之路基面。

路基土石方

Earth Work

係指新建路基填挖土石方及急彎陡坡之改善拓寬修復等之土石方。

路基寬度

Roadbed Width

係指承受路面之土壤寬度，其幅度包括路基有效寬度及為使路基穩定所形成填挖土之邊坡。

路基面積

Roadbed Area

係指道路之基礎面積。

路面面積

Pavement Area

係指道路路面承受車輛行駛部分(不含人行道、安全島及溝蓋板等)之面積。

路面種類

Pavement Type

係按道路施工所用之材料分類，分為瀝青混凝土、混凝土、瀝青灌入式、瀝青表面處理、碎石、土路。

新建工程

Construction Project

指新闢路線之新建道路、橋梁、涵管、隧道等工程。

修復及改善工程

Restoration and Renovation Project

道路、橋梁、涵管、隧道等因災害損壞、工程不善、年久陳損、交通量增加等而加以修復與改善。

養護工程

Maintenance Work

公路路基、路面、路肩、橋梁、隧道、景觀、排水設施、行車安全設施、交控及通信設施等之養護。

工程進度

Construction Progress

係以預算執行情形和實際量計算出之可評量之數值。

高級路面

High Level Pavement

係指用柏油、瀝青混凝土等材料鋪設而成之路面。

石子路面

Gravel Surface

係指利用碎石子鋪設而成之路面。

過水路面

Overflow Pavement

凡未築而兼具排水功能之路面。

橋梁

Bridge

跨越河流、湖泊、海峽、山谷等天然障礙或人工障礙而建造，供車輛行人通行之結構物，其跨徑在 3 公尺以上者。

道路橋梁原則上以橋名個數當作橋梁座數之統計(若上下行橋梁分開橋墩者仍以 1 座計)，惟高架橋因無橋名，係以標案或結構型式區分統計。另有關跨行政區之橋梁，其主管省(市)或縣(市)之劃分原則為東橋西管(即東西向橋梁由西邊行政區管)、南橋北管(即南北向橋梁由北邊行政區管)，若無法依上述原則劃分者由雙方協議之。

鋼橋

Steel Bridge

以鋼材料作為橋梁結構之材料所興建之橋梁。

涵管

Culvert

係指公路穿越河溝所作單孔或多孔結構物，其跨徑未滿 3 公尺者。

箱涵

Box Culvert

鋼筋混凝土製供排水用之矩形或方形排水設施，以流量大小可分為單孔或併行雙孔及併行三孔等種類。

隧道

Tunnel

係指公路受山阻擋或由地面下穿越時所開闢貫穿之通道。道路隧道原則以隧道名稱當作隧道座數之統計（若上下行隧道分開者仍以 1 座計）。

立體交叉

Grade Separation

係指公路與公路或鐵路，在不同標高互相交叉而過之道路。

防護設施

Protecting Facilities

係指路基、邊坡、橋基防止崩坍淘空及維護行車安全之工程設施。

水制

Water Stop

係指管制水流流向及流速之設施。

水壩

Dam

係指用以儲蓄水或調節水速及變更流道之建築工事。

護坡

Protected Slope

係指用以預防道路邊坡坍塌之防護設施。

駁坎

Retaining Wall

係指用以預防道路、路堤、邊坡坍塌之防護設施。

護欄

Guard Rail

係指用以護衛行車安全而在公路險要地段沿路肩及中央分隔所建之交通安全設施。

丁壩

Spur Dike

用以調節水速、變更流道及防砂以保護河岸或堤防之建築工事，大多位於河岸邊及在河口與港邊。

基礎保護

Foundation Protection

係指保護橋臺、橋墩或路基駁坎之各項防護設施。

蛇籠

Gabion

係指用以防護河岸安全抵制河水沖力之長圓形石籠。

邊溝

Side Ditch

沿路線方向，設在車道或路肩以外之低窪水道，用以排除地面水。

溝管

Ditch Pipe

係指橫置於路基部分供排水用之管形設施。

便道

Detour

係指供車輛臨時通行之道路。

坍方

Landslide/Slump

係指山表層之土壤或岩石，因受震動或內力不平衡致使發生墜落，滑動或流動移位現象。

刷坡

Scoured Slope

清除邊坡表面不穩定土石或樹幹、雜物。

陡坡

Steep Gradient

係指公路路線縱坡度超過 7% 者。

急彎

Sharp Turn

係指公路路線彎道半徑小於 30 公尺者。

淨跨距

Clear Span

係指支承之活動點與固定點之長度。

樁號

Station

係指線里程之代號。

曲率半徑

Radius of Curvature

係指道路曲線部份之半徑。

號誌

Traffic Signal

係指以規定之時間上交互更迭之光色訊號，設置於交岔路口或其他特殊地點，用以將道路通行權指定給車輛駕駛人與行人，管制其行止及轉向之交通管制設施。

標誌

Traffic Sign

係指以規定之符號、圖案或簡明文字繪於一定形狀之標牌上，安裝於固定或可移動之支撐物體，設置於適當之地點，用以預告或管制前方路況，促使車輛駕駛人與行人注意、遵守之交通管制設施。

標字

Pavement Word

以文字或數字劃設於路面上，以管制交通。

標線

Traffic Marker

係指以規定之線條、圖形、標字或其他導向裝置，劃設於路面或其他設施上，用以管制道路上車輛駕駛人與行人行止之交通管制設施。

禁制標誌

Regulatory Sign

係指用以表示道路上之遵行、禁止、限制等特殊規定，告示車輛駕駛人及行人嚴格遵守。

警告標誌

Warning Sign

係指用以促使車輛駕駛人及行人瞭解道路上之特殊狀況、提高警覺並準備防範應變之措施。

指示標誌

Information Sign / Guide Sign

係指用以指示路線、方向、里程、地名、及公共設施等，以利車輛駕駛人及行人易於識別之標誌。

輔助標誌

Auxiliary Sign

係指用以便利行旅及促進行車安全所設立之標誌或標牌。

路線標誌

Route Sign

係指用以標示各級公路路線之登記號碼，以便於識別之標誌。

岔路標誌

Intersection Road Sign

係指用以提示道路前方有分岔路之標誌。

路幅

Roadway

係指包括車道、路肩、分隔帶、人行道及緣角等在內之公路範圍。

路塹

Through Cut

係指兩側均係開挖而成之路基。

路基邊坡

Side Slope of Roadbed

係指構成路基兩側之坡面謂之路基邊坡。

匝道

Ramp

係指設於交流道中，為加減速車道及主線車道與其他道路間之連接道路。

輔助車道

Auxiliary Lane

係指介於主線車道與匝道之間，專供車輛進入或離開公路幹線，作為加速或減速使用之一種輔助車道。

避車道

Turnout

係指單車道路線中，每隔相當距離設有加寬部份以供車輛交會者。

公車專用道

Exclusive Bus Lane

於現有的道路上，採用專用標誌與標線畫出特定的車道，專供公車行駛的特定車道稱為公車專用道，為最普遍採用的公車優先處理方式。

電氣雷管

Electric Detonator

係實業用爆炸物啟爆裝置，以銅管所製(長約 32mm)，內裝火藥高壓填製後再加入起爆藥，其引爆方式是以通電方式使其引發。

普通雷管

Common Detonator

係實業用爆炸物啟爆裝置，以銅管所製(長約 30mm)，內裝火藥高壓填製後再加入起爆藥，其引爆方式是以導火索使其引發。

每百公里交流道數

Interchange Number per 100km

每百公里交流道數 = 交流道總數 / 高速公路總長度 × 100

每平方公里高速公路里程

Expressway Meter per Square Kilometer

每平方公里高速公路長度 = 高速公路總長度 / 土地面積

每平方公里高速公路面積

Expressway Area per Square Kilometer

每平方公里高速公路面積 = 高速公路總面積 / 土地面積

公路財務統計(Highway Finance Statistics)

客運收入

Revenue of Passenger Traffic

指客運售票收入。

每延人公里平均收入

Average Revenue per Passenger-kilometer

係指客運業在某一特定期間內，平均每運送 1 旅客 1 公里行程之收入，公式為：

每延人公里平均收入 = 該期間客運收入 / 總延人公里

每客車公里平均收入

Average Revenue per Bus-kilometer

係指客運業在某一特定期間內，平均每車行駛 1 公里之客運收入，公式為：每客

車公里平均收入 = 該期間客運收入 / 總客車公里

每旅客平均收入

Average Revenue per Passenger

係指客運業在某一特定期間內，平均每運送 1 旅客之客運收入，公式為：每旅客

平均收入 = 該期間客運收入 / 總客運人數

貨運收入

Revenue of Freight Traffic

指貨運運費之收入。

每延噸公里平均收入

Average Revenue per Ton-kilometer

係指貨運業在某一特定期間內，平均每運送 1 噸貨物 1 公里行程之貨運收入，公

式為：每延噸公里平均收入 = 該期間貨運收入 / 總延噸公里

每公噸貨物平均收入

Average Revenue per Ton

係指貨運業在某一特定期間內，平均每運送 1 噸貨物之貨運收入，公式為：每公

噸貨物平均收入 = 貨運收入 / 貨運噸數

收費站

Toll Station

指因應徵收公路通行費之需要，而於公路上設置，供營運單位向通過車輛收費之

設施物及其相關設備。

電子收費(ETC)

Electronic Toll Collection

指利用電子收費系統技術，在汽車行經收費站時，自動完成繳費之收費方式。

高速公路通行費收入

Revenue of Expressway Toll Stations

高速公路各收費站依小型車、大客貨車、聯結車等 3 種不同費率收取之通行費，包含高速公路各收費站之各車種過站現金收入與收費站、加油站及郵局等預售回数票之現金收入。

高速公路電子收費

Expressway Electronic Toll Collection

為透過電子通訊技術進行高速公路通行費自動化收取方式之統稱。

電子收費車內設備單元(OBU)

On Board Unit

為進行電子收費而於車上安裝之接收感應設備。

其他公路統計(Other Highway Statistics)

機動車輛燃油消耗量

Consumption of Motor Vehicles

其計算公式如下：燃油消耗量(千公噸) = 汽油消耗量(千公秉) × 0.747 + 柴油消耗量(千公秉) × 0.825

民眾對高速公路申訴件數

The Number of Complain to Expressway from the Public

民眾對高速公路業務提出抱怨及訴求之件數。

相關連結

 臺中市交通局

<https://www.traffic.taichung.gov.tw/index.asp>

 臺中市即時交通資訊網

http://e-traffic.taichung.gov.tw/ATIS_TCC/

 臺中市停車管理處

<http://tcparking.taichung.gov.tw/>

 臺中市即時公車動態資訊

<https://citybus.taichung.gov.tw/ebus>