

臺中市道安會報第147次專案報告 iBike倍增計畫

2023.7.28



—— 簡 報 大 綱 ——

- 一. iBike倍增計畫執行成果
- 二. iBike1.0設備服務退場
- 三. 民眾反映問題及改善作為
- 四. 地方需求及建議事項

iBike倍增計畫執行成果--建置歷程(1/8)

2020
12/18

YouBike 2.0上線

2021
08/13

完成1.0與YouBike 2.0共站329站



2022
03/29

YouBike 2.0 突破1,000站



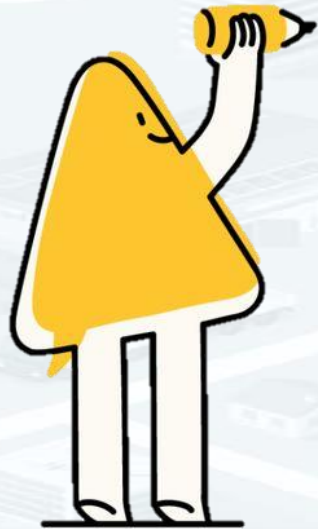
2022
06/21

**YouBike 2.0突破1,100站、
導入YouBike 2.0E**



2023
7/28

**YouBike2.0已達1,317站、
2.0為9,768輛、2.0E為300輛**

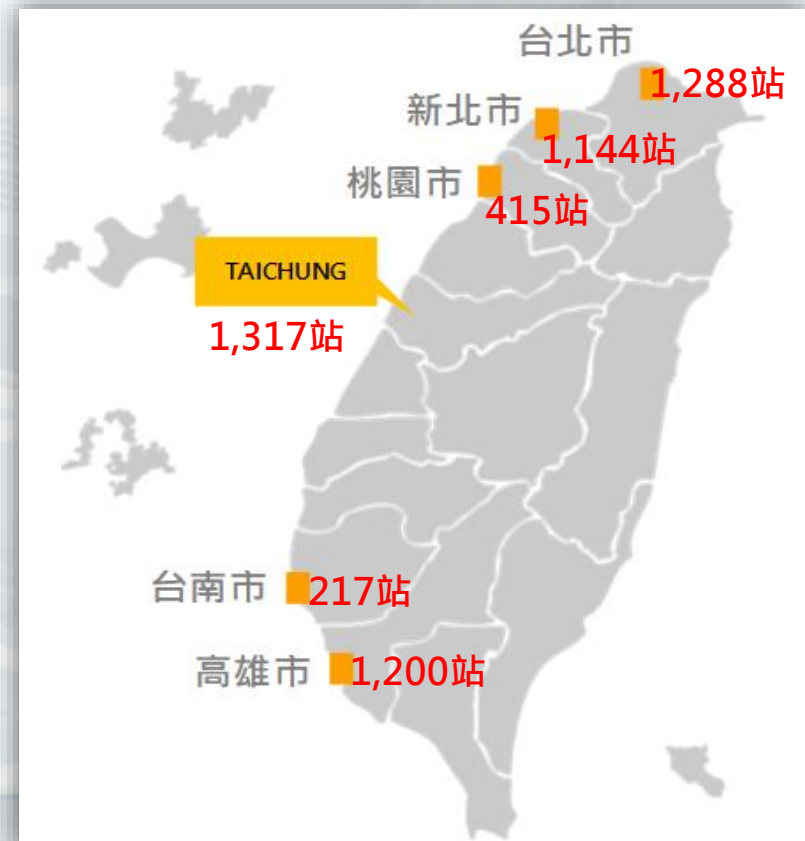


iBike倍增計畫執行成果--設站成果(2/8)

➤ 設站成果

交通局自109年起推動「iBike倍增計畫」，全面升級系統為「YouBike 2.0」，並再新增1,000站，擴大於軌道運輸、大專院校高中職、公車熱點、商圈等熱門站位周邊加密建置租賃站，強化公共自行車租賃點到點的串聯，統計截至112年7月14日，已完成**1,317站(全國第一)**建置營運。

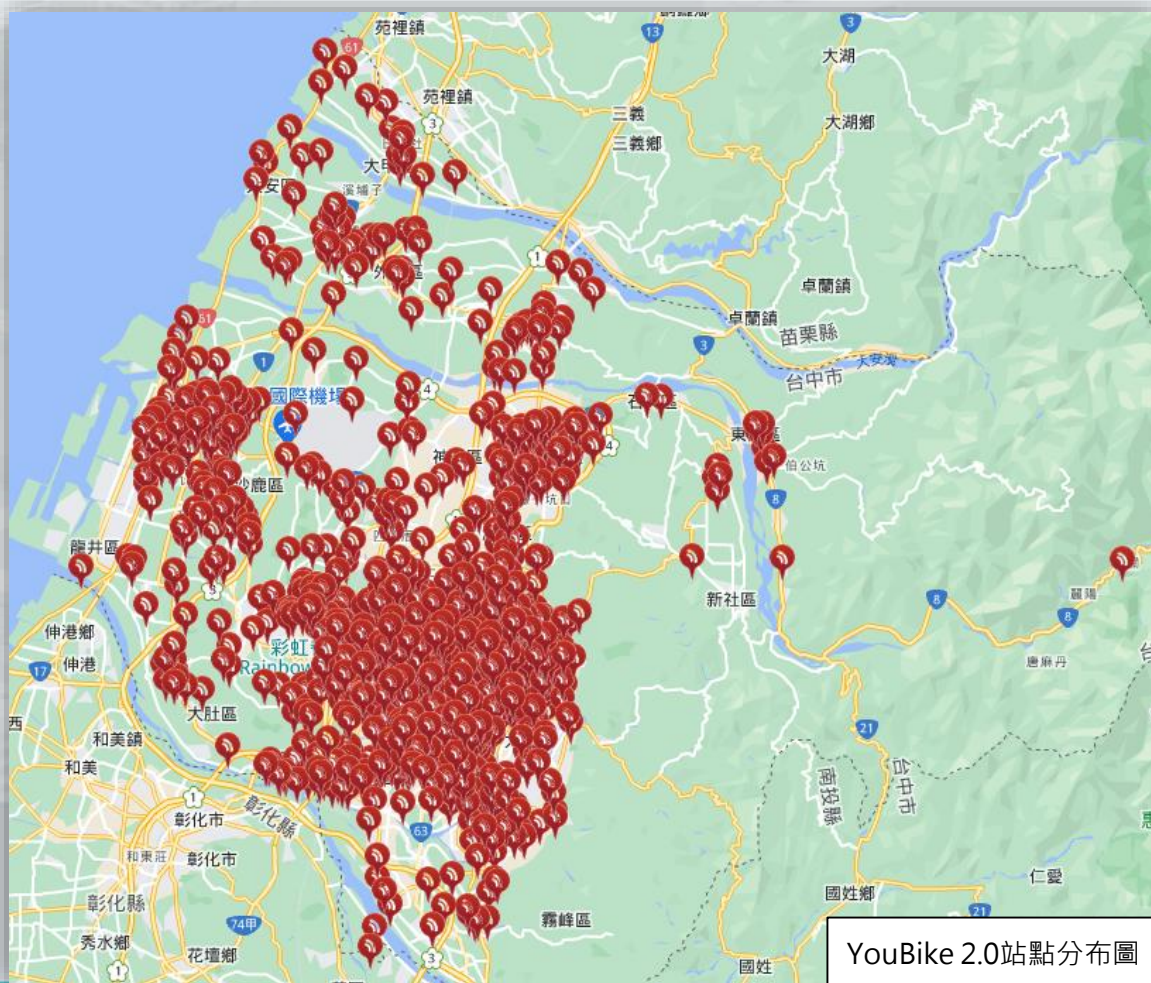
各縣市設置站數



iBike倍增計畫執行成果--設站成果(3/8)

➤ 各行政區站數

大甲區	38
大安區	9
外埔區	15
清水區	52
梧棲區	28
沙鹿區	40
龍井區	16
大肚區	17
烏日區	47
后里區	23
豐原區	54
神岡區	13
大雅區	19
潭子區	36
西屯區	185
南屯區	109
北屯區	171
北區	66
中區	6
西區	75
東區	68
南區	82
總數	1,317



YouBike 2.0站點分布圖

iBike倍增計畫執行成果-- YouBike 2.0E電輔車(4/8)

➤ 導入YouBike 2.0E

臺中市是**六都第一**個導入電輔車的城市，於111年6月21日導入「微笑單車2.0電輔車（YouBike 2.0E）」，透過電力輔助讓民眾騎乘時可以更輕鬆、省力。

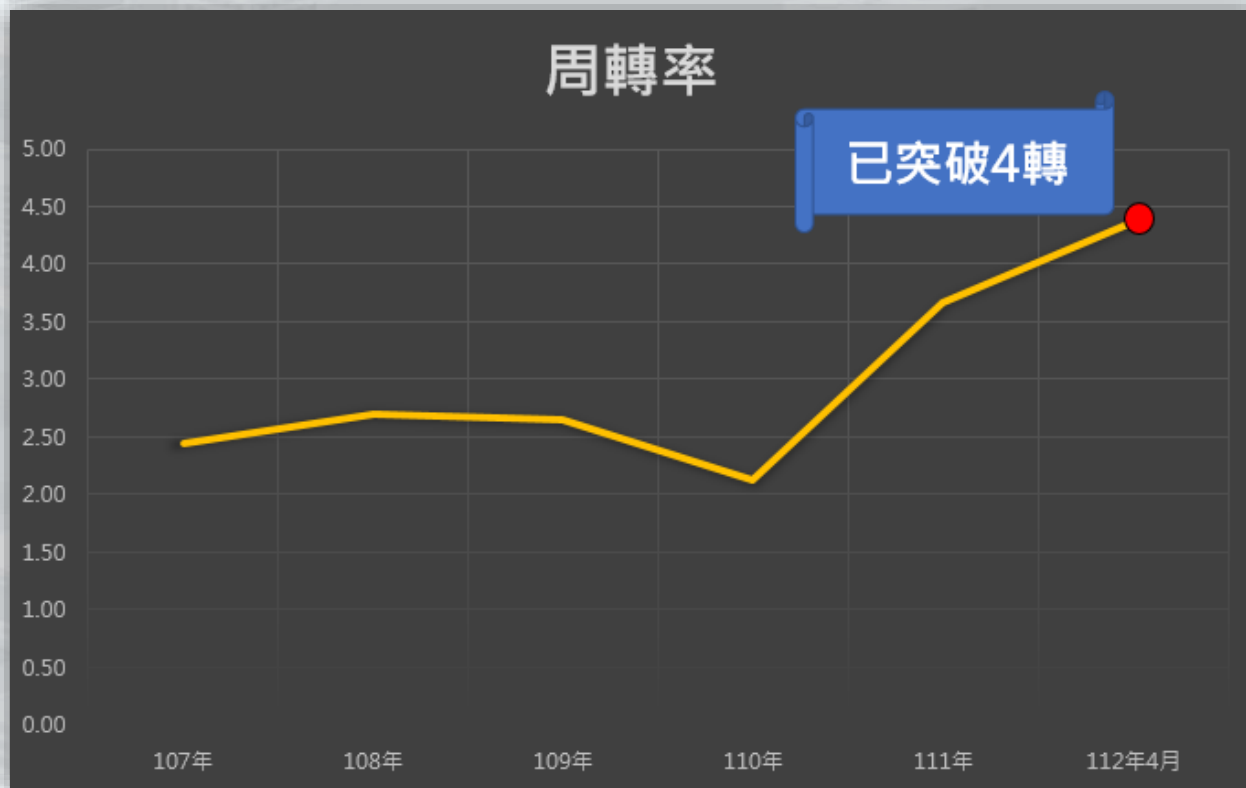
目前台中市電輔車共300輛，從111年6月至112年6月累計租借人次達53萬6,431人次，**平均週轉率5.97轉**，其中單日最高周轉率為一輛電輔車有13人租用騎乘。



iBike倍增計畫執行成果--營運數據(5/8)

➤ 營運數據

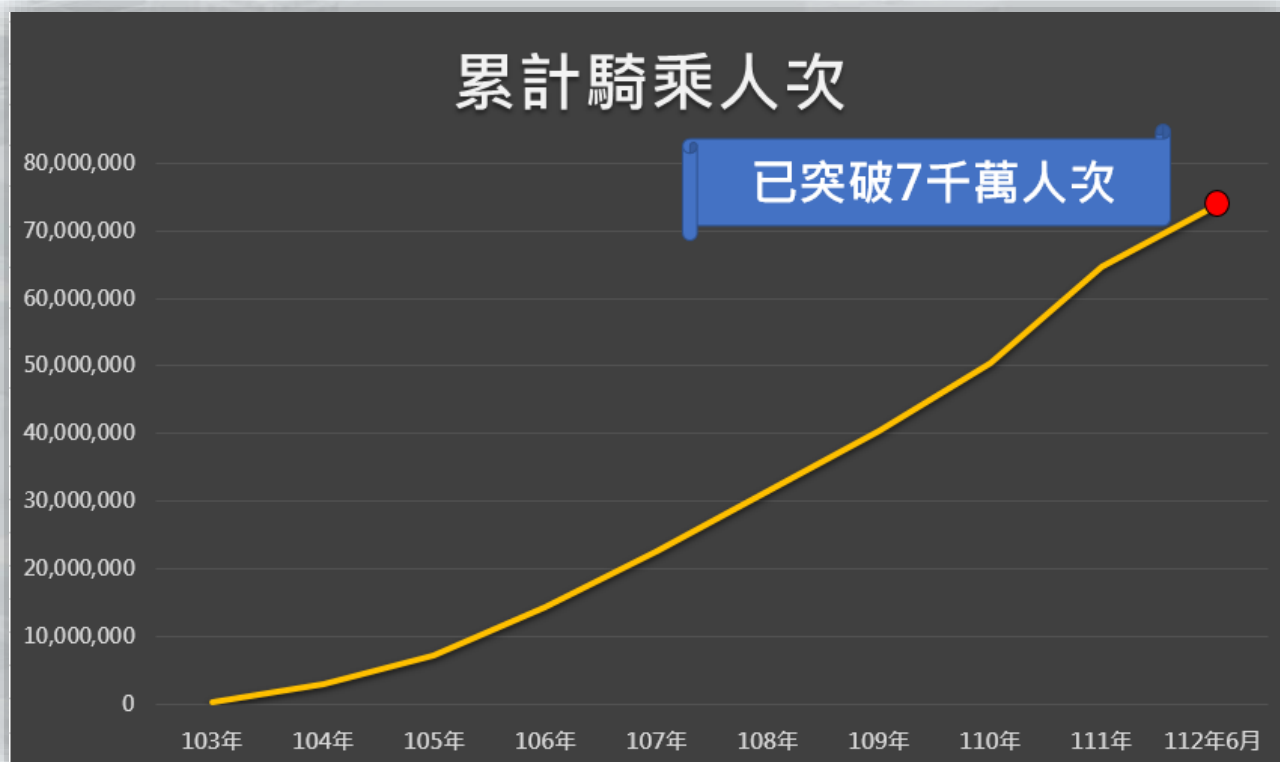
110年初平均單月騎乘人次約為**77萬**人次，成長至112年平均單月騎乘人次約為**146萬**人次，最高單月騎乘人次達**159萬**人次。另109年平均周轉率約為**2.7轉**，成長至112年已達**4.3轉**。單日最高**5.41轉**。



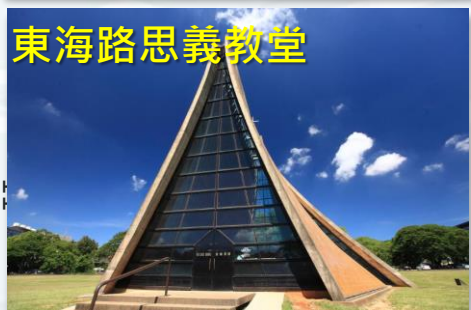
iBike倍增計畫執行成果--營運數據(6/8)

➤ 營運數據

「iBike 倍增計畫」於軌道運輸、大專院校高中職、公車熱點、商圈等熱門站位周邊進行站點加密，騎乘人次不斷成長，累計騎乘人次統計至112年6月份已**突破7千萬人次**。



iBike倍增計畫執行成果—iBike小百科(7/8)



iBike倍增計畫執行成果—滿意度調查(8/8)

➤ YouBike整體服務滿意度

經調查，103-111年全台公共自行車整體服務滿意度為95.5%，臺中市iBike每年滿意度皆高於平均值，近五年皆全國第一。

縣市	103年	104年	105年	106年	107年	108年	109年	110年	111年
臺北市	95.3	95.7	94.7	96.1	97.1	96.9	96.8	90.0	95
新北市		95.0	97.1	96.5	96.6	96.7	97.5	95.1	95
桃園市				96.9	96.4	97.7	96.2	95.6	95.7
新竹市				94.2	95.1	94.7	94.3	89.4	91
苗栗縣						98.2	98.3	95.2	95.3
臺中市			97.3	99.0	98.5	98.6	99.2	98.5	98.2
彰化縣	83.5	99.4	98.1	98.1	97.9	98.6	98.1	-	-
高雄市							98.3	97.3	97.6
年度平均	89.4	96.7	96.8	96.8	96.7	97.0	97.3	95.0	93.9

iBike1.0設備服務退場-- 設備處理(1/1)

退場原因

考量1.0設備陸續達汰換年限，且經統計iBike 1.0周轉率平均每日每車僅約0.38轉，多數民眾都改騎2.0，因此1.0已於112年6月28日零時起停止營運。

汰換年限

行政院主計總處財物標準分類最低使用年限，自行車為3年、電腦系統及工作站為5年，截至112年6月底，已達年限的1.0租賃站為286站、自行車為8,905輛。

自行車

請微笑單車判斷已達使用年限之自行車是否堪用，並進行去識別化處理

不堪用自行車：本局進行報廢回收程序

堪用自行車：調查各機關單位需求移撥使用、其他再活化可能性

停車柱、Kiosk(電腦主機系統及工作站)

已達使用年限之設備，請微笑單車去識別化後，本局進行報廢回收程序

民眾反映問題與改善作為--停放區 (1/5)

➤ 停放區問題

反映機車違停於公共自行車停放區問題，為改善此情形，於經常接獲反映之地點加繪「**禁停機車**」紅色標字，以增加醒目性及提醒作用，經查現況已大幅改善。



改善後



民眾反映問題與改善作為--騎乘環境 (2/5)

➤ 騎乘環境

常自行車係屬慢車，依「道路交通安全規則」第124條第3項規定：『慢車不得侵入快車道或人行道行駛，並不得在禁止穿越地段穿越道路』。

除了設置遵22-1及人行道上自行車請牽行牌面，交通局與建設局合力改善人行道環境及道路規劃。



民眾反映問題與改善作為--無車無位問題(3/5)

➤ 無車無位問題

可透過APP操作「無位可還(滿站增時)」功能獲得15分鐘免費延長時間，至鄰站還車或現場等候車位

場站增柱或於鄰近站點新增場站

針對車柱較多、流量較高的場站製作告示，使民眾了解如果該站無車可至鄰近場站借車

分析借還數據，持續加強調度流量較大之場站

民眾反映問題與改善作為--無車無位問題(4/5)

YouBike 2.0滿站增時功能上線!

若遇到YouBike 2.0場站無位可還時
可使用滿站增時功能!



滿站增時使用教學!

- 1 下載APP 開啟定位
- 2 會員管理 無位可還
- 3 原站等待 鄰近還車

下載YouBike 2.0 官方APP
並開啟手機GPS定位



請點選-會員管理中的
無位可還(滿站增時)



- 4 點選站點 功能啟用
- 5 確認站點 選擇車號
- 6 增時完成 增站還車

請勾選-目前所在站點(無無位可還)
並點選確認站點並啟用滿站增時



請勾選-欲申請滿站增時的車輛
並點選確認



請於申請成功後1.5分鐘
增時時間內至增站還車



調度員持續加強調度作業

APP滿站增時系統上線

民眾反映問題與改善作為—iBike保險(5/5)

➤ iBike保險

為保障使用者騎乘安全，交通局分別於107年11月1日及108年7月1日啟動公共自行車「第三人責任保險」及「傷害保險」投保。

其中「傷害保險」依保險法規屬於人身保險，必須採實名制並由被保險人同意，故會員需完成登錄才享有保障。投保率已由108年7月的2%，提升至112年5月的63%，逐月增加。

經統計，保險啟用起至112年6月份，傷害保險申請案件數為64件，案件類型多為自摔，已理賠新臺幣1,957,211元，「第三人責任保險」申請案件數為65件，案件類型多為與車輛及行人碰撞，已理賠新臺幣2,519,519元。

除了交通局持續宣導投保傷害險外，微笑單車也持續辦理宣導活動，例如：校園宣導。



The graphic is a promotional poster for iBike's injury insurance. At the top left is the iBike logo. In the center is a cartoon character of a boy in an orange striped shirt and blue pants, riding a bicycle and pointing upwards. To the right of the character, the text reads: '免費加入' (Free to join) in red, 'iBike公共自行車傷害保險' (iBike Public Bicycle Injury Insurance) in blue and black, and '3種加入方式 只需登錄1次' (3 ways to join, only 1 login) in large black and red characters. Below this, it says '讓您騎乘多一層保障唷!' (Let you have an extra layer of protection!). At the bottom, there are three numbered sections: '01 官方網站' (Official Website) with a screenshot of the website, '02 官方APP' (Official APP) with a QR code and a smartphone showing the app interface, and '03 場站自動服務機' (Station Automatic Service Machine) with an image of the service machine.

傷害險宣傳圖樣

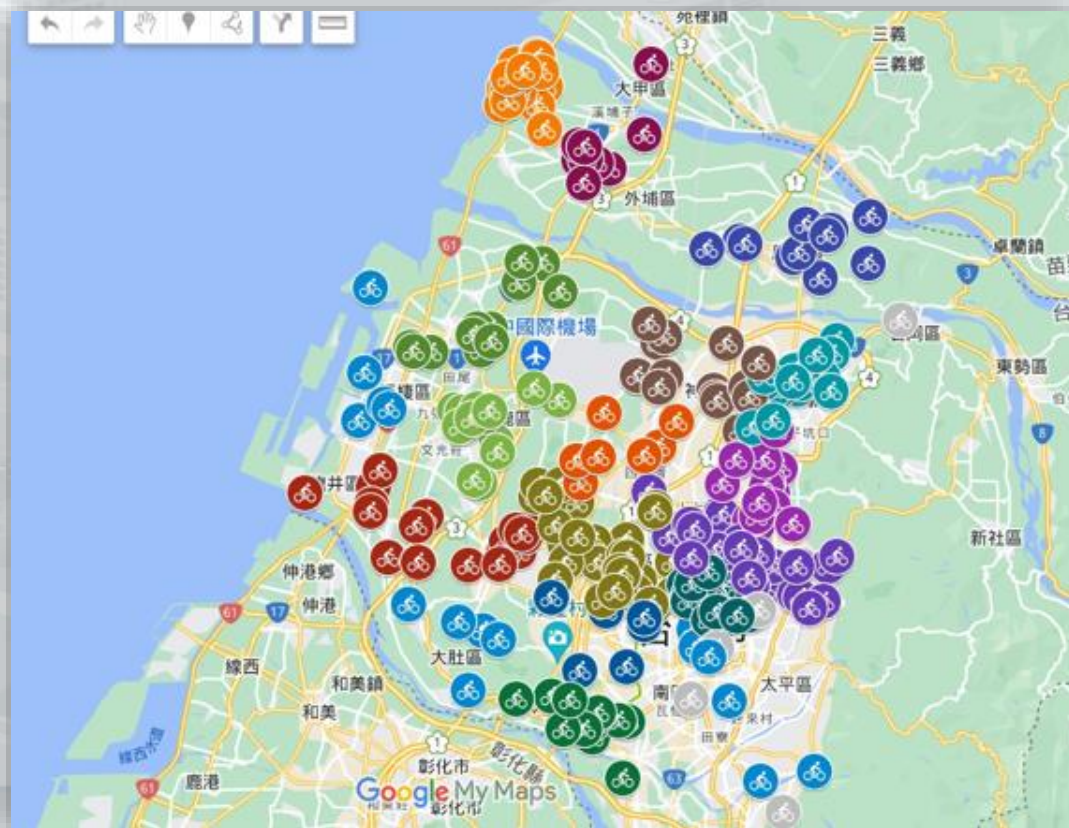
地方需求及建議事項(1/2)

➤ 建議增加站點

本市「iBike倍增計畫」於109年底推動以來，隨著站點持續增加及擴建至山海屯地區，強化地方點到點串聯，騎乘便利性大幅提升，民眾使用意願也逐步增加，騎乘人次不斷成長，設置站數也提前達標，目前已設置1,317站，已接近契約規定之1,329站。

交通局持續收到各界陳情，希望再增設站點，目前已收到約**300站**建議案件。

各建議站點分布圖



地方需求及建議事項(2/2)


➤ 建議增加電輔車

透過電力輔助讓民眾騎乘時更輕鬆、更省力，民眾希望再增加電輔車，以因應屯區地形。

➤ 里里有iBike

目前臺中市625個里約7成皆有設置iBike，後續將研議增加站點、車輛及電輔車，並以「里里有iBike」為目標，打造幸福城市。





簡報結束
敬請指教