

台灣自來水股份有限公司

103 年台中廠 0408、0409 小區 水量計建置工程

交通維持計畫書

主辦機關：台灣自來水股份有限公司
第四區管理處

監造單位：台灣自來水股份有限公司
第四區管理處台中給水廠

施工單位：鴻準水資源有限公司

中華民國 104 年 10 月

台灣自來水股份有限公司

103 年台中廠 0408、0409 小區 水量計建置工程

交通維持計畫書

鴻準水資源有限公司	技師簽章
	 A circular professional seal for a civil engineer. The outer ring contains the text '集思工程顧問股份有限公司' at the top and '技師' at the bottom. The inner ring contains '技師證書第005164號'. In the center, the name '廖兆奎' is written in large characters, with '工程' written below it.

施工單位：鴻準水資源有限公司
中華民國 104 年 10 月

工程名稱：103 年台中廠 0408、0409 小區水量計建置工程

施工單位：鴻準水資源有限公司

填表日期：104 年 10 月 8 日

交通維持計畫檢核表

項目	檢核內容 內容	檢核結果	
		完成	未完成
	歷次審查意見修正情形對照表	目錄前	
一、工程概要	(一)工程名稱	■	□
	(二)工程單位(主辦機關、負責人及工地負責人地址及電話)	■	□
	(三)工程內容(工程項目及施工方式)	■	□
	(四)工程範圍	■	□
	(五)工程時程(工程時程及施工時間)	■	□
二、交通現況分析	(一)土地使用及道路系統現況	■	□
	(二)交通管制現況	■	□
	(三)交通特性調查	■	□
	(四)行人設施現況	■	□
	(五)停車系統現況	■	□
	(六)大眾運輸系統現況	■	□
	(七)相關重大建設計畫及其他工程之影響	■	□
三、工程內容說明	(一)施工方法及步驟	■	□
	(二)施工階段、時程及施工時間	■	□
	(三)施工使用道路狀況	■	□
	(四)施工機具、材料、餘土等進出方式及頻率	■	□
四、交通維持方案	(一)施工期間交通衝擊分析	■	□
	(二)施工使用道路範圍及車道配置計畫	■	□
	(三)交通設施及動線影響情形	■	□
	(四)行人動線規劃	■	□
	(五)交通管制配合措施	■	□
	(六)大眾運輸配合措施(路線、站牌遷移、候車區處理)	■	□
	(七)交通衝擊減輕方案	■	□
	(八)施工期間交通安全設施	■	□
	(九)施工機具、材料及餘土等進出規劃	■	□
	(十)設施復舊計畫	■	□
	(十一)緊急應變計畫	■	□
五、大眾資訊服務提供計畫	(一)大眾資訊服務提供管道	■	□
	(二)大眾資訊服務提供內容	■	□
	(三)大眾資訊服務提供期程	■	□
六、交通維持設施相關費用		■	□
七、施工周邊區域現場照片		■	□
八、附錄(如有必要再予檢附)	1.歷次審查紀錄	目錄前	
	2.歷次協調會(勘)議紀錄	無	
	3.其他	無	

承辦人 職稱：

簽章：

聯絡電話：

認證人 職稱：

簽章：

聯絡電話：

1040513 臺中市政府交通局初審意見及辦理情形

審查意見	辦理情形
1. 部分主要道路服務水準為 D 級，請研擬相關交通改善方案。	1. 遵照辦理。本工程施工時段為 08:30~16:00 函蓋晨峰時段 07:00~09:00。經評估大智路、復興路四段、復興路三段、台中路、國光路、學府路、忠明南路、美村路二段、光明路等道路晨峰施工中服務水準最低為 D 級，因此上述道路將延後進場時間至 09:00，於 09:00~16:00 施作，以避開晨昏峰時段。已補充說明於第 4.1 節及第 4.7 節第四之(四)項。
2. 請檢附施工前、後服務水準比較表。	2. 遵照辦理。已補充施工前服務水準於表 4.1-1。
3. 施工時倘涉及標誌、標線及號誌之變動，請於計畫書內說明，並於完工後協助進行復舊。	3. 本工程施工不影響現有標誌、號誌。施工中工區及前後漸變段範圍路邊無停車管制區域為劃設紅線，完工後依現況復舊。於施工前二周邀集交通局及警察局等相關單位會勘確認。已補述於第 4.5 節第七、八項。
4. 計畫書第 8 頁表 2.6-1，各公車路線班次應以雙向班次總計為妥，詳細路線班次訊息可上本局網站查詢。	4. 遵照辦理。已修正表 2.6-1 公車路線班次為雙向班次總計。
5. 部分施工點之交維佈設圖範圍似有包含公車站牌(如附圖 6、附圖 7：建成路上之「興大附農」(建成路)站；附圖 8：台中路上之「臺中國小站」等)，請全面檢視其他圖說是否有類似情形，並檢視交維範圍或提出因應方案。	5. 本工程於近路口處採點狀施工，工區不佔用公車停靠區，因前漸變段約 30 公尺，若前漸變段涵蓋現有公車停靠區，此時前漸變段移至原站牌前 23 公尺處，於前漸變段~工區之間規劃公車停靠區，包括停車區 15 公尺及加減速區，另於公車停靠區設置旗手，負責公車進出及周邊行車安全。相關說明及交維佈設方式已補充說明於第 4.6 節。
6. 施工如須佔用路邊收費停車格，請依規定向臺中市停車管理處提出申請。	6. 遵照辦理。若工區及前後漸變段將臨時佔用汽機車停車格位，於施工前二周邀集停管處等相關單位會勘確認並申請塗消及價購，該處施工完成後立即復原。已補述於第 4.5 節第八項。
7. 請於計畫書內明確標示正確施工日期、時間(刻)、交通維持佈設內容(含人員配置)，再送本局審查；另請於交通維持計畫書加列以下文字，以臻完善：「本處將於使用道路施工五日前以通報單通知臺中市政府交通局，經核准後施工；另於工	7. 遵照辦理。本工程於交維計畫奉核後立即申請路證進場施作，每日 08:30~16:00 施工，如當日無法完成復原，則暫以覆工板開放通車，每日佔用道路時間 7.5 小時。工區前設置相關導引牌面、人員及通報說明已補充於第 4.5 節第二~八項。

審查意見	辦理情形
<p>區依交通維持計畫書內容完成交通維持佈設後，以照片影像型式，傳至臺中市政府交通局確認依計畫書執行後施工。」</p> <p>8. 本次提供之意見為本案送審前之形式審查意見，計畫書最終之修正結果仍應以審查會會議紀錄為準。</p> <p>9. 請於修正後交通維持計畫書內放入修正意見對照表以利再審。</p>	<p>8. 遵照辦理。</p> <p>9. 遵照辦理，修正意見對照表補充於目錄前。</p>

1040622 臺中市政府交通局第一次審查意見及辦理情形

審查意見	辦理情形
<p>1. 請將施工時間改為上午 9 時至下午 4 時，以降低對交通之衝擊。</p> <p>2. 請補充說明附圖 32 是何條道路與忠明南路橫交。</p> <p>3. 請補充說明本案是否影響計程車停等空間。</p> <p>4. 計畫書第 19 頁第 4.5 節「交通管制配合措施」第六點文字有誤植情形，請修正為下列文字：本處將於使用道路施工五日前以申請單通知臺中市政府交通局，經核準後施工；另於工區依交通維持計畫書內容完成交通維持佈設後，以照片影像型式，傳至臺中市政府交通局確認依計畫書執行後施工。</p> <p>5. 請於計畫書內製表補充說明各工區之施工順序及日期，若無法列出確切之施工日期可以以開工日加幾日(D+幾日)之方式表示，以供後續查核。</p> <p>6. 計畫書第 21 頁第 4.7 節「交通衝擊減輕方案」中，四、交管人員訓練第(三)點載明將在交通尖峰時段於 4 處路口委請義交指揮交通，惟第(四)點載明部份路段因服務水準不佳，將於早上 9 時至下午 4 時施工，請補充說明本案是否仍規劃委請義交在交通尖峰時段協助指揮交通。</p> <p>7. 簡報內說明部份路段將採取單線雙向管制，惟計畫書內付之闕如，請於計畫書內完整說明各施工路段之交通維持佈設規劃。</p> <p>8. 附圖 31，因工區位於道路轉彎段頂點，請酌予延長前漸變段。</p>	<p>1. 遵照辦理。本工程施工時段已修正為 09:00~16:00。另經評估大智路、復興路四段、復興路三段、台中路、國光路、學府路、忠明南路、美村路二段、光明路等道路晨峰施工中服務水準最低為 D 級，因此上述道路將延後進場時間至 10:00，於 10:00~16:00 施作，以避開晨昏峰時段。已補充說明於第 4.1 節及第 4.7 節第五項。</p> <p>2. 圖上橫交道路為興大路，已補充於附圖 32。</p> <p>3. 本工程施工不影響現有計程車停等空間。</p> <p>4. 遵照辦理。已修正第 4.5 節第六項內容。</p> <p>5. 遵照辦理。施工順序及日期已補充於表 3.2-1。</p> <p>6. 施工期間全程有旗手及相關警示標誌設置。同時當日下午尖峰時段(1700~1900)及翌日上午尖峰時段(0700~0900)因工區仍鋪設覆工板，因此建成路/國光路、建成路/五權南路、建成路/台中路等重要路口將委請義交協助指揮交通。已補充說明於第 4.7 節第四之(三)項。</p> <p>7. 遵照辦理。各施工地點施工中道路佔用及行車配置情形請參見表 4.2-1、表 4.2-2。除民生路(編號 16)、喬城街(編號 58)、柳川東路(編號 G2)、光明路(編號 F2)、正義街(編號 49、50)等五處工區採單線雙向通行管制外(兩端旗手以無線器材通訊輪放)，其餘單向皆至少可維持一車道通行。已補充於第 4.2 節說明。</p> <p>8. 遵照辦理。已將前漸變段及警示設施、旗手延伸至進入右轉槽化島之端點，請參見附圖 31。</p>

審查意見	辦理情形
<p>9. 簡報第 12 頁，請加派人力引導乘客至公車停靠地點乘車，並於原站牌處張貼告示說明；惟相關告示應於完工後立即撤除。</p> <p>10. 附圖 30，請適度延長工區後漸變段，提提示南往北向之用路人前方施工訊息。</p> <p>11. 請於計畫書內列表補充說明影響之公車站位及停車格位，並研擬若受影響時之改善策略。</p> <p>12. 請列舉本案中交通繁忙之重要路口，分析施工時對行車動線、道路服務水準、人行及停車空間之影響，並說明調整及改善策略。</p> <p>13. 請落實本案規劃派遣之交通指揮人員，並於計畫書內補充派遣交通指揮人員之時間、地點及預計派遣人員之姓名及手機電話號碼，以利後續查</p>	<p>9. 遵照辦理，已補充說明於第 4.6 節。</p> <p>10. 遵照辦理。已將前漸變段往南延伸 30 公尺，並增設警示設施、旗手，請參見附圖 30。</p> <p>11.</p> <p>a. 公車站位方面，經查工區編號 8、9 於建成路/台中路口施工時，影響「興大附農站」停靠，擬將乘客上下車位置前移 58 公尺，於公車臨時停靠區設置旗手(請參見交維附圖 6、7)，負責公車進出安全並導引候車乘客。施工期二周通知客運公司，並於原站牌處張貼告示說明，相關告示於完工後立即撤除。另本處施工時間將縮短為 11:00~15:00，非施工時段將交通錐撤除復原，以減少對乘客之影響。其他地點無影響公車站牌停靠。已補充於第 4.6 節說明。</p> <p>b. 停車格位方面，經查計有工區編號 2(復興路四段)、編號 10(台中路)、編號 28(復興路三段)、編號 29(學府路)、編號 32(學府路)、編號 56(大智路)施工時，漸變段將佔用部份汽機車停車格位，彙整於表 4.3-1，於施工前三日張貼施工告示，同時將施工時間縮短為 11:00~15:00，非施工時段將交通錐撤除復原供居民停車使用。已補充於第 4.3 節說明。</p> <p>12. 建成路/國光路、建成路/五權南路、建成路/台中路等 3 處路口施工時，行穿線至少留設一組供行人通行不受阻斷，停車空間則不受影響，施工期間整體路口服務水準由 B 級降至 C 級，仍在可接受之影響範圍，因此建議施工中可維持原時制計畫，惟為減少對路口影響，擬將施工時間縮短至 11:00~15:00。路口轉向交通量請參見圖 4.7-1~圖 4.7-3、時制計畫調整及服務水準評估請參見表 4.7-1~表 4.7-3。已補充於第 4.7 節第七項說明。</p> <p>13. 遵照辦理。交管人員時間說明於第 4.7 節第四之(三)項。另已補充交管人員之姓名及手機電話號碼於第 4.7 節第四之</p>

審查意見	辦理情形
<p>核。</p> <p>14. 請依臺中市政府環境保護局提送書面意見內容辦理相關事宜。</p> <p>15. 請依上開結論修正內容後送交通局再審。</p> <p>臺中市政府環境保護局書面審查意見：</p> <p>1. 本案若後續從事環境影響評估法相關規定應實施環境影響評估之開發行為或屬空氣污染防治法第一級營建工程者，應於施工前應依水污染防治措施及核測申報管理辦法第9條、第10條規定辦理，檢具逕流廢水污染削減計畫報本局核准，並據以實施。</p> <p>2. 另有關空污及噪音防制部份請確實遵照交通維持計畫書所提之內容辦理外，亦請參照營建工程空氣污染防治設施管理辦法及噪音管制法相關規定辦理，請詳附件內容。</p> <p>3. 工程於開工前請至本局營建空污櫃檯申報營建空污費，工程完工時亦需申報完工結算。</p> <p>4. 請依「營建工程空氣污染防治設施管理辦法」設置空氣污染防治措施，包括有：</p> <p>(1) 出入口明顯處設置工程告示牌(內有管制編號、工地負責人姓名電話、環保公害陳情電話)。</p> <p>(2) 工區周界設置定著地面之甲種圍籬(1級工地2.4M、2級1.8M)(有設置困難應提出替代方案申請)。</p> <p>(3) 挖取土方應採取廢土不落地，如臨時堆置應覆蓋防塵網(布)。</p> <p>(4) 車行路徑應採行鋼板、級配或同等功能粒料，並保持整潔(1級工地防制80%、2級50%)。</p> <p>(5) 裸露地表應覆蓋防塵網(布)、灑水、植生、鋼板、級配或同等功能粒料(1級工地防制80%、2級50%)。</p> <p>(6) 車行出入口平台應設置洗車台，無洗車空間則設立加壓沖洗設施，並妥善處理廢水，車輪胎痕跡不得拖出工區外。</p> <p>(7) 運輸車輛車斗應覆蓋不透氣防塵布，並下拉15公分網紮牢靠。</p> <p>(8) 施工機具應講買合法油品，柴油硫含量不得大於50ppm。</p> <p>5. 工程施工期間，應避免工區污泥拖出造成路面污染或有塵土飛揚情形。</p> <p>6. 上述相關可至本局網站進行網路申報程序，如有問題請電洽04-22297543將有專人解決問題。</p>	<p>(四)項。</p> <p>14. 遵照辦理。</p> <p>15. 遵照辦理。</p> <p>環保配合措施已補充於第4.12節。</p> <p>1. 本案不需進行環境影響評估。</p> <p>2. 遵照辦理。</p> <p>3. 遵照辦理。</p> <p>4. 遵照辦理。</p> <p>5. 遵照辦理。</p> <p>6. 敬悉。</p>

1040915 臺中市政府交通局第二次審查意見及辦理情形

審查意見	辦理情形
<p>1. 前次審查意見第 12 項所列重要路口時制計畫有誤，請修正，並請評估是否以延長綠燈時相 10 秒來做為改善措施。</p>	<p>1. 敬謝指正，已依會中所提供時制計畫修正。建成路/國光路、建成路/五權南路、建成路/台中路等 3 處路口施工時，整體路口服務水準由 B 級降至 C 級，仍在可接受之影響範圍，因此建議施工中可維持原時制計畫，惟為減少對路口影響，擬將施工時間縮短至 11：00~15：00。請參見第 4.7 節第七項說明。</p>
<p>2. P29，防滑鋼板所呈現之 W 厚度應為多少，方不致車輛駛過時造成鋼板周圍翹起，鋼板厚度及防滑係數應符合相關規範。</p>	<p>2. W=開挖寬度 1.5 公尺，覆工鈹表面具防滑功能之花紋或螺紋或止滑鋼條。鋼鈹本體之最小厚度為 16mm 以上(不含止滑加工面部分之厚度)，同時防滑鋼鈹寬度應大於管溝開挖寬度(1.5 公尺)加兩側各 30 公分，方不致車輛駛過時造成鋼板周圍翹起。已說明於第 4.8 節第五項。</p>
<p>3. 大智路、復興路、建成路及台中路，假日及例假日車輛較多，請勿於假日及例假日施工。</p>	<p>3. 遵照辦理，已註明於第 4.7 節第六項。</p>
<p>4. 建成路與台中路口為易肇事路口，請加強警示措施及補充交維指揮人力，以維用路人安全。</p>	<p>4. 施工期間全程有旗手及相關警示標誌設置。建成路/國光路、建成路/五權南路、建成路/台中路等重要路口除將委請義交協助指揮交通外。施工時間縮短至 11：00~15：00，已補充說明於第 4.7 節第七項。</p>
<p>5. 於本項工程施工前或施工時，如遇有可能影響公車行駛或停靠之情形，請施工單位於 14 日前(不含例假日)通知本局公共運輸處並邀集相關單位辦理會勘(會勘日須定於 7 日前，以本處收文日或收受通知日為起算日)，俾憑辦理後續公告事宜。</p>	<p>5. 遵照辦理，本工程於公車站位方面，僅影響「興大附農站」停靠，擬將乘客上下車位置前移 58 公尺，於公車臨時停靠區設置旗手(請參見交維附圖 6、7)，負責公車進出安全並導引候車乘客。已於 9 月 18 日辦理會勘，相關紀錄請參見附錄二。</p>
<p>6. 若經目的事業主管機關同意，且屬應實施環評之開發行為或屬空污法第一級營建工程之建築工程、道路、隧道工程、管線工程、橋樑工程、區域開發工程之營建工地，應於施工前檢具逕流廢水污染削減計畫，報環保局核准後，據以實施。</p>	<p>6. 本工程不須實施環評。</p>
<p>7. 請於檢送最終版本交通維持計畫紙本時，一併檢附紙本計畫書之電子檔；電子檔請一律為 PDF 檔案。</p>	<p>7. 遵照辦理。</p>
<p>8. 請於計畫書依上開意見修正完成後，首頁附上檢核表，檢送計畫書一式 5 份送本局辦理後續審查事宜。</p>	<p>8. 遵照辦理。</p>
<p>9. 請依上開結論詳細修正內容後送交通局再審無誤後核備。</p>	<p>9. 遵照辦理。</p>

內 容	頁 次
第一章 工程概要.....	1
1.1 工程名稱.....	1
1.2 工程單位.....	1
1.3 工程內容.....	1
1.4 工程範圍.....	1
1.5 工程時程.....	2
第二章 交通現況分析.....	5
2.1 土地使用及道路系統現況.....	5
2.2 交通管制現況.....	6
2.3 交通特性調查.....	6
2.4 行人設施現況.....	8
2.5 停車系統現況.....	8
2.6 大眾運輸系統現況.....	8
2.7 相關建設計畫.....	9
第三章 工程進行說明.....	10
3.1 施工方法及步驟.....	10
3.2 施工階段、時程及施工時間.....	10
3.3 施工使用道路狀況.....	11
3.4 施工機具、材料、餘土等進出方式及頻率.....	12
第四章 交通維持方案.....	13
4.1 施工期間交通衝擊分析.....	13
4.2 施工使用道路範圍及車道配置計畫.....	14
4.3 交通設施及動線影響情形.....	19
4.4 行人動線規劃.....	19
4.5 交通管制配合措施.....	19
4.6 大眾運輸配合措施.....	22
4.7 交通衝擊減輕方案.....	23
4.8 施工期間交通安全設施.....	28
4.9 施工機具、材料及餘土等進出規劃.....	29

4.10 設施復舊計畫.....	29
4.11 緊急應變計畫.....	30
4.12 環保配合措施.....	34
第五章 大眾資訊服務提供計畫.....	35
5.1 大眾資訊服務提供管道.....	35
5.2 大眾資訊服務提供內容.....	35
5.3 大眾資訊服務提供期程.....	38
第六章 交通維持設施相關費用.....	39
第七章 施工周邊區域現場照片.....	40
附錄一 交通管制設施標準圖.....	49
附錄二 交通管制設施佈設圖.....	54

表 目 錄

內 容	頁 次
表 2.1-1 工程範圍內重要道路實質設施	5
表 2.3-1 市區道路服務水準分級表	6
表 2.3-2 施工道路現況服務水準評估結果表	7
表 2.6-1 工區周邊公車客運路線彙整表	8
表 3.2-1 施工順序表	11
表 4.1-1 施工期間道路服務水準分析表	13
表 4.2-1 0408 小區施工地點佔用道路情形彙整表	16
表 4.2-2 0409 小區施工地點佔用道路情形彙整表	18
表 4.5-1 施工申請單格式	21
表 4.7-1 建成路/國光路路口施工時制調整及服務水準分析.....	25
表 4.7-2 建成路/五權南路路口施工時制調整及服務水準分析.....	26
表 4.7-3 建成路/台中路路口施工時制調整及服務水準分析.....	27

圖

目

錄

內 容	頁 次
圖 1.3-1 本工程施工斷面圖	2
圖 1.4-1 0408 小區工程位置圖	3
圖 1.4-2 0409 小區工程位置圖	4
圖 4.6-1 「興大附農站」停靠區調整方式示意圖	22
圖 4.7-1 建成路/國光路路口轉向交通量圖	25
圖 4.7-2 建成路/五權南路路口轉向交通量圖	26
圖 4.7-3 建成路/台中路路口轉向交通量圖	27
圖 4.11-1 緊急應變程序圖	32
圖 4.11-2 工地緊急事故救援編組	33

第一章 工程概要

1.1 工程名稱

103年台中廠0408、0409小區水量計建置工程。

1.2 工程單位

一、主辦監造單位：台灣自來水公司第四區管理處台中給水廠

地 址：臺中市北屯區遼寧路一段3號

勞工安全衛生業務主管：陳柏愷，連絡電話：(04)22442469

監造單位現場人員：李偉誠，連絡電話：(04)22442469

二、施工單位：鴻準水資源有限公司

地 址：臺南市安南區安和里郡安路3段236巷5號1樓

聯絡人：陳宗霆

電 話：06-5051157

1.3 工程內容

本工程主要施作項目為管件埋設/窰井/水量計安裝。採點狀施工，道路開挖進行水量計、壓力觀測設置及管件汰換，埋管後即回填、通水。分為0408及0409兩小區，0408小區施作62處、0409小區則施作36處。施工斷面請參見圖1.3-1。

每處施作1~3日，當日施作完畢立即回填復原通車，如1日無法完成則暫以覆工板開放通車。

1.4 工程範圍

本工程施作地點位於台中市東區及南區之大智路、復興路四段、復興路三段、建成路、南平路、台中路、民生路、國光路、建國南路三段、學府路、仁和路、喬城路、明德街、忠明南路、美村路二段、東興路一段、文心南路、光明路等18條道路，分0408、0409二工區施作，各工區施作位置請參見圖1.4-1、圖1.4-2所示。

1.5 工程時程

- 一、總施作天數：210工作天。(每處施作1~3工作天)
- 二、施工時段：採日間時段施工，施工時段為09:00~16:00。(如當日無法完成復原，則暫以覆工板開放通車。)

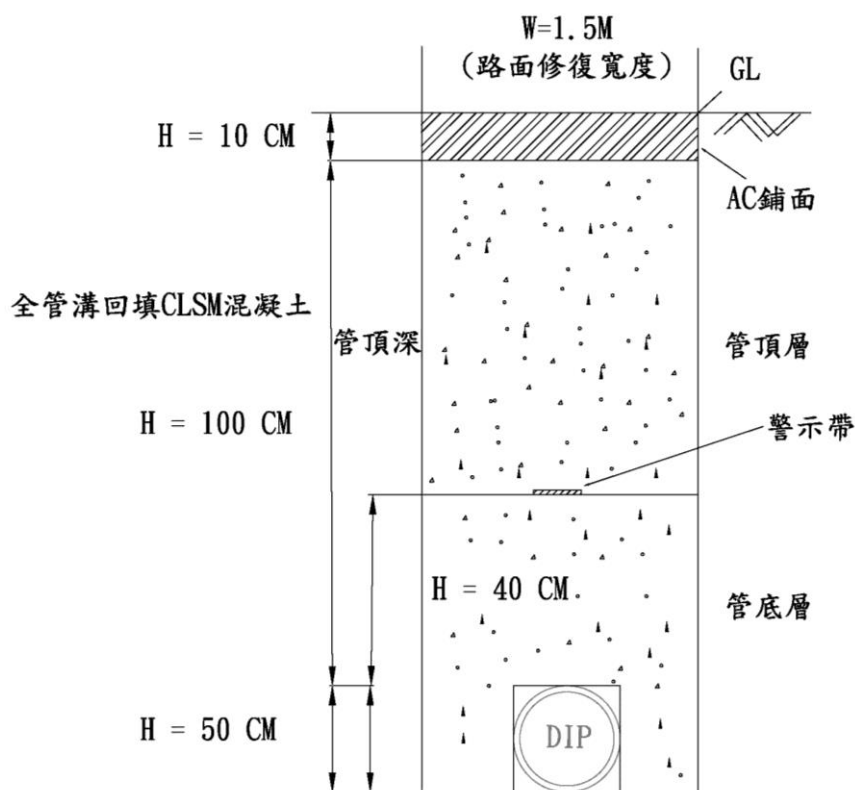


圖 1.3-1 本工程施工斷面圖

第二章 交通現況分析

2.1 土地使用及道路系統現況

本工程施工影響道路主要為東區及南區之大智路、復興路四段、復興路三段、建成路、南平路、台中路、民生路、國光路、建國南路三段、學府路、仁和路、喬城路、明德街、忠明南路、美村路二段、東興路一段、文心南路、光明路等18條道路，工區兩側土地使用型態以住宅、商業大樓為主，除上下班時間通過性車輛較多外，其餘時段車流量不大。施工道路現況路寬、車道數等實質設施請參見表2.1-1。

表 2.1-1 工程範圍內重要道路實質設施

路名	路寬 (公尺)	分隔型態		車道數 (單向)	人行道	停車管制
		實體	標線			
大智路	20		V	2 混合 1 機慢	無	無管制
復興路四段	20	V		1 混 1 機慢	無	停車格
復興路三段	25		V	1 快 1 混 1 機慢	無	停車格
建成路、南平路	30	V		1 快 1 混 1 機慢	有	無管制
台中路	15		V	1 快 1 混 1 機慢	無	無管制
民生路	15		V	1 快 1 機	無	禁停
國光路	25	V		1 快 1 混 1 機慢	無	停車格
建國南路三段	16		V	1 混 1 機慢	無	停車格
學府路	20		V	1 混 1 機慢	無	停車格
仁和路	15		V	1 混 1 機慢	有	無管制
喬城路	7		V	1 混合	無	禁停
明德街	25		V	1 快 1 混 1 機慢	有	無管制
忠明南路	25	V		1 快 1 混 1 機慢	有	無管制
美村路二段	20		V	1 快 1 混	無	無管制
東興路一段	25		V	1 快 1 混 1 機慢	無	無管制
文心南路	40	V		2 快 1 混 1 機	有	無管制
光明路	10		V	1 混合	無	無管制

資料來源：本計畫實地勘查。

2.2 交通管制現況

施工路段多為市區道路，限速50公里/小時(除文心南路限60公里/小時)，無禁行車種等其他管制。

2.3 交通特性調查

一、交通量調查說明

本計畫選定104年3月24、25日(星期二、三)針對工區道路進行平常日之交通量調查，路段上下午尖峰調查時間分別為7:00~9:00、17:00~19:00。交通量調查及服務水準評估結果請參見表2.3-2。

二、道路服務水準評估方法

本案之道路服務水準評估主要依「2011年台灣地區公路容量手冊」之建議，以路段「平均旅行速率」特性進行推算道路服務水準特性，有關道路服務水準評估等級請參見表2.3-1內容說明。

表 2.3-1 市區道路服務水準分級表

平均旅行速率 V(公里/小時)	服務水準等級
$V \geq 35$	A
$30 \leq V < 35$	B
$25 \leq V < 30$	C
$20 \leq V < 25$	D
$15 \leq V < 20$	E
$V < 15$	F

資料來源：「2011年台灣地區公路容量手冊」，交通部運輸研究所，民國100年10月。

三、服務水準評估

本工區平常日周邊道路晨峰時段為07:30~08:30，昏峰時段為18:00~19:00。工區道路以復興路、建成路、台中路、國光路及忠明南路交通量較高尖峰約1,100~1,400PCU/小時，路段服務水準為B~C級。整體而言，工區道路現況平均行駛速率皆可達25公里/小時以上，服務水準為A~C級。

表 2.3-2 施工道路現況服務水準評估結果表

路名	路段	方向	車道數	容量(C)	晨峰			昏峰		
					流量(V)	旅行速率(KPH)	LOS	流量(V)	旅行速率(KPH)	LOS
大智路	復興路~和平街	往北	2	1,700	1,004	28.0	C	741	33.9	B
		往南	2	1,700	754	33.6	B	1,131	25.6	C
復興路四段	大智路~台中路	往東	2	2,100	1,228	28.7	C	1,254	28.2	C
		往西	2	2,100	1,402	25.8	C	1,293	27.6	C
復興路三段	公理街~國光路	往東	3	2,200	1,284	28.6	C	1,497	25.3	C
		往西	3	2,200	1,400	26.8	C	1,377	27.1	C
建成路、南平路	忠明南路~國光路	往東	3	2,250	1,132	29.8	C	1,173	29.2	C
		往西	3	2,250	1,240	28.2	C	1,161	29.4	C
台中路	復興路~建成路	往北	3	2,200	1,284	28.6	C	1,139	31.1	B
		往南	3	2,200	1,050	32.7	B	1,493	25.4	C
民生路	建成路~建國路	往北	2	1,200	636	29.6	C	540	32.5	B
		往南	2	1,200	497	33.9	B	630	29.7	C
國光路	復興路~建成路	往北	3	2,450	1,424	27.2	C	1,239	29.6	C
		往南	3	2,450	1,048	32.4	B	1,537	25.8	C
建國南路三段	五權南路~國光路	往東	2	1,200	340	39.5	A	378	38.1	A
		往西	2	1,200	324	40.1	A	400	37.3	A
學府路	建國路~忠孝路	往北	2	1,600	1,048	27.4	C	784	34.4	B
		往南	2	1,600	785	34.3	B	1,133	25.4	C
仁和路	建成路~台中路	往東	2	1,100	580	29.8	C	588	29.5	C
		往西	2	1,100	516	31.9	B	630	28.2	C
喬城路	大智路~中興路	往北	1	800	238	40.4	A	264	38.8	A
		往南	1	800	218	41.7	A	313	36.0	A
明德街	大智路~中興路	往北	3	2,200	1,108	29.8	C	1,178	28.7	C
		往南	3	2,200	1,049	30.7	B	1,221	28.1	C
忠明南路	興大路~南平路	往東	3	2,600	1,404	28.5	C	1,460	27.8	C
		往西	3	2,600	1,526	27.0	C	1,476	27.6	C
美村路二段	美村南路~五權南路	往北	2	1,700	1,068	26.8	C	1,035	27.4	C
		往南	2	1,700	906	30.1	B	1,145	25.3	C
東興路一段	復興路~建國南路	往北	3	2,200	228	46.8	A	265	45.9	A
		往南	3	2,200	211	47.2	A	290	45.3	A
文心南路	高工路~福田二街	往北	4	3,400	1,612	31.7	B	1,199	36.6	A
		往南	4	3,400	1,180	36.8	A	1,710	30.6	B
光明路	中山路~環中路	往北	1	800	332	39.4	A	225	47.8	A
		往南	1	800	251	45.6	A	343	38.7	A

註 1：資料來源：本計畫調查。

註 2：容量單位：PCU/小時、流量單位：PCU/小時、速率單位：公里/小時。

2.4 行人設施現況

工區周邊除建成路、南平路、仁和路、明德街、忠明南路及文心南路設有人行道外，其餘路段無設置人行道，唯多有騎樓供行人通行。本工程施工時不佔用現有人行道空間。

2.5 停車系統現況

在路邊停車管制方式方面，除民生路、喬城路因穿越鐵道或路寬不足無法提供路邊停車空間，其餘道路皆無管制路邊停車或採停車格方式管理。施工時工區及漸變段將暫繪紅線禁停。

2.6 大眾運輸系統現況

施工範圍公車客運主要行駛於大智路、復興路三、四段、建成路、國光路、忠明南路、美村路二段、東興路一段、文心南路等8條道路，路線彙整於表2.6-1，本工程屬點狀施作，施工時不影響公車現有動線及停靠站。(僅興大附農需調整上下車位置，請參見第4.6節說明)

表 2.6-1 工區周邊公車客運路線彙整表

道路名稱	路線名稱	起訖點	頭末班時間	發車間隔(分)		施工影響
				尖峰	離峰	
大智路	18	朝馬轉運站-大智公園	06:00~22:10	固定班次(每日 60 班)		不影響站牌停靠
	51	莒光新城-屯區藝術中心	06:00~22:00	10	15	不影響站牌停靠
	60	大智公園-坪頂	06:25~16:40	固定班次(每日 20 班)		不影響站牌停靠
	89	嶺東科技大學-東門橋	06:20~22:00	固定班次(每日 36 班)		不影響站牌停靠
	280	新民高中-修平科技大學	05:50~21:10	固定班次(每日 58 班)		不影響站牌停靠
	280 區	新民高中-一江橋	06:15、16:50	固定班次(每日 4 班)		不影響站牌停靠
	286	新民高中-崁頂(經車籠埔)	05:50~15:35	固定班次(每日 10 班)		不影響站牌停靠
	288	新民高中-天圓彌勒院	05:30~17:50	固定班次(每日 20 班)		不影響站牌停靠
	289	新民高中-東平社區	05:40~19:10	固定班次(每日 16 班)		不影響站牌停靠
復興路三、四段	18	朝馬轉運站-大智公園	06:00~22:10	固定班次(每日 60 班)		不影響站牌停靠
	51	莒光新城-屯區藝術中心	06:00~22:00	10	15	不影響站牌停靠
	60	大智公園-坪頂	06:25~16:40	固定班次(每日 20 班)		不影響站牌停靠
	89	嶺東科技大學-東門橋	06:20~22:00	固定班次(每日 36 班)		不影響站牌停靠
	280	新民高中-修平科技大學	05:50~21:10	固定班次(每日 58 班)		不影響站牌停靠

道路名稱	路線名稱	起訖點	頭末班時間	發車間隔(分)		施工影響
				尖峰	離峰	
	280 區	新民高中-一江橋	06:15、16:50	固定班次(每日 4 班)		不影響站牌停靠
	286	新民高中-崁頂(經車籠埔)	05:50-15:35	固定班次(每日 10 班)		不影響站牌停靠
	288	新民高中-天圓彌勒院	05:30-17:50	固定班次(每日 20 班)		不影響站牌停靠
	289	新民高中-東平社區	05:40-19:10	固定班次(每日 16 班)		不影響站牌停靠
	6735	台中-二水	08:50-16:40	固定班次(每日 8 班)		不影響站牌停靠
	6736	台中-二林	10:10-21:10	固定班次(每日 20 班)		不影響站牌停靠
	6737	台中-西港	07:20-18:25	固定班次(每日 14 班)		不影響站牌停靠
	6738	台中-王功	07:50-15:50	固定班次(每日 12 班)		不影響站牌停靠
	6882	台中-西螺	11:30-19:05	固定班次(每日 6 班)		不影響站牌停靠
建成路	7	臺中一中-永成公園	06:00-22:00	15~20	30	不影響站牌停靠
	20	臺中火車站-慈濟醫院-潭子火車站	06:15-16:50	固定班次(每日 20 班)		不影響站牌停靠
	52	忠明進化建成線	06:00-22:00	20~30	40~50	不影響站牌停靠
國光路	33	僑光科技大學-高鐵臺中站	05:45-22:05	固定班次(每日 66 班)		不影響站牌停靠
	50	新民高中-921 地震教育園區	06:00-22:00	10	15	不影響站牌停靠
	59	新民高中-舊正	07:00-18:00	固定班次(每小時 2 班)		不影響站牌停靠
忠明南路	52	忠明進化建成線	06:00-22:00	20~30	40~50	不影響站牌停靠
	65	南區公所-臺中火車站-得天宮-潭雅神綠園道	06:00-22:00	20~30	30~60	不影響站牌停靠
	73	統聯轉運站-莒光新城	06:00-22:00	5~10	20	不影響站牌停靠
美村路二段	23	中清同榮路口-市立大里高中	06:00-22:00	10~20	20~30	不影響站牌停靠
	33	僑光科技大學-高鐵臺中站	05:45-22:05	固定班次(每日 66 班)		不影響站牌停靠
東興路一段	58	大慶活動中心-潭子勝利運動公園	06:00-22:00	10	15	不影響站牌停靠
文心南路	133	高鐵臺中站-朝陽科技大學	06:00-18:00	固定班次(每日 40 班)		不影響站牌停靠

資料來源：1.台中市政府交通局全球資訊網 <http://www.traffic.taichung.gov.tw/>

2.本計畫調查。

註：班次數係指雙向合計。

2.7 相關建設計畫

工區周邊除建國南路臨鐵路高架化工區外，其餘地點無工程施作中。

第三章 工程進行說明

3.1 施工方法及步驟

一、作業準備

工作範圍佈設交通安全管制設施，含工作區段、前漸變區段、前警示區段、後漸變段。

二、施工方式

道路施工部份主要施工項目為管件埋設/窰井/水量計安裝及管件汰換，施工步驟如下：

1. 施工機具及材料進場。
2. 管溝定線、路面切割。
3. 挖掘管溝。
4. 確認制水閥開關位置。
5. 管件埋設/窰井/水量計安裝/管件汰換。
6. 回填作業。
7. 監控設備設置及整合。
8. 工地整平及復原。

三、工地維護

每日收工前檢查工作範圍交通安全管制設施佈設狀況，並隨時清潔整理周遭環境，以維護交通順暢及人員安全。

3.2 施工階段、時程及施工時間

一、總施作天數：210工作天。

分為0408及0409兩小區，0408小區施作62處、0409小區則施作36處。每處施作1~3工作天，依序不同時施作，各道路施工順序及日期請參見表3.2-1。

表 3.2-1 施工順序表

施工順序	路名	施工數量(處)	施工天數	施工日期
1	大智路	6	13	D+1~D+13
2	台中路	7	15	D+14~D+28
3	國光路	12	26	D+29~D+54
4	學府路	6	13	D+55~D+67
5	五權南路	4	9	D+68~D+76
6	民生路	1	2	D+77~D+78
7	建國南路	5	11	D+79~D+89
8	復興路	7	15	D+90~D+104
9	建成路	12	26	D+105~D+130
10	南平路	5	11	D+131~D+141
11	工學路	1	2	D+142~D+143
12	仁和路	10	21	D+144~D+164
13	興大路	1	2	D+165~D+166
14	喬城路	1	2	D+167~D+168
15	中興路二段	2	4	D+169~D+172
16	忠明南路	7	15	D+173~D+187
17	柳川東路	1	2	D+188~D+189
18	美村路二段	5	11	D+190~D+200
19	美村南路	2	4	D+201~D+204
20	東興路一段	1	2	D+205~D+206
21	文心南路	1	2	D+207~D+208
22	光明路	1	2	D+209~D+210

註：D 代表開工日。

二、施工時段：採日間時段施工，施工時段為09:00~16:00。

每處施作1~3工作天，如當日無法完成復原，則暫以覆工板開放通車。

3.3 施工使用道路狀況

管件埋設/窰井/水量計安裝屬點狀明挖施工，開挖寬度約1.5公尺、長度約2公尺，考量機具及人具作業空間，佔用道路範圍計寬3.5公尺長10公尺，即施工時需佔用1車道空間。各施工地點交通管制及交維設施佈設方式請參

見附圖1~附圖39。

3.4 施工機具、材料、餘土等進出方式及頻率

一、施工機具與材料

(一)機具

管線施工時機具設備	數量	管線施工時機具設備	數量
1. 挖土機	1 台	8. 活動板手	3 支
2. 吊車	1 台	9. 纜繩	3 條
3. 夯實機	1 台	10. 污水型抽水機	2 台
4. 工程車	3 部	11. 噴燈	3 支
5. 發電機 10KW AC220V & AC110V	1 部	12. 切割機	1 台
6. 空壓機	1 台	13. 三用電錶	2 台
7. 電鑽	1 只	14. 個人工具箱	3 組

(二)材料

材 料	數 量
軸流電子式流量計	8
無線壓力傳訊器	16
窰井	7
球狀石墨鑄鐵另件	21373KG
AC	1852
控制性低強度回填材料	2165

材料機具與裝載卡車皆停放於交通管制之工區範圍內。

二、施工區域車輛進出

施工車輛於離峰時段進出工區，每日約4車次(以8PCU計)，配合各階段施工圍籬架設，進出口皆設置於工區兩端，採順向進於，同時進出時派設旗手管制。

三、棄土計畫

本工程開挖面積小，採原土回填，不需申請土石方資源回收廠，亦無大量土方外運。

第四章 交通維持方案

4.1 施工期間交通衝擊分析

施工期間所造成之交通影響，主要以佔用道路車道縮減所造成之影響為最大。本計劃依據現況交通量加計工程車輛(以8PCU計)，推估各主要施工道路施工期間道路行駛速率之變化，以為施工期間道路服務水準評估之依據。

本工程施作期間道路服務水準最多下降一級(除民生路(編號16)、喬城街(編號58)、柳川東路(編號G2)、光明路(編號F2)、正義街(編號49、50)等五處工區採單線雙向通行管制外(兩端旗手以無線器材通訊輪放)，其餘單向皆至少可維持一車道通行，服務水準下降2~3級，唯此處交通量不大)，各道路尖峰服務水準均可維持D級以上，工區道路尚能發揮道路應有之服務功能。

經評估大智路、復興路四段、復興路三段、台中路、國光路、學府路、忠明南路、美村路二段、光明路等道路若於晨峰施工中服務水準最低為D級，因此上述道路將延後進場時間至10:00，於10:00~16:00施作，以避開晨昏峰時段。

表 4.1-1 施工期間道路服務水準分析表

路名	路段	方向	車道數	容量(C)	晨峰				昏峰			
					流量(V)	旅行速率(KPH)	LOS		流量(V)	旅行速率(KPH)	LOS	
							施工後	施工前			施工後	施工前
大智路	復興路~和平街	往北	1	1,360	1,012	23.5	D	C	749	30.0	B	B
		往南	2	1,700	754	33.6	B	B	1,131	25.6	C	C
復興路四段	大智路~台中路	往東	1	1,680	1,236	24.1	D	C	1,262	23.6	D	C
		往西	2	2,100	1,402	25.8	C	C	1,293	27.6	C	C
復興路三段	公理街~國光路	往東	2	1,760	1,292	24.0	D	C	1,505	20.5	D	C
		往西	3	2,200	1,400	26.8	C	C	1,377	27.1	C	C
建成路、南平路	忠明南路~國光路	往東	2	1,800	1,140	25.8	C	C	1,181	25.2	C	C
		往西	3	2,250	1,240	28.2	C	C	1,161	29.4	C	C
台中路	復興路~建成路	往北	2	1,760	1,292	24.0	D	C	1,147	26.7	C	B
		往南	3	2,200	1,050	32.7	B	B	1,493	25.4	C	C
民生路	建成路~建國路	往北	1	960	644	25.3	C	C	548	28.5	C	B

路名	路段	方向	車道數	容量 (C)	晨峰				昏峰			
					流量 (V)	旅行速 率 (KPH)	LOS		流量 (V)	旅行速 率 (KPH)	LOS	
							施工後	施工前			施工後	施工前
		往南	2	1,200	497	33.9	B	B	630	29.7	C	C
國光路	復興路~建成路	往北	2	1,960	1,432	23.1	D	C	1,247	25.7	C	C
		往南	3	2,450	1,048	32.4	B	B	1,537	25.8	C	C
建國南路三 段	五權南路~國光路	往東	1	960	348	34.6	B	A	386	32.7	B	A
		往西	2	1,200	324	40.1	A	A	400	37.3	A	A
學府路	建國路~忠孝路	往北	1	1,280	1,056	21.1	D	C	792	29.1	C	B
		往南	2	1,600	785	34.3	B	B	1,133	25.4	C	C
仁和路	建成路~台中路	往東	1	880	588	25.5	C	C	596	25.2	C	C
		往西	2	1,100	516	31.9	B	B	630	28.2	C	C
喬城路	大智路~中興路	往北	1	400	246	31.2	B	A	272	28.7	C	A
		往南	1	400	218	34.2	B	A	313	25.2	C	A
明德街	大智路~中興路	往北	2	1,760	1,116	27.4	C	C	1,186	26.0	C	C
		往南	3	2,200	1,049	30.7	B	B	1,221	28.1	C	C
忠明南路	興大路~南平路	往東	2	2,080	1,412	24.5	D	C	1,468	23.7	D	C
		往西	3	2,600	1,526	27.0	C	C	1,476	27.6	C	C
美村路二段	美村南路~五權南 路	往北	1	1,360	1,076	22.1	D	C	1,043	22.8	D	C
		往南	2	1,700	906	30.1	B	B	1,145	25.3	C	C
東興路一段	復興路~建國南路	往北	2	1,760	236	45.8	A	A	273	44.7	A	A
		往南	3	2,200	211	47.2	A	A	290	45.3	A	A
文心南路	高工路~福田二街	往北	3	2,720	1,620	27.8	C	B	1,207	33.4	B	A
		往南	4	3,400	1,180	36.8	A	A	1,710	30.6	B	B
光明路	中山路~環中路	往北	1	400	340	21.4	D	A	233	29.3	C	A
		往南	1	400	251	27.8	C	A	343	21.3	D	A

4.2 施工使用道路範圍及車道配置計畫

管件埋設/窰井/水量計安裝屬點狀明挖施工，開挖寬度約1.5公尺、長度約2公尺，考量機具及人具作業空間，佔用道路範圍計寬3.5公尺長10公尺，即施工時影響1車道空間，長度約50公尺(含漸變段)。

各施工地點施工中道路佔用及行車配置情形請參見表4.2-1、表4.2-2，交通管制及交維設施佈設方式請參見附圖1~附圖39。除民生路(編號16)、喬城街(編號58)、柳川東路(編號G2)、光明路(編號F2)、正義街(編號49、50)

等五處工區採單線雙向通行管制外(兩端旗手以無線器材通訊輪放)，其餘單向皆至少可維持一車道通行。

表 4.2-1 0408 小區施工地點佔用道路情形彙整表

編號	施作地點	現況道路配置 (單向)	施工佔用	施工中道路配置 (單向)	交維圖
1	大智路	2 混 1 機慢	1 機慢	2 混	附圖 1
2	復興路四段	2 混	路側	2 混	附圖 2
3	復興路四段	2 混	路側	2 混	附圖 2
4	大智路	1 混 1 機慢	1 機慢	1 混	附圖 3
5	大智路	2 混 1 機慢	1 機慢	2 混	附圖 1
6	建成路	1 快 1 混 1 機慢	1 快	1 混 1 機慢	附圖 4
7	建成路	1 快 1 混 1 機慢	1 機慢	1 快 1 混	附圖 5
8	台中路	1 快 1 混 1 機慢	1 快	1 混 1 機慢	附圖 6
9	建成路	1 快 1 混 1 機慢	1 機慢	1 快 1 混	附圖 7
10	台中路	1 左 1 快 1 混 1 機慢	1 機慢	1 左 1 快 1 混	附圖 8
11	台中路	1 快 1 混 1 機慢	1 快	1 混 1 機慢	附圖 6
12	台中路	1 快 1 混 1 機慢	1 機慢	1 快 1 混	附圖 7
13	台中路	1 快 1 混 1 機慢	1 快	1 混 1 機慢	附圖 6
14	台中路	1 快 1 混 1 機慢	1 快	1 混 1 機慢	附圖 6
15	台中路	1 左 1 快 1 混 1 機慢	1 機慢	1 左 1 快 1 混	附圖 8
16	民生路	1 快 1 機慢	1 快	單線雙向	附圖 9
17	建成路	1 快 1 混 1 機慢	1 機慢	1 快 1 混	附圖 5
18	建成路	1 快 1 混 1 機慢	1 機慢	1 快 1 混	附圖 7
19	建成路	1 左 1 快 1 混 1 機慢	1 快	1 左 1 混	附圖 10
20	國光路	1 快 1 混 1 機慢	1 快	1 混 1 機慢	附圖 4
21	復興路三段	1 快 1 混 1 機慢	1 機慢	1 快 1 混	附圖 11
22	國光路	1 快 1 混 1 機慢	1 快	1 混 1 機慢	附圖 12
23	國光路	1 混(5M 側車道)	3.5M	1 機車	附圖 13
24	國光路	2 快	1 快	1 快	附圖 14
25	國光路	1 混(5M 側車道)	3.5M	1 機車	附圖 13
26	建國南路三段	1 混 1 機慢	1 機慢	1 混	附圖 15
27	建國南路三段	1 混 1 機慢	1 機慢	1 混	附圖 16
28	學府路	1 混 1 機慢	1 混	1 機慢	附圖 17
29	學府路	1 混 1 機慢	1 機慢	1 混	附圖 18
30	學府路	1 混 1 機慢	1 混	1 機慢	附圖 19
31	學府路	1 混 1 機慢	1 混	1 機慢	附圖 19

編號	施作地點	現況道路配置 (單向)	施工佔用	施工中道路配置 (單向)	交維圖
32	學府路	1 混 1 機慢	1 機慢	1 混	附圖 20
33	五權南路	1 混(5M 側車道)	3.5M	1 機車	附圖 13
34	五權南路	1 混(5M 側車道)	3.5M	1 機車	附圖 13
35	五權南路	1 左 1 快 1 混 1 機慢	1 快	1 左 1 混	附圖 10
36	建國南路二段	1 混 1 機慢	1 混	1 機慢	附圖 21
37	建國南路二段	1 混 1 機慢	1 混	1 機慢	附圖 21
38	美村路二段	1 混(5M 側車道)	3.5M	1 機車	附圖 13
39	復與路二段	1 左 1 快 1 混 1 機慢	1 快	1 左 1 混	附圖 10
40	復與路二段	1 快 1 混 1 機慢	1 機慢	1 快 1 混	附圖 11
41	南平路	1 快 1 混 1 機慢	1 機慢	1 快 1 混	附圖 22
42	五權南路	1 快 1 混 1 機慢	1 機慢	1 快 1 混	附圖 22
43	建成路	1 快 1 混 1 機慢	1 快	1 混 1 機慢	附圖 6
44	建成路	1 快 1 混 1 機慢	1 混	1 快 1 機慢	附圖 23
45	建成路	1 快 1 混 1 機慢	1 混	1 快 1 機慢	附圖 24
46	仁和路	1 混 1 機慢	1 混	1 機慢	附圖 17
47	仁和路	1 混 1 機慢	1 混	1 機慢	附圖 17
48	仁和路	1 混 1 機慢	1 機慢	1 混	附圖 25
49	仁和路	1 混 1 機慢	1 機慢	1 混	附圖 26
50	仁和路	1 混 1 機慢	1 機慢	1 混	附圖 26
51	仁和路	1 混 1 機慢	1 機慢	1 混	附圖 26
52	仁和路	1 混 1 機慢	1 機慢	1 混	附圖 27
53	仁和路	1 混 1 機慢	1 機慢	1 混	附圖 27
54	大智路	1 快 1 混 1 機慢	1 機慢	1 快 1 混	附圖 26
55	仁和路	1 混 1 機慢	1 機慢	1 混	附圖 26
56	大智路	1 左 1 快 1 混 1 機慢	1 機慢	1 左 1 快 1 混	附圖 28
57	大智路	2 快 1 機車	1 機車	1 快 1 混	附圖 29
58	喬城路	1 混	1 混	單線雙向	附圖 30
59	中與路二段	1 混 1 機慢	1 機慢	1 混	附圖 26
60	中與路二段	1 混 1 機慢	1 機慢	1 混	附圖 31
61	忠明南路	1 快 1 混 1 機慢	1 機慢	1 快 1 混	附圖 5
62	國光路	1 快 1 混 1 機慢	1 機慢	1 快 1 混	附圖 5

表 4.2-2 0409 小區施工地點佔用道路情形彙整表

編號	施作地點	現況道路配置 (單向)	施工佔用	施工中道路配置 (單向)	交維圖
A1	忠明南路	5M 人行道	3.5M	1.5M 人行道	附圖 32
A2	忠明南路	1 快 1 混 1 機慢	1 機慢	1 快 1 混	附圖 33
A3	忠明南路	1 左 1 快 1 混 1 機慢	1 機慢	1 左 1 快 1 混	附圖 8
A4	美村路二段	1 快 1 混	1 混	1 混	附圖 34
A5	興大路	路外施工			
A6	學府路	1 混 1 機慢	1 機慢	1 混	附圖 20
A7	建成路	1 快 1 混 1 機慢	1 混	1 快 1 機慢	附圖 24
A8	建成路	1 快 1 混 1 機慢	1 混	1 快 1 機慢	附圖 35
A9	仁和路	1 混 1 機慢	1 混	1 機慢	附圖 17
A10	國光路	1 快 1 混 1 機慢	1 機慢	1 快 1 混	附圖 26
A11	國光路	1 快 1 混 1 機慢	1 機慢	1 快 1 混	附圖 26
A12	國光路	1 快 1 混 1 機慢	1 機慢	1 快 1 混	附圖 29
A13	國光路	1 快 1 混 1 機慢	1 機慢	1 快 1 混	附圖 29
A14	國光路	1 快 1 混 1 機慢	1 機慢	1 快 1 混	附圖 29
A15	國光路	1 快 1 混 1 機慢	1 機慢	1 快 1 混	附圖 29
B1	南平路	1 快 1 混 1 機慢	1 機慢	1 快 1 混	附圖 36
B2	南平路	1 快 1 混 1 機慢	1 機慢	1 快 1 混	附圖 36
B3	建成路	1 快 1 混 1 機慢	1 機慢	1 快 1 混	附圖 22
B4	美村路二段	2 混	1 混	1 混	附圖 17
B5	美村路二段	2 混	1 混	1 混	附圖 18
D1	忠明南路	1 快 1 混 1 機慢	1 混	1 快 1 機慢	附圖 24
D2	忠明南路	1 快 1 混 1 機慢	1 快	1 混 1 機慢	附圖 12
D3	南平路	1 快 1 混 1 機慢	1 快	1 混 1 機慢	附圖 37
D4	美村南路	1 快 1 混 1 機慢	1 機慢	1 快 1 混	附圖 8
D5	美村南路	1 快 1 混 1 機慢	1 機慢	1 快 1 混	附圖 7
G1	南平路	1 快 1 混 1 機慢	1 機慢	1 快 1 混	附圖 36
G2	柳川東路	1 混	1 混	單線雙向	附圖 30
G3	建國南路二段	路外施工			
G4	美村路二段	1 混(5M 側車道)	3.5M	1 機車	附圖 13
G5	復與路二段	1 左 1 快 1 混 1 機慢	1 快	1 左 1 混	附圖 10
G6	復與路二段	1 快 1 混 1 機慢	1 機慢	1 快 1 混	附圖 11

編號	施作地點	現況道路配置 (單向)	施工佔用	施工中道路配置 (單向)	交維圖
H1	忠明南路	1快1混1機慢	1混	1快1機慢	附圖 24
H2	工學路	1快1混1機慢	1機慢	1快1混	附圖 11
H3	東興路一段	1快1混1機慢	1機慢	1快1混	附圖 38
F1	文心南路	2快1混1機	路側	2快1混1機	附圖 39
F2	光明路	1混	1混	單線雙向	附圖 30

4.3 交通設施及動線影響情形

施工期間各道路皆可維持雙向通行。(民生路、喬城路、柳川東路、光明路為單線雙向行車)

另工區編號2(復興路四段)、編號10(台中路)、編號28(復興路三段)、編號29(學府路)、編號32(學府路)、編號56(大智路)施工時，漸變段將佔用部份汽機車停車格位，彙整於表4.3-1，於施工前三日張貼施工告示，同時將施工時間將縮短為11:00~15:00，非施工時段將交通錐撤除復原供居民停車使用。

表4.3-1 停車設施影響彙整表

工區編號	地點	影響停車格位		交維圖
		汽車	機車	
2	復興路四段		4	附圖 2
10	台中路	3		附圖 8
28	復興路三段		2	附圖 17
29	學府路		5	附圖 18
32	學府路		23	附圖 20
56	大智路	8		附圖 28

4.4 行人動線規劃

工區不佔用人行道，遇路口行穿線則留設1.5M人行通道或對向行穿線供行人通行。

4.5 交通管制配合措施

- 一、各階段交通管制計畫依據交通部頒『道路交通標誌標線號誌設置規則』第137-145條規定，在施工範圍區設置施工圍籬、活動型拒馬、警示燈

及施工標誌等，使車輛在進入施工區前能及早因應，減少交通意外事件發生，維持道路交通安全與順暢。

- 二、本工程於交維計畫奉核後立即申請路證進場施作，每日09:00~16:00施工，如當日無法完成復原，則暫以覆工板開放通車，每日佔用道路時間7小時。
- 三、於工區前設置「施3」、「限5(工區速限定為30公里/小時)」等牌面外，另漸變段前設置有配合改道施工之「施9」、「施12」、「拒6」、「拒7」及燈箱等相關導引牌面。
- 四、四周設置之施工圍籬及漸變段採「交通錐及連桿」(每座設置一警示燈)(適用於短期施工之明挖管線)，維持視覺通透，提醒往來車輛與行人注意，確保行人與車輛安全，並降低工程施工之負面衝擊。
- 五、於前後漸變段設置旗手導引車流通過工區及工程車輛進出工地，路口處則增設1~3員人力維持行人及轉向車輛安全。
- 六、工區交維設施佈設方式請參見附圖，本處本處將於使用道路施工五日前以申請單通知臺中市政府交通局，經核準後施工；另於工區依交通維持計畫書內容完成交通維持佈設後，以照片影像型式，傳至臺中市政府交通局確認依計畫書執行後施工。申請單格式如表4.5-1。
- 七、施工中工區周邊現有標線需暫時塗銷，路邊無停車管制區域為劃設紅線，完工後依現況復舊，於施工前二周辦理邀集交通局及警察局等相關單位會勘確認。另若工區及前後漸變段將臨時佔用汽機車停車格位，於施工前二周邀集停管處等相關單位會勘確認並申請塗消及價購，該處施工完成後立即復原。

表 4.5-1 施工申請單格式

施工申請單 (未經交通局同意，不得施工)

工程主辦單位：

通報時間：

(傳真後請電話與傳送單位確認收執)

工程名稱：

傳送單位：

傳真電話：

施工位置：

施工項目：

預計施工時間： 年 月 日至 年 月 日，每日 23 時至翌日 5 時 30 分。

項次	項目(請依項目內容於右側欄位填寫符合計畫書之頁碼供檢核)	計畫書頁碼	交通局檢核
1	工程名稱及交維核准文號，與送審計畫是否符合	是 <input type="checkbox"/> 否 <input type="checkbox"/>	是 <input type="checkbox"/> 否 <input type="checkbox"/>
2	施工項目是否符合交維計畫作業時間	請寫頁碼	是 <input type="checkbox"/> 否 <input type="checkbox"/>
3	施工日期及時間是否符合交維計畫	請寫頁碼	是 <input type="checkbox"/> 否 <input type="checkbox"/>
4	管制地點是否符合交維計畫	請寫頁碼	是 <input type="checkbox"/> 否 <input type="checkbox"/>
5	工項合於交通維持計畫書內容之頁數及圖號	請寫頁碼	是 <input type="checkbox"/> 否 <input type="checkbox"/>
6	是否已請求義交協助	請填義交大隊 協勤編號	
7	施工廠商人員檢核上述內容是否符合交維計畫 (簽章： 手機號碼：)	是 <input type="checkbox"/> 否 <input type="checkbox"/>	
8	工程監造人員檢核是否符合交維計畫 (簽章： 手機號碼：)	是 <input type="checkbox"/> 否 <input type="checkbox"/>	
9	工程主辦單位檢核是否符合交維計畫 (簽章： 手機號碼：)	是 <input type="checkbox"/> 否 <input type="checkbox"/>	

交 通 局 審 核	
承 辦 單 位	核 判

備註 1：施工前應以本申請單向臺中市政府交通局申請，並經同意後始得施工。

備註 2：倘施工項目或交維措施與核定之交維計畫不符，應依程序提送變更交維計畫書，不得以本通報單取代申請變更。

備註 3：本表如以傳真方式，請傳真至本局傳真電話：04-22252455。

104.08.19 版

4.6 大眾運輸配合措施

本工程於近路口處採點狀施工，工區不佔用公車停靠區，因前漸變段約30公尺，工區編號8、9於建成路/台中路口施工時，影響「興大附農站」停靠，擬將乘客上下車位置前移58公尺，於公車臨時停靠區設置旗手(請參見交維附圖6、7)，負責公車進出安全並導引候車乘客。其他施工地點皆無影響公車站牌停靠。

施工期二周通知客運公司，並於原站牌處張貼告示說明，相關告示於完工後立即撤除。另本處施工時間將縮短為11:00~15:00，非施工時段將交通錐撤除復原，以減少對乘客之影響。

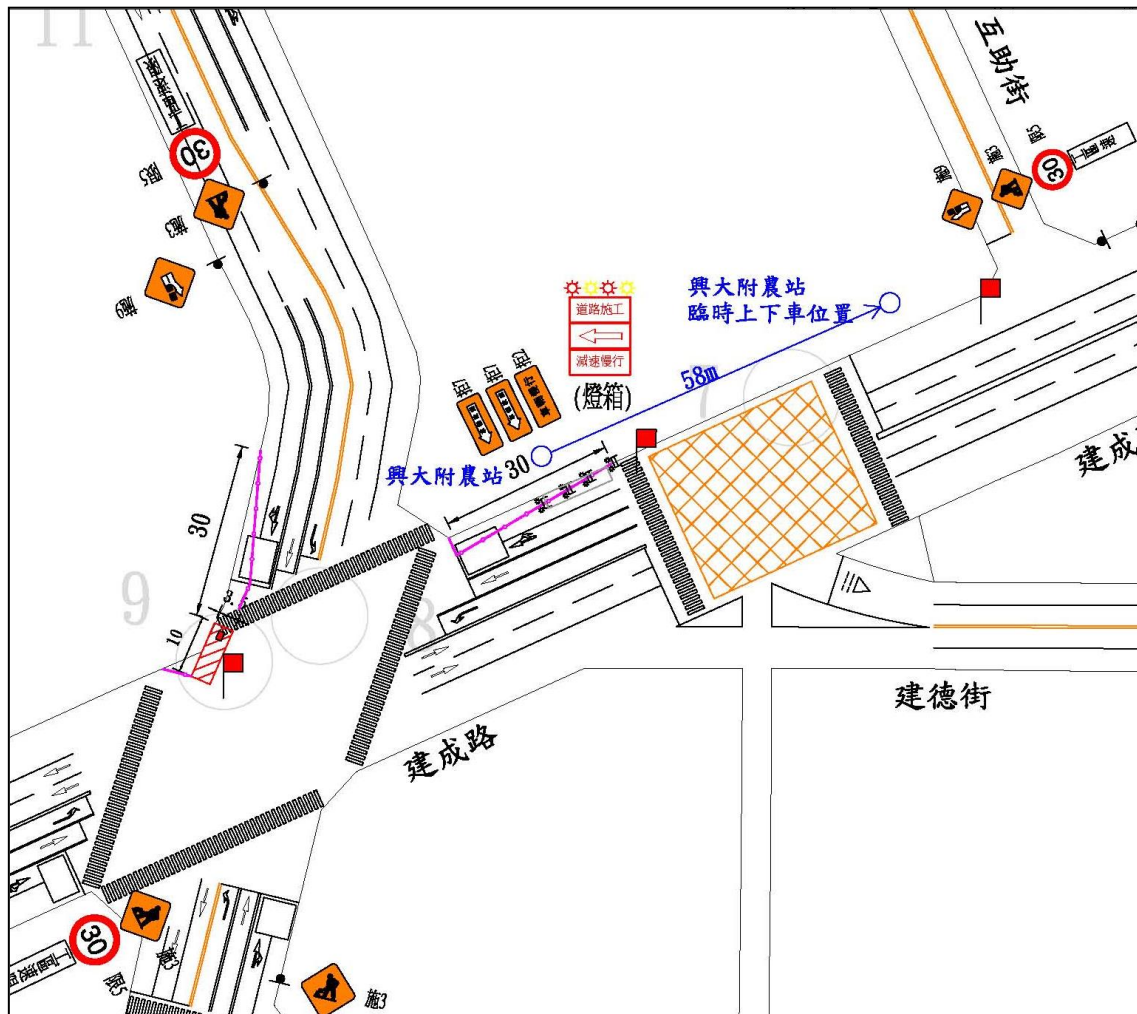


圖 4.6-1 「興大附農站」停靠區調整方式示意圖

4.7 交通衝擊減輕方案

- 一、施工期間全程有旗手及相關警示標誌設置。
- 二、施工前將先放樣觀察行車無虞後才正式進場施工。
- 三、施工前二周即進行宣導，以提醒用路人即早因應。
- 四、交管人員訓練

本工程將派遣人員於工區周邊協助指揮交通秩序，促進交通安全，主要功能包括：協助整理交通秩序、協助交通指揮、疏導與管制、協助交通事故處理及傷患救護、協助交通設施損壞通報及維護等。實施方法如下：

(一)勤前訓練

(二)服裝及裝備

指揮人員服勤時，著統一整齊服裝，配用反光背心(肩、腰帶)、反光袖套、哨子及交通指揮棒，同時於服裝上紡有「道路施工、小心行車」等柔性標語。



反光背心標示柔性標語(範例)

(三)位置及時間

施工期間全程有旗手及相關警示標誌設置。同時當日下午尖峰

時段(1700~1900)及翌日上午尖峰時段(0700~0900)因工區仍鋪設覆工板，因此建成路/國光路、建成路/五權南路、建成路/台中路等重要路口將委請義交協助指揮交通。另遇特殊活動或緊急事故而產生異常擁塞情形時，亦派員協助導引交通。

(四)交管人員之姓名及手機電話號碼：

陳吉宏電話：0988690295

陳金義電話：0933374832

徐慶宜電話：0963675903

五、交通流量較大道路延後進場時間

本工程施工時段為09:00~16:00。經評估大智路、復興路四段、復興路三段、台中路、國光路、學府路、忠明南路、美村路二段、光明路等道路晨峰施工中服務水準最低為D級，因此上述道路將延後進場時間至10:00，於10:00~16:00施作，以避開晨昏峰時段。

六、重要路口假日及例假日不施作

大智路、復興路、建成路及台中路，假日及例假日車輛較多，因此不於假日及例假日施工。

七、重要路口延後進場時間

建成路/國光路、建成路/五權南路、建成路/台中路等3處路口施工時，行穿線至少留設一組供行人通行不受阻斷，停車空間則不受影響，唯施工方向若直行減少一車道(例如附圖10)，則整體路口服務水準由B級降至C級，仍在可接受之影響範圍，建議施工中可維持原時制計畫，惟為減少對路口影響，擬將施工時間縮短至11:00~15:00。路口轉向交通量請參見圖4.7-1~圖4.7-3、服務水準評估請參見表4.7-1~表4.7-3。

表 4.7-1 建成路/國光路路口施工服務水準分析

現況	時相	現況				施工中			
		綠燈	黃燈	紅燈	週期	綠燈	黃燈	紅燈	週期
		45	3	2	120	45	3	2	120
		8	3	4		8	3	4	
		35	3	2		35	3	2	
		10	3	2		10	3	2	

路口	時段	方向	流量	每一鄰近車輛 平均延滯(秒)	路口平均 延滯(秒)	服務水準	
	現況	1	784	15.2	23.3	B	B
		2	509	35.6		C	
		3	714	14.9		A	
		4	504	35.5		C	
	施工中	1	784	52.0	34.8	D	C
		2	509	35.6		C	
		3	714	14.9		A	
		4	504	35.5		C	

站名：建成路/國光路

單位：PCU/HR
日期：104/7/8(三)
天候：晴

離峰：11:00-12:00

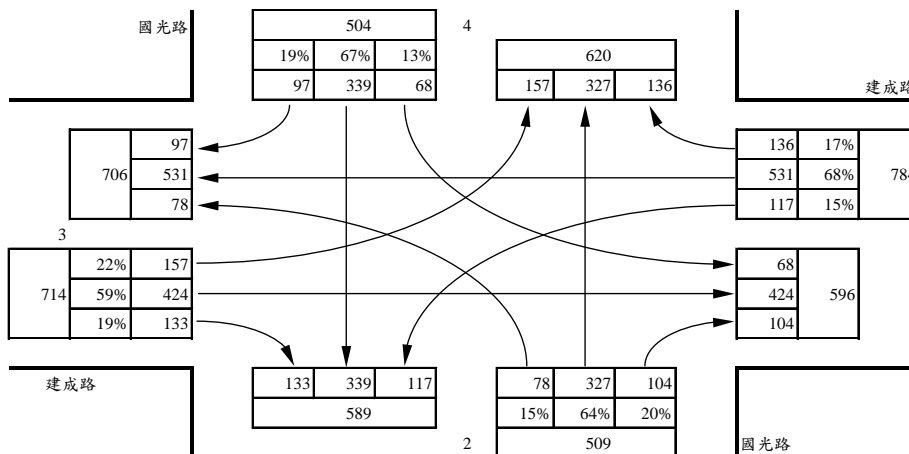


圖 4.7-1 建成路/國光路路口轉向交通量圖

表 4.7-2 建成路/五權南路路口施工服務水準分析

現況	時相	現況				施工中			
		綠燈	黃燈	紅燈	週期	綠燈	黃燈	紅燈	週期
		40	3	2	120	40	3	2	120
		10	3	2		10	3	2	
		40	3	2		40	3	2	
		10	3	2		10	3	2	

路口	時段	方向	流量	每一鄰近車輛平均延滯(秒)	路口平均延滯(秒)	服務水準	
	現況	1	866	28.1	26.9	B	B
		2	713	26.5		B	
		3	689	26.2		B	
		4	701	26.3		B	
	施工中	1	866	57.4	35.4	D	C
		2	713	26.5		B	
		3	689	26.2		B	
		4	701	26.3		B	

站名：建成路/五權南路

單位：PCU/HR
日期：104/7/7(二)
天候：晴

離峰：11:00-12:00

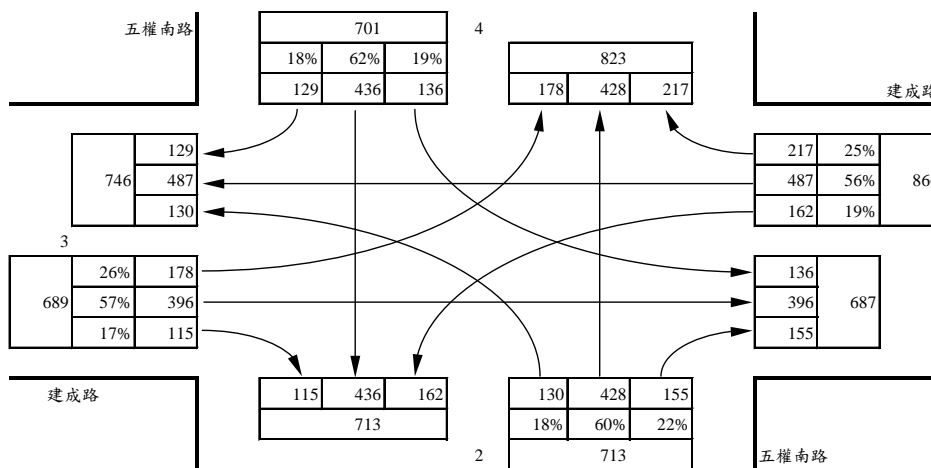


圖 4.7-2 建成路/五權南路路口轉向交通量圖

表 4.7-3 建成路/台中路路口施工服務水準分析

現況	時相	現況				施工中			
		綠燈	黃燈	紅燈	週期	綠燈	黃燈	紅燈	週期
簡圖： 		40	3	2	120	40	3	2	120
		10	3	2		10	3	2	
		40	3	2		40	3	2	
		10	3	2		10	3	2	
路口	時段	方向	流量	每一鄰近車輛 平均延滯(秒)	路口平均 延滯(秒)	服務水準			
	現況	1	708	26.4	26.4	B	B		
		2	694	26.3		B			
		3	673	26.1		B			
		4	761	26.9		B			
	施工中	1	708	59.6	34.7	D	C		
		2	694	26.3		B			
		3	673	26.1		B			
		4	761	26.9		B			

站名：建成路/台中路

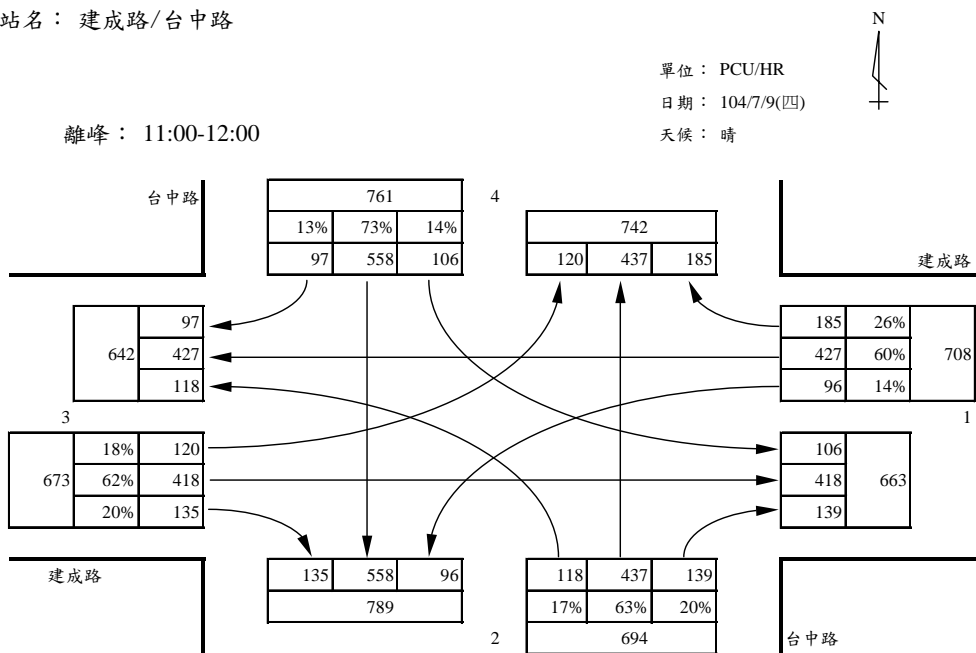


圖 4.7-3 建成路/台中路路口轉向交通量圖

4.8 施工期間交通安全設施

本工程施工區域四周將按交通部編審之「交通工程手冊」、「道路交通標誌標線號誌設置規則」相關規定辦理安全事宜，本計畫交通管制設施如施工圍籬、施工標誌、警告燈號、工程警示燈號、臨時指揮設施以及工程告示牌等，初步說明如後，各階段交通管制設施佈設詳見交維佈設圖。

一、交通標誌設置

為維護車輛、行人、以及施工人員安全，減少因工程施工造成交通及鄰近地區環境之負面衝擊，於工程施工周邊地區增設警告、禁制、施工指示標誌，以導引所有用路人依規定行進。

本工程採用之施工標誌除一般之「施3」、「限5」等牌面外，另有配合改道施工之「施9」、「施12」、「拒6」、「拒7」及相關導引牌面。

相關牌面於背面加註施工單位及聯絡方式，完工後立即撤除。

二、施工區域車輛進出

依照工區特性，工區車輛於兩端進出。工區設置管理人員管制人車進出，同時於大型工程車輛進出時協助指揮交通。

三、施工圍籬

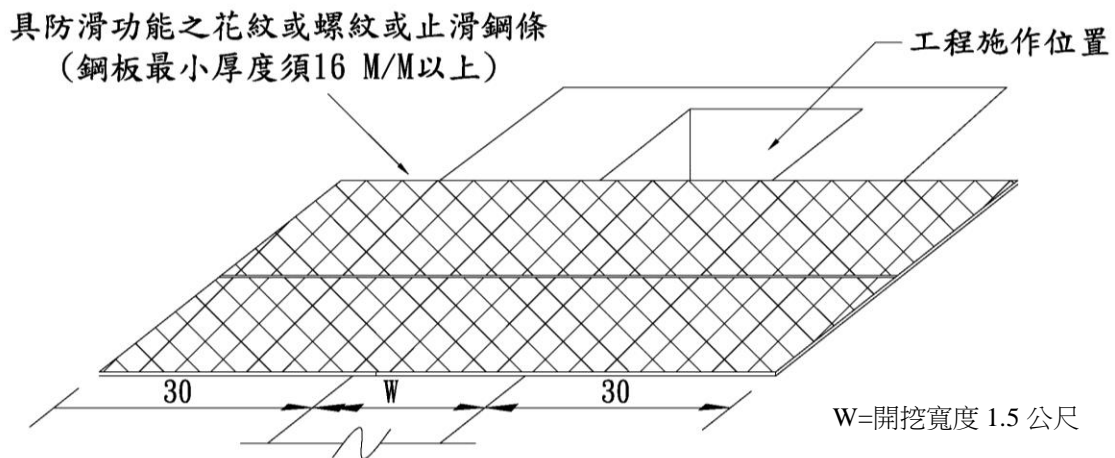
本工程施工階段於工區四周設置之施工圍籬及漸變段採「交通錐及連桿」(每座設置一警示燈)(適用於短期施工之明挖管線)，維持視覺通透，提醒往來車輛與行人注意，確保行人與車輛安全，並降低工程施工之負面衝擊。

四、工程告示牌

於施工地點前後設置工程告示牌，用以說明工程內容。

五、防滑鋼鈹

若1日無法完成，需暫以覆工鈹開放通車，覆工鈹表面具防滑功能之花紋或螺紋或止滑鋼條。鋼鈹本體之最小厚度為16mm以上(不含止滑加工面部分之厚度)，同時防滑鋼鈹寬度應大於管溝開挖寬度(1.5公尺)加兩側各30公分，方不致車輛駛過時造成鋼板周圍翹起。



防滑鋼板示意圖

4.9 施工機具、材料及餘土等進出規劃

一、施工區域車輛進出

施工車輛於離峰時段進出工區，每日約4車次(以8PCU計)，配合各階段施工圍籬架設，進出口皆設置於工區兩端，採順向進出，同時進出時派設旗手管制。

二、棄土計畫

本工程開挖面積小，採原土回填，不需申請土石方資源回收廠，亦無大量土方外運。

4.10 設施復舊計畫

一、施工提送交通維持計畫經業主審核通過後，提報台中市政府進行道安會報審查通過，使得進行施工，施工期間由工務所進行施工中交維佈設並負管理責任。

二、施工完成路面修復後，檢測瀝青路面厚度、平整度及人孔蓋相鄰路面之平整度，並留存紀錄備查。

三、施工期間隨時巡視及維修，發現有路面破損、下陷等不良情形時，立即派員設置警告標誌，並隨即修補改善，以維交通安全。

四、完工後依規定確實就原有標線復原完畢，以利民眾遵循。

- 五、每一工區完工後，應將一切機具、剩餘材料、垃圾、臨時工料房庫及附帶性設施等物，全部拆除運離，工地及周圍恢復原狀。
- 六、如有因施工而需要塗銷標線（含停車格標線），移置或拆除號誌、標誌之情形，於施工前將欲塗銷、移置或拆除之標線、標誌及號誌拍照存證，以利完工後之復舊，塗銷標線原則採刨除方式；標線復舊應使用熱熔方式繪製，不可僅用油漆繪製標線；另外對於標線改繪所致違規停車疑慮之車輛，依規夾放工程告示/宣傳單。
- 七、依「臺中市使用道路辦理活動施工管理自治條例」第10條規定，於施工、停工或復工前三日將施工日期通知臺中市政府交通局。
- 八、完工後依「臺中市使用道路辦理活動施工管理自治條例」第12條規定，於施工完成3日內，恢復道路上原有之標誌、標線，並拆除增設之臨時標誌或號誌。

4.11 緊急應變計畫

施工中施工人員應隨時注意工作安全，以減少意外事故發生。其應特別注意之事項如下：

- 一、開挖施工不論採用機械或人工，對既有地下物如電力、瓦斯...等具危險性之管線及地上危險設施，如電力、電力高壓設備等應事先深入瞭解，並做好防範措施及事故發生應變之方法，以避免造成無可挽回的傷害。
- 二、利用挖土機具開挖施工時，除必要工作人員外，其餘人員均應與挖土機具施工範圍保持安全距離，以免妨礙機具操作及產生疏忽之事故。
- 三、為確保施工人員工作之安全，平時應施予簡易急救教育，每一工地應備有急救箱，以達自救救人之目的，以減少傷害至最低程度。
- 四、施工道路及鄰近區域如有交通事故發生，立即通知管區派出所，請其派員前往處理，並於事故地點前派員協助指揮交通並設置安全措施，使對交通之影響減至最低。
- 五、如遇緊急搶修狀況，需於核備之施工時間外施工，立即將所遇情形及預計搶修完成時間通知工程主辦單位，並依建設局規定申報緊急搶修，同時轉知轄區警分局及交通局，並留存通知之相關文件備查。

本工程相關緊急事件連絡電話如下：通報流程單位請參見圖4.11-1、圖4.11-2。

台中給水廠緊急連絡電話一覽表

- (一)台灣自來水公司第四區管理處台中給水廠：
 - 1. 勞工安全衛生業務主管：陳柏愷，連絡電話：(04)22442469
 - 2. 監造單位現場人員：李偉誠，連絡電話：(04)22442469

- (二)承包商：鴻準水資源有限公司
負責人：陳宗霆
連絡電話：06-5051157

- (三)行政院勞委會中區勞動檢查所，電話：(04)22550633

- (四)消防救護專線：119
台中市消防局北屯分隊，電話：(04) 22337630

- (五)警察局專線：110
台中市警察局第三分局，電話：(04) 22224477

- (六)地區性緊急事故送醫醫院：
 - 1. 行政院衛生署台中醫院，電話：(04) 22294411
地址：台中市西區三民路一段 199 號
 - 2. 慈濟綜合醫院台中分院，電話：(04) 3606-0666
地址：台中市潭子區豐興路一段 66 號

- (七)其他管線單位：
 - 台電台中營業處，電話：(04) 22245131
 - 台電台中供電區營運處，電話：(04) 23309354
 - 中華電信台中營運處，電話：(04) 22112166
 - 欣中天然氣有限公司，電話：(04) 23139999

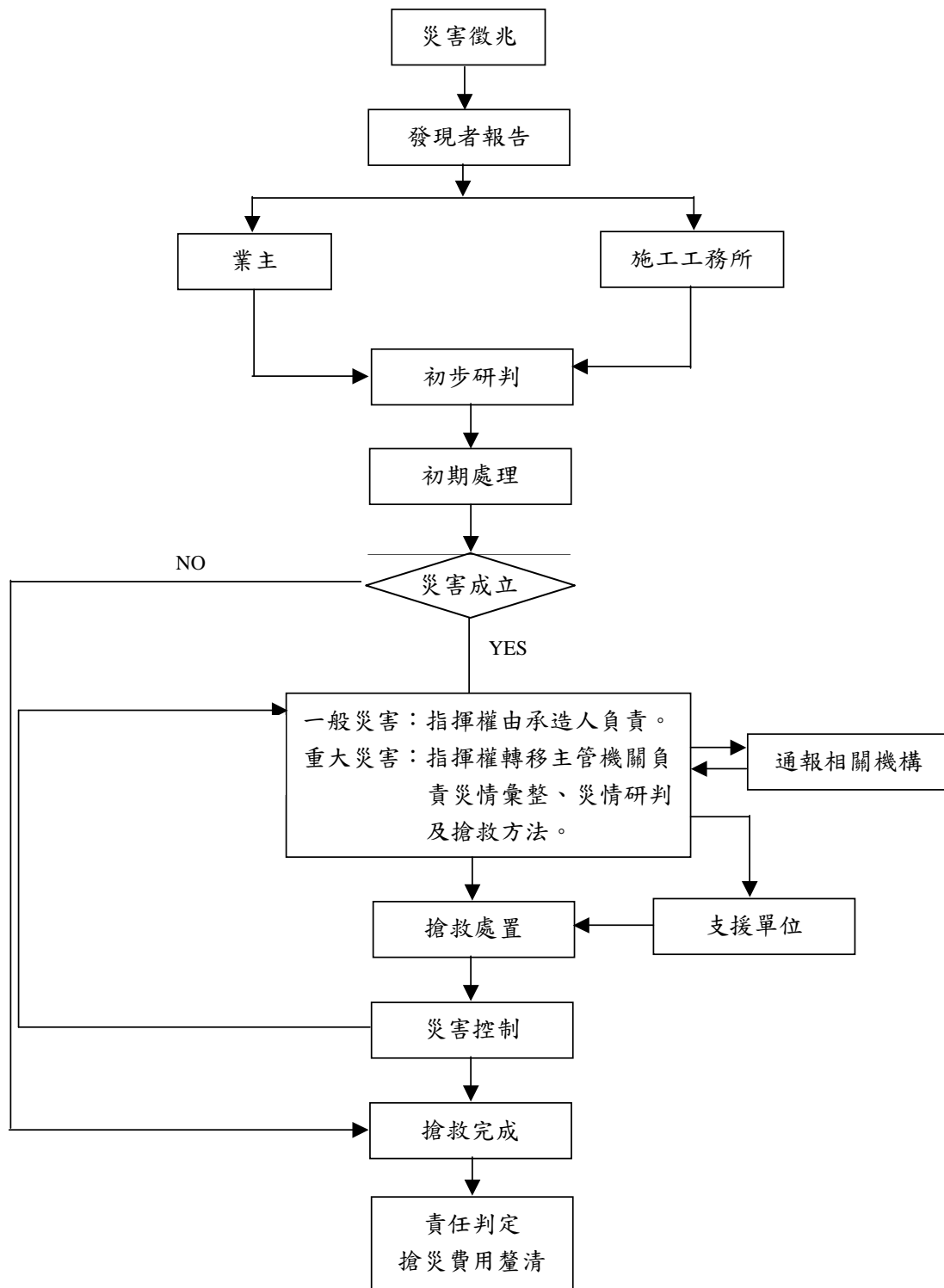


圖 4.11-1 緊急應變程序圖

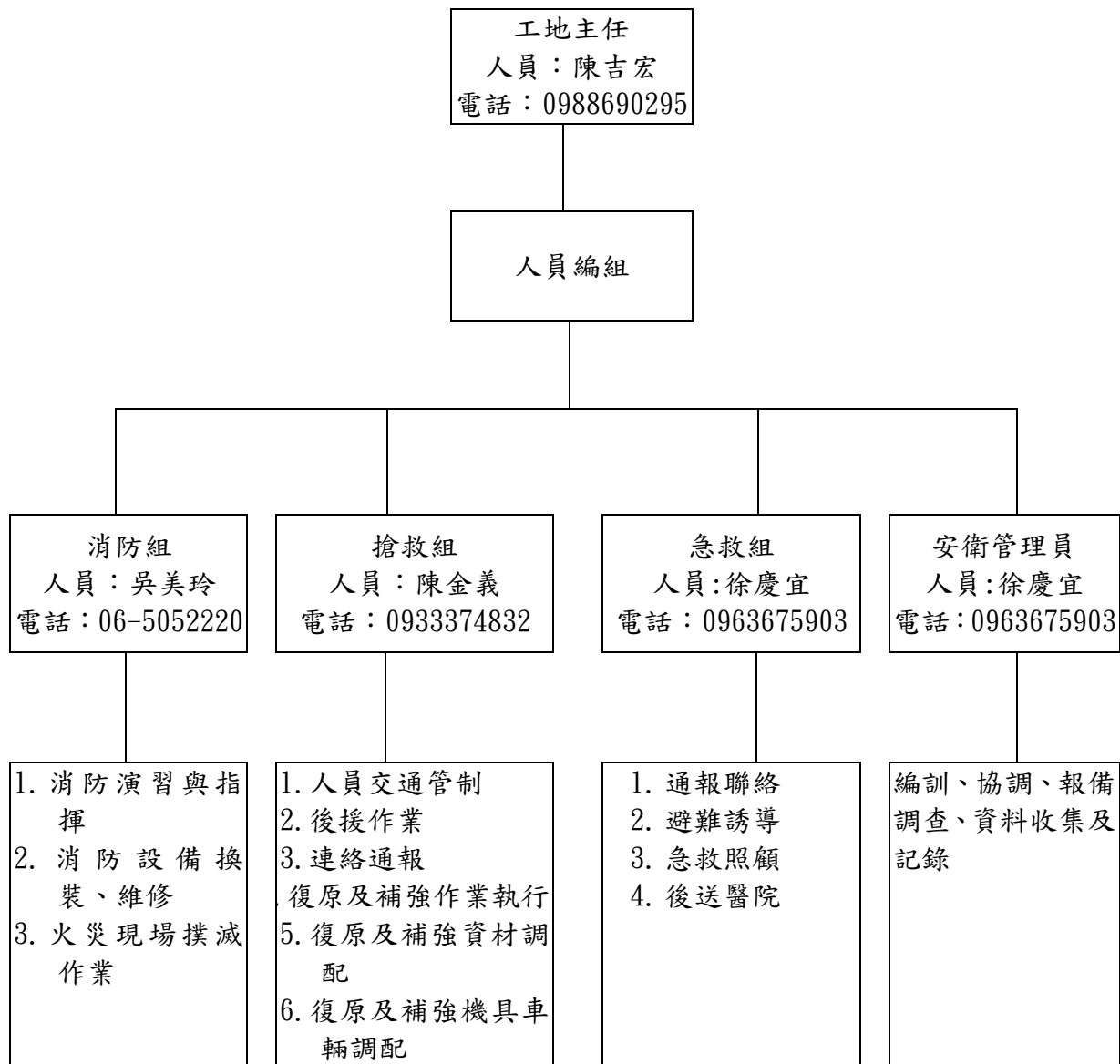


圖 4.11-2 工地緊急事故救援編組

4.12 環保配合措施

- 一、有關空污及噪音防制部份除確實遵照交通維持計畫書所提之內容辦理外，亦參照營建工程空氣污染防制設施管理辦法及噪音管制法相關規定辦理。
- 二、工程於開工前請至本局營建空污櫃檯申報營建空污費，工程完工時亦需申報完工結算。
- 三、依「營建工程空氣污染防制設施管理辦法」設置空氣污染防制措施，包括有：(1)出入口明顯處設置工程告示牌(內有管制編號、工地負責人姓名電話、環保公害陳情電話)。(2)工區周界設置定著地面之甲種圍籬(1級工地2.4M、2級1.8M)(有設置困難應提出替代方案申請)。(3)挖取土方應採取廢土不落地，如臨時堆置應覆蓋防塵網(布)。(4)車行路徑應採行鋼板、級配或同等功能粒料，並保持整潔(1級工地防制80%、2級50%)。(5)裸露地表應覆蓋防塵網(布)、灑水、植生、鋼板、級配或同等功能粒料(1級工地防制80%、2級50%)。(6)車行出入口平台應設置洗車台，無洗車空間則設立加壓沖洗設施，並妥善處理廢水，車輪胎痕跡不得拖出工區外。(7)運輸車輛車斗應覆蓋不透氣防塵布，並下拉15公分網紮牢靠。(8)施工機具應講買合法油品，柴油硫含量不得大於50ppm。
- 四、工程施工期間，應避免工區污泥拖出造成路面污染或有塵土飛揚情形。
- 五、上述相關可至環保局網站進行網路申報程序，如有問題電洽04-22297543將有專人解決問題。

第五章 大眾資訊服務提供計劃

5.1 大眾資訊服務提供管道

一、與相關單位協調溝通

- (一) 本案施工前邀集相關單位辦理會勘(含工務局、公所、交通局、警察局、里辦公處等)。同時於施工前製作工程施工宣導單，透過里辦公處、社區管委會之佈告欄張貼施工訊息廣為宣導，俾利民眾知悉。
- (二) 施工前一週提供交通局本案名稱、工程主辦單位、各工區之範圍、施工日期及施作時間、緊急聯絡電話等相關資訊俾於交通局網站刊登工程相關資訊。
- (三) 施工前一週函文各警分局及轄區派出所知悉。

二、用路人資訊提供

- (一) 開工前利用有線電視跑馬燈及里佈告欄發佈施工訊息，讓用路人提早因應或盡量繞道行駛。
- (二) 工程告示牌：於施工地點前後設置工程告示牌，用以說明工程內容。
- (三) 移動式告示牌：移動式告示牌於工區前後 10M 各設置一面。

5.2 大眾資訊服務提供內容

一、宣導單

親愛的市民：您好！

為改善本區用水品質，台灣自來水公司於大智路等道路進行「103年台中廠0408、0409小區水量計建置工程」，自00年00月00日至00年00月00日進行施工。

道路施工管制期間行經工區之車輛請減速慢行，並遵照施工管制人員及安全設施指示行車，以維交通安全。

如您對本工程有任何問題或建議，非常歡迎隨時洽詢：

主辦監造單位：台灣自來水公司第四區管理處台中給水廠

勞工安全衛生業務主管：陳柏愷，連絡電話：(04)22442469

監造單位現場人員：李偉誠，連絡電話：(04)22442469

施工單位：鴻準水資源有限公司

聯絡人：陳宗霆

電話：06-5051157


全民督工電話：0800-009609

您也可以直撥台中市民熱線：1999，將有專人為您服務。

台灣自來水公司第四區管理處 敬啟

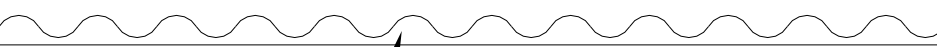
二、工程告示牌

1200

 台灣自來水公司 (Taiwan Water Corporation) <small>(字體與顏色比照本公司CIS規定)</small>			
工程名稱 <small>(Project Name)</small>	103年台中廠0408、0409小區水量計建置工程		
監造單位 <small>(Construction Supervisor)</small>	台灣自來水公司第四區管理處台中給水廠		
施工廠商 <small>(Contractor)</small>	鴻準水資源有限公司		
施工期間 <small>(Duration)</small>	民國00年00月00日~00年00月00日 (DD/MM/YYYY~DD/MM/YYYY)		
工地負責人 <small>(Site Manager)</small>		電話 <small>(TEL.)</small>	
通報專線 <small>(Complaints & Suggestions)</small>	全民督工專線及網址 <small>(Hot Line and Internet Address)</small>		0800-009-609 http://www.pcc.gov.tw
	政風單位 <small>(Government Ethics Department)</small>		
重要公告事項 <small>(Notice)</small>	1. 空氣污染防治費徵收管制編號： 2. 環保機關公害檢舉電話：		

750

100



台水波浪

三、移動式告式牌

75cm	<p>各位鄉親您好：</p> <p>為改善本區之自來水供水，本處已於 104年 月 日開始○○○○○○○○○○工程，預定 104年 月 日完工，施工期間造成您生活及不便，深表歉意，為了創造更美好的明天，本工程懇請您鼎力支持，如果您有任何建議意見歡迎電洽監造單位。</p> <p>監造主管：○○○電 話：○○○○○○○○○○</p> <p>現場人員：○○○電 話：○○○○○○○○○○</p> <p style="text-align: right;">自來水公司第四區管理處敬啟</p>
	120cm

5.3 大眾資訊服務提供期程

施工前二周：

- 一、與當地區公所協調溝通。
- 二、標線、標誌會勘。

施工前一周：

- 一、里佈告欄發佈施工訊息。
- 二、施工標誌佈設完成。
- 三、提供相關資訊於建設局網站刊登工程相關資訊。

施工中：

- 一、工程告示牌。
- 二、移動式告示牌。

第六章 交通維持設施相關費用

主要交通安全設施如下：(費用依契約詳細價目表所列項目辦理)

項目	數量	項目	數量
工程告示牌(依工程會規定製作；含環保標示內容)	2 面	交通維持、交通維持用圍籬	200M
移動式工程告示牌	1 面	交通維持、交通錐伸縮連接桿	1200M
安全帽租金(硬質)	10 頂	電動旗手租金(AC. DC 兩用)	100 個
警示燈號(安裝於交通錐；含乾電池)	20 座	活動拒馬(長度 120 公分)	6 座
施工警告燈號(含充電器)	6 組	交通指揮人員	100 日
施工標誌	10 座		

第七章 施工周邊區域現場照片



大智路



復興路四段



復興路三段



建成路



南平路



台中路



民生路



國光路



建國南路三段



學府路



仁和路



喬城路



明德街



忠明南路



美村路二段



東興路一段



文心南路



光明街

附錄一 交通管制設施標準圖

附錄二 會勘紀錄

列席者（正本）

發文方式：郵寄

檔 號：

保存年限：

台灣自來水股份有限公司第四區管理處台中給水廠
開會通知單

受文者：本廠管線股

發文日期：中華民國104年9月16日

發文字號：台水四中廠字第10400045650號

速別：普通件

密等及解密條件或保密期限：普通

附件：

開會事由：本廠辦理「103年度台中廠0408小區水量計建置工程」
、「台中廠0409中區6小區建置工程(修正)」辦理現場
公車站牌遷移會勘。

開會時間：104年9月18日(星期五)下午3時0分

開會地點：臺中市建成路與台中路口(興大附農站)

主持人：蘇廠長怡昌

聯絡人及電話：徐一仁 04-22442469

出席者：臺中市政府交通局、鴻準水資源有限公司

列席者：本廠管線股

副本：

依據臺中市政府交通局104年度第17次交通維持交通維持計畫審查
會議，會議中主席裁示辦理。

廠長蘇怡昌

「103年度台中廠0408小區水量計建置工程」、
 「台中廠0409中區6小區建置工程(修正)」

會勘出席人員名冊

主辦單位:台中給水廠

時間	104年9月18日 15:00		地點	臺中市建成路與台中路口 (興大附農站)
主持人	蘇廠長怡昌		記錄	徐一仁
出席人員				
機關(單位)	職稱	簽名 (請以正楷書寫,以利辨識)	備註	
1	臺中市政府交通局	技佐	李詩君	
2	臺中市政府交通局			
3	鴻準水資源有限公司			
4	鴻準水資源有限公司		陳吉忠	
5	自來水公司台中給水廠			
6	自來水公司台中給水廠		徐一仁	
7				
8				
決議: 擬將此站牌行前移至建成路804號前,並於施工前二日通知 客運業者,臨時站牌施工後拆除				

附錄三 交通管制設施佈設圖